

# Сельский ХОЗЯИНЪ

август – сентябрь  
2015

22

## БИЗНЕС-ПЛАН

Пошаговая  
инструкция  
создания  
семейной фермы  
по разведению  
кур-несушек

30

## ЗА ЧАШКОЙ ЧАЯ

У нас в гостях –  
актер театра  
и кино,  
заслуженный  
артист России  
Михаил  
Пореченков

34

## ОТ ПОЛЯ ДО ПРИЛАВКА

Как овощеводу  
выйти  
в торговые сети:  
татарстанская  
модель

## ЛЕСНОЕ ХОЗЯЙСТВО – ИНВЕСТИЦИИ В БУДУЩЕЕ

Реальные примеры бизнеса  
в сфере лесоводства  
и смежных отраслях



## № 4 (28)

АВГУСТ – СЕНТЯБРЬ 2015

«Сельский Хозяин».  
Журнал сельского хозяйства  
и практического домоводства»  
Издаётся с 1885 года.  
Выпуск возобновлен в 2011 году

**Учредитель:**  
АО «АГРОкредит – информ»

**Главный редактор:**  
Ирина Егорова

**Дата подписания в печать:**  
26.08.2015

**Издатель:**  
АО «АГРОкредит – информ»

**Выпускающий редактор:**  
Павел Бойко

**Дизайн и верстка:**  
Любовь Ярошинская

**Над номером работали:**

Любовь Алексеева,  
Анна Артемьева,  
Александр Безменов,  
Татьяна Борчанинова,  
Елена Вильцева,  
Анна Ерофеева,  
Александр Золоторев,  
Ирина Козлова,  
Анна Кондакова,  
Светлана Кривенкова,  
Татьяна Кускова,  
Елена Нефедова,  
Александр Осадчий,  
Ирина Радужнова,  
Андрей Ронжин,  
Жанна Савельева,  
Татьяна Семенова,  
Юлия Серищева,  
Елена Стафеева,  
Наталья Тенькаева,  
Евгений Тимофеев,  
Александра Ушакова,  
Оксана Цыбинова,  
Евгений Шульга.

**Отдел рекламы:**  
Марина Алешина  
Тел.: (495) 545-05-10,  
e-mail: AleshinaMI@rshb.ru

**Адрес для почтовой  
корреспонденции:**  
119019, Москва, ул. Арбат, д. 1,  
для АО «АГРОкредит – информ»  
**E-mail:** sh\_journal@mail.ru

**Тираж:** 30 000 экз.

**Отпечатано в** ОАО «Полиграфический  
комплекс «Пушкинская площадь»,  
109548, г. Москва, ул. Шоссейная, д. 4д  
Свидетельство о регистрации  
ПИ № ФС77-45178

Распространяется по подписке  
и на официальных мероприятиях  
АО «Россельхозбанк»



Фото на обложке: Ксения Кузымина

## Содержание



07



10



22



12



30

- 02 **банк знаний**  
панорама событий из мира  
сельских финансов
- 03 **крупным планом**  
надежный партнер АПК
- 05 **стоп-кадр**  
о самом важном
- 06 **главные цифры**  
вклад в реальную экономику
- 07 **хорошие новости**  
на связи – регионы
- 08 **география масштаба**  
от Владивостока до Калининграда

- 10 **визитка**  
символы Вятского края
- 12 **рецепт успеха**  
возле леса жить –  
голодным не быть
- 20 **нам пишут**  
спрашивайте –  
отвечаем
- 22 **бизнес-план**  
свое дело в сфере  
птицеводства
- 24 **дневник наблюдений**  
лунный календарь  
садовода

Фото: depositphotos.com

Фото: shutterstock.com

Фото: Татьяна Николаева / Фонд / ТАСС



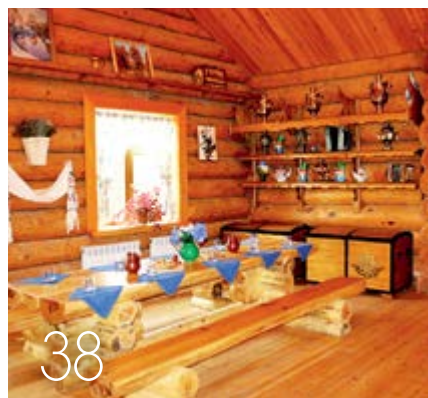
## Выгодное вложение в лесное направление

**П**освятить этот номер журнала одной из рентабельных и некогда очень распространенных форм экономической активности деревенского населения и достаточно доходному бизнесу на селе – лесоводству и смежным с ним отраслям – посоветовали наши подписчики. Россия испокон веков была и является ведущей и крупнейшей мировой лесной державой. Президент РФ Владимир Путин неоднократно в своих выступлениях отмечал, что наши леса – это настоящие «зеленые» легкие Земли и государство готово инвестировать в приоритетные инвестиционные проекты в области освоения лесов и деревообработки. Предварительные итоги реализации в 2014 году государственной программы развития лесного хозяйства на 2013 – 2020 годы показали эффективность принимаемых государством мер поддержки в данной отрасли и свидетельствуют о происходящих позитивных изменениях.

В этом выпуске нашей традиционной рубрики «Рецепт успеха» мы собрали реальные истории фермеров из разных регионов, которые при помощи государства и кредитных средств развивают бизнес в сферах лесного хозяйства и лесопромышленности и в условиях санкций активно наращивают собственные мощности, увеличивают объемы производства и активно инвестируют в новые направления. В мини-справочнике «Полезные контакты» представлены сведения об основных производителях лесного оборудования для тех, кто решил начать или развивать свое дело в данном сегменте предпринимательства и не знает, куда обратиться за помощью и где получить консультацию.

Что сделать, чтобы в ваш агропроект поверили инвесторы и помогли со стартовым капиталом, вы узнаете из прикладной рубрики «Бизнес-план», где приводится поэтапный алгоритм организации своего предприятия в сельской местности. Как всегда, в номере вы найдете самые свежие новости из мира сельских финансов и много другой актуальной и полезной информации из области малого агробизнеса.

**Желаем вам успеха  
во всех начинаниях!**



30 **за чашкой чая**  
у нас в гостях –  
заслуженный артист РФ  
Михаил Пореченков

34 **от поля до прилавка**  
на заметку овощеводам

38 **за околицей**  
жемчужина  
Сурского края

42 **форум**  
о чем крестьяне  
пишут в Сети

43 **полезные контакты**  
хозяину в блокнот

44 **аграрная  
энциклопедия**  
из истории лесоводства

45 **настоящее  
прошлое**  
любопытные материалы  
из архива

46 **хозяйка**  
лесное меню

47 **левша**  
бондарное ремесло

48 **звезды говорят**  
ваш финансовый  
гороскоп





**Председатель Правления Россельхозбанка Дмитрий Патрушев (второй слева в первом ряду) во время посещения тепличного комплекса ООО «Овощи Ставрополя» отметил, что реализация подобных инвестиционных проектов будет способствовать решению задачи ускоренного импортозамещения и позволит вывести Ставропольский край в число ведущих регионов в сфере овощеводства**

# Капитальный вклад в импортозамещение

БЛАГОДАРЯ ПОДДЕРЖКЕ РОССЕЛЬХОЗБАНКА ООО «ОВОЩИ СТАВРОПОЛЯ», ВХОДЯЩЕЕ В ГРУППУ КОМПАНИЙ «ЭКО-КУЛЬТУРА», ПРИСТУПИЛО К СТРОИТЕЛЬСТВУ ТРЕТЬЕЙ ОЧЕРЕДИ СОВРЕМЕННОГО ТЕПЛИЧНОГО КОМПЛЕКСА ПО ВЫРАЩИВАНИЮ ОВОЩЕЙ В КИРОВСКОМ РАЙОНЕ СТАВРОПОЛЬСКОГО КРАЯ ПЛОЩАДЬЮ ПОРЯДКА 22 ГЕКТАРОВ.

**В**вод в эксплуатацию нового инновационного тепличного комплекса позволит ООО «Овощи Ставрополя» увеличить объемы производства до 24 000 тонн сельхозпродукции в год и стать одним из крупнейших в России производителей свежих огурцов и томатов в закрытом грунте. Это уже третий совместный проект Россельхозбанка и ООО «Овощи Ставрополя». Создание новых производственных мощностей осуществляется в рамках государственной про-

граммы поддержки инвестиционных проектов, реализуемых на территории России, на основе проектного финансирования. Заемные средства банка в размере свыше 4,9 миллиарда рублей будут направлены на строительство новой очереди тепличного комплекса по выращиванию овощей и закупку высокотехнологичного оборудования. Совокупный объем кредитных вложений банка в развитие предприятия за время сотрудничества превышает 7 миллиардов рублей.

– Претворение в жизнь данного проекта является ярким примером качественного взаимодействия инвестора, региональных властей и банковской структуры, – говорит председатель Правления Россельхозбанка Дмитрий Патрушев.

Россельхозбанк плодотворно развивает сотрудничество с новым участником на рынке отечественных тепличных овощей – группой компаний «ЭКО-Культура». Этот агропромышленный холдинг появился в 2012 году и сегодня активно развивает производство овощей закрытого грунта в трех регионах России. Всего за три года в Кировском районе Ставропольского края предприятием были построены и запущены в эксплуатацию современные высокотехнологичные зимние тепличные комплексы на территории 30 гектаров. В 2015 году начато возведение зимних тепличных комплексов в Липецкой и Владимирской областях на 20 и 12 гектаров соответственно. На 2016 год запланировано строительство новых очередей общей площадью 50 гектаров в Изобильненском районе Ставропольского края.

## КОНТЕКСТ

Кредитование сельхозтоваропроизводителей для решения задач модернизации предприятий и внедрения новых технологий – одно из приоритетных направлений деятельности Россельхозбанка. Существенный объем инвестиций Россельхозбанка даст дополнительный импульс для развития экономики Ставропольского края, а также будет содействовать решению задачи ускоренного замещения импортных овощей на российском рынке высококачественной продукцией отечественного производства.

## РЕСПУБЛИКА КАРЕЛИЯ

## Импортозамещение по-карельски

**П**ри поддержке Россельхозбанка в Карелии запущен в промышленную эксплуатацию современный комплекс ООО «Продактс» по выращиванию малька радужной форели, который позволит значительно снизить зависимость отечественных форелеводов от иностранных поставщиков. Сегодня в банке обслуживаются 90% форелеводческих хозяйств республики, которые обеспечивают 70% рынка товарной форели в России. Эти факты были озвучены на первом заседании рабочей группы по взаимодействию регионального правительства и Россельхозбанка по подготовке к празднованию 100-летия образования Республики Карелии.

Россельхозбанк является одним из главных кредиторов АПК региона. Благодаря банку модернизированы крупнейшие животноводческие фермы и современный комплекс по заготовке и хранению дикорастущих ягод и грибов. Банк активно поддерживает и другие сегменты экономики. При участии



В торжественной церемонии открытия регионального контакт-центра Россельхозбанка в Петрозаводске участвовали полномочный представитель президента РФ в СЗФО Владимир Булавин (слева), председатель Правления Россельхозбанка Дмитрий Патрушев (в центре) и глава Карелии Александр Худилайнен (справа)

Россельхозбанка в Петрозаводске возведен комплекс административных зданий, а открытие в этом году контакт-центра банка позволило создать в городе 500 новых рабочих мест.

Только в 2014 году – первой половине 2015 года банк вложил в экономи-

ку республики более 5,5 миллиарда рублей. Эффективная деятельность Россельхозбанка послужила веским основанием для выбора его в качестве партнера региона при подготовке к празднованию 100-летия республики.

## РЕСПУБЛИКА МАРИЙ ЭЛ



## Рекордное блюдо из мяса птицы

**Р**оссельхозбанк выступил партнером праздника «Гастрономический карнавал», который прошел в день Йошкар-Олы и был приурочен к десятилетию давнего и надежного клиента – агрохолдинга «Акашево».

В этот день на Патриаршей площади столицы Марий Эл для ее жителей и гостей подготовили обширную развлекательную программу с ярким карнавалом, концертом экс-солиста группы

Modern Talking Томаса Андерса, гастрономическими конкурсами для детей и взрослых и розыгрышами призов от Россельхозбанка. А кульминацией праздника стал новый рекорд Книги Гиннеса в номинации «Самое большое блюдо из мяса птицы» – пирог из сырокопченого карпаччо с огромным логотипом холдинга и надписью «10 лет Акашево», который могли попробовать все желающие.

## РЕСПУБЛИКА МОРДОВИЯ

## Важное дело — свое!

**Р**оссельхозбанк участвовал в VI Межрегиональном молодежном образовательном форуме «Инерка-2015». В этом году на престижный слет в живописном месте у деревни Большие Березники, что недалеко от Саранска, приехали 500 начинающих бизнесменов и представителей молодежных движений и объединений со всей России.

В рамках площадки «Ты – предприниматель!» второй смены этого востребованного мероприятия, прошедшей под лозунгом «Форум молодежных инициатив», Россельхозбанк представил успешным стартаперам актуальные продукты для малого и микробизнеса. Самый большой интерес участников вызвали субсидируемые кредиты в области АПК и других отраслях реальной экономики.

– Я развиваю сеть продуктовых магазинов, и для расширения бизнеса мне необходимы заемные средства, – говорит участник форума Владимир Лобанов. – Условия кредитования в Россельхозбанке меня полностью устраивают, буду подавать заявку. Также планирую открыть расчетный счет и подключить дистанционное банковское обслуживание.





## ■ ТУЛА

В Тульской области при поддержке Россельхозбанка открыта первая очередь высокотехнологичного предприятия по выращиванию бройлеров и переработке мяса птицы мощностью до 51 000 тонн продукции в год. Строительство птицекомплекса осуществляет ООО «Воловский бройлер». Выход на полную мощность запланирован на третий квартал 2016 года. Инвестиции Россельхозбанка позволят создать в регионе 900 рабочих мест и обеспечить население диетической продукцией отечественного производства.

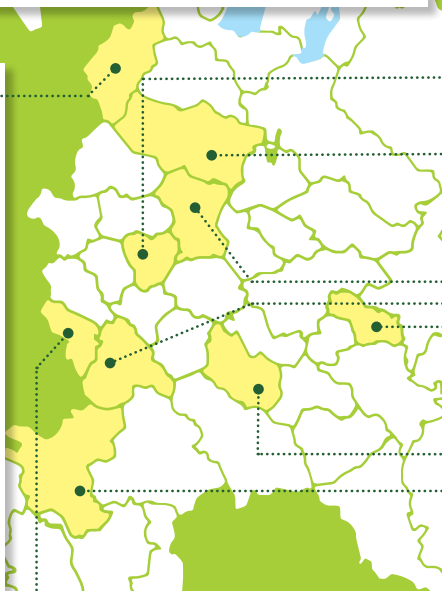
## ■ ТВЕРЬ

При поддержке Россельхозбанка АО «Агрофирма «Дмитрова Гора» реализует очередной крупный инвестиционный проект в отрасли животноводства. Банк открыл хозяйству кредитную линию в размере 3,27 миллиарда рублей на строительство свиного комплекса на 60 000 голов. Агрофирма входит в Группу компаний «АгроПромкомплектация», в составе которой семь свиного комплексов: два в Тверской области и пять в Курской области мощностью свыше 68 000 тонн свинины в год. Предприятия молочного производства обеспечивают объем в размере 25 150 тонн молока в год.



## ■ ПСКОВ

Псковский филиал Россельхозбанка занял первое место в регионе по привлечению средств юридических лиц. По состоянию на 1 июля 2015 года объем депозитов корпоративных клиентов в филиале превысил 4,2 миллиарда рублей, что согласно данным Центробанка составляет более 55% от общей суммы привлеченных средств юридических лиц в регионе. «Решая задачу выгодного размещения временно свободных средств, предприниматели области все чаще делают выбор в пользу стабильности и надежности Россельхозбанка. Это преимущество банка актуально в условиях текущей экономической ситуации», — отметил директор филиала Александр Тихомиров.



## ■ РОСТОВ-НА-ДОНУ

Две кредитные линии на общую сумму 3,5 миллиарда рублей открыл Россельхозбанк маслоперерабатывающим заводам в Ростовской и Белгородской областях, входящим в группу компаний «Юг Руси». Агрохолдинг занимает прочное положение на рынке переработки сельхозпродукции и является ведущим производителем растительного масла и бакалейной продукции в России. Заемные средства предоставлены на закупку семян масличных культур для последующей переработки.



## ■ БЕЛГОРОД

Одно из старейших сельхозпредприятий Белгородской области ОАО «Самаринское» благодаря Россельхозбанку ведет строительство новой молочно-товарной фермы. В рамках приоритетного инвестпроекта по импортозамещению уже возведено три современных коровника на 1800 голов, доильный зал, комбикормовый завод, приобретено специализированное оборудование и сельхозтехника. Также за счет заемных средств хозяйство закупило в Германии 660 голов КРС голштинской породы.





## МОСКВА

Россельхозбанк направил свыше 2 миллиардов рублей на реализацию крупного инвестпроекта ООО «Луховицкие овощи» в Московской области. Производство оснащено автоматизированными системами управления минеральным питанием, освещением и микроклиматом от ведущих мировых производителей оборудования. Крупнейший подмосковный инновационный тепличный комбинат способен круглогодично обеспечивать жителей столицы и Центрального региона свежими овощами, способствуя решению задачи ускоренного замещения импортной продукции на российском рынке.

## ВОРОНЕЖ

При поддержке Россельхозбанка в Воронежской области группой компаний «ЭкоНива» начато строительство комплекса на 2800 голов КРС в рамках госпрограммы поддержки инвестиционных проектов на основе проектного финансирования. ГК «ЭкоНива» – крупнейший производитель молока в Европе. На ее сельхозпредприятиях ежедневно получают 515 тонн цельной продукции. Ввод нового предприятия позволит увеличить объемы производства еще на 20 000 тонн в год.



Фото: Владимир Саяпин / TASS:Archive / TACC

## ЯКУТСК

Якутский филиал Россельхозбанка существенно расширил банкоматную сеть. С начала 2015 года количество банкоматов в Якутске и Республике Саха (Якутия) увеличилось на 25%. Сейчас в регионе функционируют 74 платежных устройства банка. «Планомерная работа по расширению банкоматной сети на территории Якутии вполне закономерна: количество клиентов – держателей пластиковых карт в филиале постоянно растет», – говорит директор Якутского филиала Николай Макаров.

## ЧЕЛЯБИНСК

При финансовом содействии Россельхозбанка модернизирован крупнейший на Урале тепличный комбинат по производству овощей и зеленных культур в закрытом грунте ООО Агрокомплекс «Чурилово». Современные тепличные блоки позволяют при одновременном снижении трудоемкости на 50% повысить сбор урожая с квадратного метра в пять раз и нарастить годовой объем производства до 23 000 тонн томатов, огурцов, а также зеленных культур – сельдерея, мяты, рукколы, салата, укропа и других.



## ЙОШКАР-ОЛА

Благодаря Россельхозбанку в Республике Марий Эл запущена современная производственная линия сборки и прессования фанеры на базе 20-пролетного горячего пресса ООО «Фантрейд». Высокотехнологичное оборудование крупнейший экспортер лесопроductии в регионе закупил в Бразилии. «Ввод линии позволит компании нарастить обороты производства в два раза – до 26 100 м³ фанеры в год, – говорит директор Марийского филиала Георгий Сергеев. – Кроме того, на селе будут созданы новые рабочие места».



## БЛАГОВЕЩЕНСК

Амурский филиал Россельхозбанка профинансировал строительство современного овощеводческого комплекса СПК «Тепличный». Масштабный инвестиционный проект осуществляется в рамках ведомственной целевой программы «Развитие овощеводства защищенного грунта Амурской области на 2013 – 2015 годы». После ввода нового объекта хозяйство будет обеспечивать круглый год свежими овощами и зеленью не только амурчан, но и жителей других дальневосточных регионов.







Foto: shutterstock.com

## Палочка для мороженого из марийской глубинки

ПРОИЗВОДСТВЕННО-КОММЕРЧЕСКАЯ ФИРМА «СОКОЛ» БОЛЕЕ ШЕСТИ ЛЕТ УСПЕШНО РАЗВИВАЕТ ЭКОЛОГИЧЕСКОЕ И БЕЗОТХОДНОЕ ПРОИЗВОДСТВО ПО ЗАГОТОВКЕ ПАЛОЧЕК ДЛЯ ЭСКИМО. ЕЖЕГОДНО МАСТЕРА ИЗ ПОСЕЛКА ОРШАНКА РЕСПУБЛИКИ МАРИЙ ЭЛ ВЫРАБАТЫВАЮТ СВЫШЕ 180 МИЛЛИОНОВ ДЕРЕВЯННЫХ ШПАТЕЛЕЙ. ПРЕДПРИИМЧИВЫЕ СЕЛЯНЕ УСПЕШНО РЕАЛИЗУЮТ СВОЮ ПРОДУКЦИЮ ВО МНОГИХ РЕГИОНАХ РОССИИ И НА РАВНЫХ КОНКУРИРУЮТ С ЗАРУБЕЖНЫМИ ПОСТАВЩИКАМИ. ЗИМНИЕ ЗАПАСЫ ТАЮТ УЖЕ В МАЕ, КОГДА ДЛЯ ХОЛОДНЫХ СЛАДОСТЕЙ НАСТАЕТ САМАЯ ГОРЯЧАЯ ПОРА.

**И**зготовление привычных всем палочек для мороженого только на первый взгляд дело простое. Специалисты знают, насколько эта работа трудоемкая и кропотливая. Директор ООО ПКФ «Сокол» Константин Логинов убежден, что успех предприятию из глубинки обеспечили слаженная работа коллектива и своевременная модернизация производства.

– Начинали мы с большого стола, за которым сидели 20 женщин и вручную собирали и кассети-

ровали шпатели для эскимо, – говорит Константин Павлович. – Продуктивность труда, конечно, тогда оставляла желать лучшего, и мы даже мечтать не могли о крупных заказах. Благодаря поддержке Россельхозбанка нам удалось закупить современные станки, расширить помещение и механизировать процесс сборки, что сразу же увеличило объемы выпускаемой продукции в три раза.

Для каждого вида мороженого марийские предприниматели изготавливают свои шпатели – длин-



## КОНТЕКСТ



– Самое важное в бизнесе – это трудолюбие, целеустремленность и умение принимать любую неудачу как ступень для последующего развития, и тогда успех не заставит себя долго ждать, – говорит Константин Логинов. – Были времена, когда приходилось закладывать квартиру, машину и гараж, когда заказчики вели себя не совсем порядочно. Главное – вставать после падений, не подводить покупателей, не пытаться сэкономить на сырье и постоянно повышать качество продукции. Честно скажу, всем, кто что-то производит самостоятельно, а не занимается перекупкой, санкции и рост иностранных валют только на руку. Нужно этим воспользоваться и внести свой вклад в возрождение отечественного производства.

ные, короткие, в виде восьмерки, с закругленными концами и даже фигурные! И все они сделаны из отборной экологически чистой березы.

– Дети и даже некоторые взрослые любят грызть палочку вместе со сладким лакомством, поэтому важно, чтобы она была безопасной для здоровья и не становилась неприятной на вкус даже во влажном состоянии, – подключается к разговору соучредитель фирмы Евгений Ерпылев. – Идеально этим требованиям отвечает только береза, хотя она и обходится дороже, чем, например, осина. Но качество для нас важнее выгоды. На второй кредит в Россельхозбанке мы закупили фрезерные станки для обработки палочек, и теперь они у нас получаются гладкие, совершенно безопасные и полностью соответствуют мировому стандарту качества. Высококачественная шлифовка, сушка и упаковка, исключая попадание брака, позволяют получать палочки, которые удовлетворят любого покупателя.

Помимо того что дело марийских мастеров является органическим, им удалось сделать его еще и безотходным.

– В производстве мы не используем ни газ, ни другое топливо и благодаря этому существенно экономим, – продолжает Евгений Аркадьевич. – У нас все отходы деревообработки – обрезь, кора – идут в печь, благодаря которой отапливаем производственные помещения и производим сушку палочек.

Сегодня на социально ориентированном предприятии по заготовке палочек для мороженого работают 25 человек из поселка Оршанка. Местные жители здесь трудятся целыми семьями и уверенно смотрят в будущее: товар фирмы не залеживается на складах и моментально разлетается по стране. ПКФ «Сокол» старается избегать посредников и работает напрямую с хладокомбинатами, чтобы не накручивать цену конечного продукта – всеми любимого с детства лакомства.

МЕСТНЫЕ ЖИТЕЛИ ЗДЕСЬ ТРУДЯТСЯ ЦЕЛЫМИ СЕМЬЯМИ И УВЕРЕННО СМОТРЯТ В БУДУЩЕЕ: ТОВАР ПКФ «СОКОЛ» НЕ ЗАЛЕЖИВАЕТСЯ НА СКЛАДАХ И МОМЕНТАЛЬНО РАЗЛЕТАЕТСЯ ПО СТРАНЕ.

Благодаря модернизации, проведенной при поддержке Россельхозбанка, марийскому предприятию по заготовке деревянных шпагателей – ООО ПКФ «Сокол» – удалось в три раза нарастить объемы производства и потеснить с отечественного рынка зарубежных поставщиков



## КОММЕНТАРИЙ

**Виталий ПОПКОВ,**  
заместитель начальника отдела по работе  
с клиентами микробизнеса Марийского филиала  
Россельхозбанка:

– Россельхозбанк уделяет особое внимание поддержке малого и микробизнеса и постоянно совершенствует и расширяет список специальных продуктов. Как результат – у нас ежедневно растет количество кредитных договоров, выданных на реализацию масштабных инвестиционных проектов данным субъектам предпринимательства.

Производственно-коммерческая компания «Сокол» является ярким примером плодотворного сотрудничества банка и малых форм хозяйствования. Этому предприятию было предоставлено два кредита на приобретение современного оборудования. Когда ужесточили ГОСТы по пищевой промышленности, клиенту понадобилось купить специализированные станки для полировки палочек. Банк оперативно рассмотрел заявку и одобрил кредит. Сегодня фирма стабильно работает, имеет устойчивое финансовое положение. Производство обеспечивает рабочие места в сельской местности, способствует стабильному развитию потребительского рынка и вносит весомый вклад в импортозамещение не только в регионе, но и во всей России.

# По программе импортозамещения

В ЭТОМ ВЫПУСКЕ НАШЕЙ ПРАКТИЧЕСКОЙ РУБРИКИ МЫ ПРЕДЛАГАЕМ ВАШЕМУ ВНИМАНИЮ ПРОЕКТ СОЗДАНИЯ ПТИЦЕФЕРМЫ, КОТОРЫЙ РАЗРАБОТАЛИ И РЕАЛИЗОВАЛИ БУРЯТСКИЕ ПРЕДПРИНИМАТЕЛИ ВЛАДИМИР И ОЛЬГА ЗУБАКОВЫ. ВЫРАЩИВАНИЕ КУР-НЕСУШЕК В ПРОМЫШЛЕННЫХ МАСШТАБАХ — ПЕРСПЕКТИВНЫЙ И РЕНТАБЕЛЬНЫЙ БИЗНЕС, КОТОРЫЙ ПОЗВОЛЯЕТ БЫСТРО НАРАЩИВАТЬ ПРОИЗВОДСТВЕННЫЕ ОБОРОТЫ И ПРИНОСИТ ВЫСОКИЙ ДОХОД, СЧИТАЮТ СУПРУГИ.

## РЕЗЮМЕ ПРОЕКТА

### ИНИЦИАТОР:

ИП Владимир и Ольга Зубаковы,  
г. Гусиноозерск, Селенгинский район,  
Республика Бурятия.

**ЦЕЛЬ:** создание птицефермы  
на 20 000 кур-несушек.

**ОПИСАНИЕ:** организация  
промышленного производства  
куриных яиц.

### ИСТОЧНИКИ ФИНАНСИРОВАНИЯ:

- собственные средства –  
200 000 рублей,
- кредит Россельхозбанка –  
14 320 000 рублей,
- грант министерства сельского  
хозяйства и продовольствия  
Республики Бурятия –  
3 500 000 рублей.

### РЫНКИ СБЫТА:

оптовая и розничная сеть.

### ПЛАНИРУЕМАЯ ВЫРУЧКА В ГОД:

25 000 000 рублей.

### СРОК ОКУПАЕМОСТИ И ВЫХОДА

НА ПРИБЫЛЬ: 96 месяцев.

**В**ладимир Зубаков по специальности электрик, а его супруга Ольга преподавала информатику в Гусиноозерском энергетическом техникуме. Воспитывают дочь Ксению 14 лет и сына Вячеслава семи лет. Чтобы обеспечить детей натуральными и качественными продуктами, пять лет назад они приобрели инкубатор на 30 яиц и получили первые три десятка цыплят. Уже через два года количество кур-несушек на подворье рачительных хозяев выросло в 15 раз, а спрос на их домашние яйца и живую птицу превысил предложение. Тогда-то супруги и решили заниматься промышленным птицеводством.

– Курица – птица капризная, и чтобы выращивать несушек для производства яиц в большом объеме, необходим опыт. Главное – обеспечить оптимальные условия содержания и правильное питание, – говорит Ольга Зубакова. – По собственному примеру советую начинать дело в этой сфере в рамках домашнего хозяйства, а уже потом выходить на расширение производства. Благо, сейчас натуральная продукция в цене, покупатели все больше предпочитают качественный товар местного производства, поэтому проблем со сбытом нет.

## ЭТАП 1 Планирование

Начиная бизнес в сфере птицеводства, мы понимали, что ставка на производство натуральных продуктов – наше преимущество и в то же время существенный фактор риска. Яйца – скоропортящийся продукт, поэтому надо просчитать все до мельчайших деталей, чтобы товар быстро доходил до потребителя. Уже на этапе планирования мы изучали специальную литературу, советовались с опытными людьми, провели исследование рынка, проанализировали цены и спрос и в итоге составили четкую смету расходов и доходов.

## ЭТАП 2 Обеспечение базы

После долгих поисков мы арендовали на пять лет заброшенные с советских времен коровники в селе Нижний Убукун. Потом приобрели эти помещения в собственность. При поддержке Россельхозбанка обустроили птичник, приобрели клеточное оборудование и молодняк птиц. Большим подспорьем стали государственный грант и субсидии, выделенные региональным министерством сельского хозяйства и продовольствия в рамках программ «Развитие и сохранение в Республике Бурятия малых сел» и «Поддержка начинающих фермеров».

## ДОСЬЕ

При помощи Россельхозбанка молодые предприниматели Владимир и Ольга Зубаковы в бурятском селе Нижний Убукун в рамках республиканской целевой программы по развитию птицеводства на 2013 – 2015 годы реализуют с нуля социально значимый проект по строительству куриной фермы «Птичий дворик». Данный проект предусматривает создание птицеводческого хозяйства по европейским стандартам с мощностью производства до 1,5 миллиона яиц в год.







### ЭКСПЕРТИЗА

**Елена ЦЫРЕНОВА,**  
управляющий дополнительным офисом Бурятского филиала  
Россельхозбанка в городе Гусиноозерске:

– Зубаковы точно определили свою нишу в сельскохозяйственной отрасли республики: в Бурятии достаточно хорошо развито животноводство, а вот птицеводческих ферм не хватает. Грамотно составленный бизнес-план предпринимателей получил поддержку Россельхозбанка. Рассмотрев их заявку, мы одобрили выдачу субсидируемого кредита на строительство птичника, приобретение клеточного оборудования и молодняка птиц под 14,5% годовых сроком на восемь лет. Сегодня Зубаковы продолжают уверенно развиваться и планируют расширять производство. Мы, со своей стороны, готовы и дальше поддерживать местных производителей.

Фото: Shutterstock.com

### ЭТАП 3 Воплощение идеи

На привлеченные средства мы построили два цеха по современным стандартам, оснастили один из них передовым оборудованием, закупили кур-несушек немецкой породы и нарастили поголовье до 20 000 штук. Нам очень повезло: мы за короткий срок собрали дружный, дисциплинированный и ответственный коллектив. Сейчас у нас трудятся отличные специалисты, а наш управляющий Виктор Дракунов – настоящий профессионал своего дела, душой болеет за производство и благодаря его стараниям предприятие работает как часы.

### ЭТАП 4 Реализация

Ежедневно наш птичник вырабатывает до 18 000 отборных яиц, а также яиц первой и второй категории. Наш товар нарасхват круглый год. Конечно, приходится варьировать цены в зависимости от сезона. Этого требует здоровая конкуренция, которая выгодна в первую очередь покупателям. Мы поставляем продукцию во все магазины нашего города и в крупные торговые сети Улан-Удэ. И бывают случаи, что в рознице все реализовывают и покупатели сами приезжают к нам за продукцией из соседних районов.

### ЭТАП 5 Перспективы

В планах нашего фермерского хозяйства – дальнейшее расширение производства. Хотим построить еще один, третий, современный птичник. Будем также пробовать развивать новое направление агробизнеса – производство мяса индейки. Уже сейчас ждем первого вывода индюшат в своем инкубаторе. Наша цель – снизить долю привозной продукции на региональном рынке и в перспективе полностью ее заместить нашей, местной. Уверены, что при поддержке Россельхозбанка нам удастся претворить все планы в жизнь.



## Осенние заботы садовода

ВЫ ЖДАЛИ В ЭТОМ ГОДУ ХОРОШИЙ УРОЖАЙ ЯБЛОК, НО НИ ОДНОГО ЦЕЛОГО ПЛОДА! ВСЕ БЫЛИ ЧЕРВИНЫЕ, ПАДАЛИ И ГНИЛИ. А НЕКОТОРЫЕ НАЧИНАЛИ СОПРЕВАТЬ ПРЯМО НА ДЕРЕВЕ. ЗНАЧИТ, САД СИЛЬНО ЗАПУЩЕН, И ОСЕНЬ — ЛУЧШАЯ ПОРА НАНЕСТИ МАССОВЫЙ УДАР ПО ВРЕДИТЕЛЯМ И БОЛЕЗНЯМ РАСТЕНИЙ.

**П**редзимнее опрыскивание, обрезку и мульчирование сада необходимо сделать сразу после листопада. Однако не следует ждать, когда слетит вся листва. Лучше не затягивать, ведь если температура упадет ниже 6 °С, холод загонит вредителей под кору и в почву и все ваши труды будут впустую. Наиболее оптимальный и эффективный режим для проведения данных работ + 10 °С. Как правило, к этому моменту опадает до 85% листьев, и без проблем можно опрыскивать ветки и стволы. Если вредителей много, следует провести обмывочное опрыскивание 10%-ным раствором мочевины, а через неделю — медным купоросом с добавлением гашеной извести. Это средство также очень полезно от болезней растений, которые развиваются при изобилии вредителей. Нужно развести 300 граммов купороса в трех литрах воды и около 400 граммов извести в 10 литрах воды, потом эти смеси соединить и хорошо перемешать. При опрыскивании рекомендует обильно смочить каждую ветку, а также трещины на стволе и приствольных кругах, чтобы средство

распределилось по всей поверхности и уничтожило вредителей.

Осенью обязательно надо проводить санитарную обрезку деревьев — спилить сухие и поврежденные ветки и выкорчевать запущенные деревца, которые нельзя спасти. Больные растения не следует жалеть: они могут заразить весь сад и тогда придется рубить под корень все насаждения. Естественно, сразу после выкорчевки больных деревьев сажать на их место молодое растение не стоит. Нужно глубоко вскопать землю, обработать раствором медного купороса, весной посеять горох или люпин, а через два года посадить яблоню или вишню.

Осеннее двухслойное мульчирование очень сильно помогает восстановить почву под корнями, которая за лето вымылась в результате полива и дождей. Приствольные круги сначала мульчируют слоем плодородного грунта, торфа и перегноя, а потом опилками, измельченной корой, стружками и сухой листвой. Не забудьте весной снять верхний слой мульчи, чтобы земля быстрее оттаяла, и ни в коем случае не сгребайте нижний слой — это залог большого урожая в вашем саду.

ПРИ ОПРЫСКИВАНИИ НУЖНО ОБИЛЬНО СМОЧИТЬ КАЖДУЮ ВЕТКУ, А ТАКЖЕ ТРЕЩИНЫ НА СТВОЛЕ, ЧТОБЫ СРЕДСТВО РАСПРЕДЕЛИЛОСЬ ПО ВСЕЙ ПОВЕРХНОСТИ И УНИЧТОЖИЛО ВРЕДИТЕЛЕЙ.

## ЛУННЫЙ КАЛЕНДАРЬ

### ПОНЕДЕЛЬНИК

### ВТОРНИК

31



Луна в Тельце

1

Наиболее благоприятный период для сбора луковиц тюльпанов и нарциссов.



Луна в Раке

7

Пришло время убирать картофель и снимать последний урожай сладких плодов.



Луна в Раке

8

Самое время заняться сушкой фруктов, ягод и овощей для закладки на хранение.



Луна в Весах

14

Очень хорошая пора для заготовки зелени и разносолов на зиму.



Луна в Весах

15

Эффективный период для подкормки и полива хвойных деревьев.



Луна в Козероге

21

Самое время приступить к мульчированию и подкормке зимующих деревьев.



Луна в Козероге

22

Благоприятный день для очистки грядок от сорняков и обработки почвы под весенний сев.



Луна в Овне (полнолуние)

28

Ухаживают за комнатными растениями, проводят рыхление и полив почвы.



Луна в Тельце

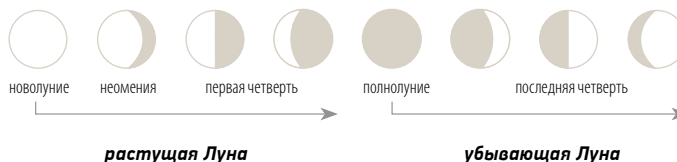
29

Отличное время для пересадки и размножения делением многолетних растений.



## апрь садовода на сентябрь 2015 года

СРЕДА	ЧЕТВЕРГ	ПЯТНИЦА	СУББОТА	ВОСКРЕСЕНЬЕ
 <b>2</b> <i>Луна в Тельце</i> <p>Самое время для закладки на зимнее хранение семян, корнеплодов и клубней.</p>	 <b>3</b> <i>Луна в Тельце</i> <p>Высаженные в эту пору саженцы хвойных и плодовых деревьев хорошо приживутся.</p>	 <b>4</b> <i>Луна в Близнецах</i> <p>Наиболее эффективный момент для борьбы с вредителями и болезнями растений.</p>	 <b>5</b> <i>Луна в Близнецах</i> <p>Нежелательно в этот день тревожить растения и проводить с ними какие-либо работы.</p>	 <b>6</b> <i>Луна в Раке</i> <p>Отличный период для прополки, рыхления и мульчирования приствольных кругов.</p>
 <b>9</b> <i>Луна во Льве</i> <p>В этот день проводят санитарную обработку в саду, теплице и оранжерее.</p>	 <b>10</b> <i>Луна во Льве</i> <p>Эффективны заготовка лекарственных трав и грибов, пригодных для консервации.</p>	 <b>11</b> <i>Луна в Деве</i> <p>Очень благоприятное время для удобрения ягодных кустов и фруктовых деревьев.</p>	 <b>12</b> <i>Луна в Деве</i> <p>Начинают уборку капусты, поздних сортов перца и помидоров.</p>	 <b>13</b> <i>Луна в Деве (новолуние)</i> <p>Следует заняться сбором однолетних и многолетних цветов, петрушки и луна.</p>
 <b>16</b> <i>Луна в Скорпионе</i> <p>Хорошее время для прополки и удаления сорняков под комнатными цветами.</p>	 <b>17</b> <i>Луна в Скорпионе</i> <p>Собирают свеклу и морковь на зиму, а также плоды и ягоды поздних культур.</p>	 <b>18</b> <i>Луна в Скорпионе</i> <p>Не стоит в этот день снимать урожай и делать заготовки – хранение будет проблематичным.</p>	 <b>19</b> <i>Луна в Стрельце</i> <p>Не рекомендуются посевы и пересадки, уборка урожая и закладка на хранение.</p>	 <b>20</b> <i>Луна в Стрельце</i> <p>Стоит провести обильный полив растений в теплице и зимней оранжерее.</p>
 <b>23</b> <i>Луна в Водолее</i> <p>Наилучший день для уборки белокочанной и цветной капусты.</p>	 <b>24</b> <i>Луна в Водолее</i> <p>Хороший период для сбора и сушки поздних сортов груш, сливы и яблок.</p>	 <b>25</b> <i>Луна в Рыбах</i> <p>Пора для высадки луковичных цветов и ухода за многолетними посадками.</p>	 <b>26</b> <i>Луна в Рыбах</i> <p>Самое лучшее время для сбора патиссонов, тыквы, огурцов и кабачков.</p>	 <b>27</b> <i>Луна в Овне</i> <p>Удаляют сухие гиблые ветки и вырезают прикорневые побеги.</p>
 <b>30</b> <i>Луна в Тельце</i> <p>Благоприятный период для посадки на постоянное место черенков черной смородины.</p>	<b>1</b>	<b>2</b>	<b>3</b>	<b>4</b>



**Михаил Пореченков:**

ТАКОЕ СЧАСТЬЕ, КОГДА  
ПОЛУЧАЕТСЯ ВЫРВАТЬСЯ  
НА НЕДЕЛЬКУ В ДЕРЕВНЮ,  
ПОДЫШАТЬ СВЕЖИМ ВОЗДУХОМ,  
ИСКУПАТЬСЯ В РЕЧКЕ

МИХАИЛ ПОРЕЧЕНКОВ — ОДИН ИЗ САМЫХ ИЗВЕСТНЫХ И ХАРИЗМАТИЧНЫХ АРТИСТОВ В СОВРЕМЕННОМ ОТЕЧЕСТВЕННОМ КИНЕМАТОГРАФЕ И ОДИН ИЗ ТЕХ РЕДКИХ АКТЕРОВ, КТО УСПЕШНО СОВМЕЩАЕТ РАБОТУ В КИНО, ТЕАТРЕ И НА ТЕЛЕВИДЕНИИ. В ДЕТСТВЕ БУДУЩИЙ «АГЕНТ НАЦИОНАЛЬНОЙ БЕЗОПАСНОСТИ» МЕЧТАЛ БЫТЬ ВОЕННЫМ И НИКАК НЕ ДУМАЛ, ЧТО СТАНЕТ АРТИСТОМ И ПОЛУЧИТ ПРЕСТИЖНУЮ ПРЕМИЮ ЗА СОЗДАНИЕ ОБРАЗА РОССИЙСКИХ ОФИЦЕРОВ И АКТЕРСКИЙ ТАЛАНТ.

**- Михаил Евгеньевич, вы родились в Ленинграде, до пяти лет жили в деревне под Псковом, школу окончили в Варшаве, учились в военном училище в Таллине. Сейчас живете в Москве. Такое ощущение, что сама судьба вас с ранних лет готовила к кочевой жизни артиста.**

— Вернее будет сказать, что сейчас я живу в Московской области. У нас есть дом в подмосковном поселке Толстопальцево, и мы вместе с супругой и детьми постоянно катаемся оттуда в столицу и обратно. Так уж получилось, что я с самого детства в разъездах. Я родился и вырос в обычной советской семье. Мой отец Евгений Михайлович был моряком и регулярно уходил в плавание, а мама Галина Николаевна работала на стройке. Их часто не было дома, и именно поэтому первые годы жизни я провел у бабушки Пелагеи Ивановны в деревне Антипово Псковской области. Когда отца перевели на Гданьскую судоверфь, где строили суда для СССР, вместе с родителями переехал в Варшаву, и до 1986 года обучался в школе-интернате при советском посольстве. Окончив школу, решил идти в военные и поехал в Таллин учиться в высшее военно-политическое строительное училище.

**— Мечтали стать офицером, а судьба вас занесла в артисты. Вы ведь росли в простой семье, откуда у вас появилась тяга к сцене и кино?**

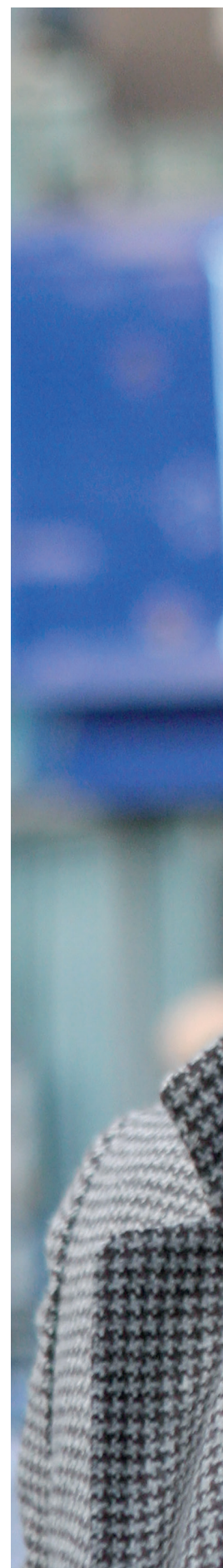
— Я мальцом уже был тем еще артистом (*смеется*). Дорвавшись у бабушки до деревенской вольницы целыми днями пропадал на сенокосе, рыбалке и в лесу. Я был весьма непоседливый мальчик и вечно мотался со взрослыми мужиками за околицей. Набегавшись за день, приходил под вечер и буквально с ног валился от усталости, а чтобы бабушка не ругала, театрально падал прямо посреди комнаты, как в припадке, авось пожалеют и не накажут.

Бабушка, конечно, не ругала. Она любила меня всем сердцем, называла Мишуткой и воспитывала по-своему, свободным. Закаленная с детства тяжелым крестьянским трудом нрава была веселого, любила петь и плясать на деревенских ярмарках в праздничные дни. До самой старости хорошо и красиво одевалась. Но больше всего бабушка обожала театр, концерты приезжих артистов. Помню, как пела мне вечерами. Думаю, что любовь к театру и вообще к искусству у меня с детства, от нее, и уверен, что бабушка и по сей день оберегает меня и помогает в сложных ситуациях.

**— А что еще запомнилось из босоногого детства в деревне?**

— Помню, с малых лет очень любил ходить с бабушкой в церковь, и с тех пор чувствую душевную потребность в общении с Богом. В последние несколько лет православие стало неотъемлемой частью моей жизни, и детей своих отвел в воскресную школу. Я пытаюсь сделать так, чтобы в их

ДОРВАВШИЙСЯ У БАБУШКИ ДО ДЕРЕВЕНСКОЙ  
ВОЛЬНИЦЫ ЦЕЛЫМИ ДНЯМИ ПРОПАДАЛ  
НА СЕНОКОСЕ, РЫБАЛКЕ И В ЛЕСУ.









## ДОСЬЕ

- Михаил Пореченков, актер театра и кино, режиссер, телеведущий. Заслуженный артист РФ, лауреат премии ФСБ, премий «Золотая маска», «Золотой софит», «Созвездие», им. В. И. Стрельчика и О. П. Табакова. Кандидат в мастера спорта по боксу.
- Родился 2 марта 1969 года в Ленинграде (ныне Санкт-Петербург). После окончания школы-интерната при советском посольстве в Варшаве в 1986 году, учился в Таллинском высшем военно-политическом строительном училище. Отслужив срочную службу в Советской армии, в стройбате, работал в багетной мастерской. В 1990 году поступил во Всероссийский государственный университет кинематографии им. С. А. Герасимова, а в 1991 году – в Ленинградский государственный институт театра, музыки и кинематографии (ныне Санкт-Петербургская государственная академия театрального искусства). В 1996 – 2002 годах служил в санкт-петербургском театре «На Крюковом канале» и Академическом театре им. Ленсовета. В 2003 году принят в труппу МХТ им. А. П. Чехова.
- Снялся в более чем 90 фильмах и сериалах («Агент национальной безопасности», «Механическая сюита», «9 рота», «Ликвидация», «Небесный суд», «Белая гвардия», «Поддубный» и другие). Вел телепередачи «Запретная зона», «Кулинарный поединок», «Битва экстрасенсов» и «Что делать».
- Посол доброй воли санкт-петербургского Детского хосписа. Помогает восстанавливать один из российских храмов. Женат вторым браком. Имеет пятерых детей.

МОЕ ЛЮБИМОЕ МЕСТО ОТДЫХА — ДЕРЕВНЯ. КАК ТОЛЬКО ВЫПАДАЮТ ВЫХОДНЫЕ, МЫ С ЖЕНОЙ ЕДЕМ НА ВАЛДАЙ. НАШИ ДЕТИ КАЖДОЕ ЛЕТО ТАМ ОТДЫХАЮТ ТРИ МЕСЯЦА, ДО САМОЙ ОСЕНИ, С БАБУШКОЙ И ДЕДУШКОЙ.



Фото: михаилпореченков.рф

Широкую известность Михаил Пореченков приобрел после выхода многосерийного телевизионного фильма «Агент национальной безопасности» (1999–2004), который имел огромный успех у зрителей, уставших от бразильских и мексиканских сериалов

душах поселились такие вещи, как доброта, порядочность, желание помочь другим людям и уважение к родителям.

**– В одной из телепрограмм вы сказали, что родители назвали вас в честь вашего деда – советского офицера. По его примеру решили поступить в военное училище?**

– Мой дед Михаил Кононович Пореченков, в честь которого меня и назвали, прошел с боями две войны. Начиная рядовым, а закончил уже офицером. В память о деду осталась фотография – одна-единственная, и его награды – орден Красного Знамени и орден Отечественной войны II степени. Вторым орденом его наградили посмертно за героизм в Висло-Одерской операции. За месяц до окончания войны он личным примером поднял в атаку пехоту, а сам погиб. Удивительно, что перед тем боем он написал письмо, в котором были такие строки: «Вот я прошел всю войну. Рядом много смерти, погибают мои товарищи, а меня даже осколком не задело. Чувствую, что не вернусь». Так и получилось.

Я уже не первый год в «Бессмертном полку» несу ту единственную фотографию деда. Этот полк и эта фотография символизируют живую связь времен, поколений, родной крови.

**– Михаил Евгеньевич, в одном из интервью вы сказали, что «Бессмертный полк» и спутниковый канал «Ракета», одним из учредителей**



Фото: Алексей Филиппов / ИТАР-ТАСС / ТАСС



Михаил Пореченков с супругой Ольгой, дочерью Марией и сыновьями Петром (на первом плане) и Михаилом (на втором плане) перед премьерой фильма «Поддубный», где артист блестяще сыграл яркого и сильного человека, который наперекор всем обстоятельствам возвращается домой, в свою деревню

**которого вы являетесь, связаны единой нитью. Расскажите, как родилась идея создания патриотического консервативного телевидения?**

– Да, связаны. Потому что идея РКТ тоже родилась снизу. Она такая народная, как и «Бессмертный полк». Никто нам не подсказывал, не спускал сверху команду. Эта идея пришла от общения с людьми. Мы пришли к одному знаменателю, что хотим говорить об одних и тех же вещах и процессах, которые происходят в нашей стране. Мы изначально договорились, что основным критерием при отборе тем и героев станут традиционные ценности России, ведь мы сейчас категорически ничего не знаем, кто ее заселяет, чем эти люди дышат и как живут. Будет много программ, посвященных этой теме. Поедем по областям и республикам, поговорим с людьми, снимем материалы о регионах России, об их жизни, работе простых людей.

**– У вас очень плотный график – гастроли по России, роли в театре, съемки в кино и на телевидении. Удастся выкроить время на отпуск с семьей?**

– Вы правы, при таком графике я не могу планировать дальних поездок. Да мне и не требуется. Мое любимое место отдыха – деревня. Как только выпадают выходные дни, мы с женой едем на Валдай. Наши дети каждое лето там отдыхают три месяца, до самой осени, с бабушкой и дедушкой. Детям там безумно нравится. Им ведь особые удобства не нужны – не в джакузи же они выросли. Такое счастье, когда получается на недельку вырваться к ним в деревню, побыть со всей семьей, подышать свежим воздухом, искупаться в речке. Вместе с сыном Мишкой катаемся на катере в близлежащем пруду, гоняем на квадроцикле по всем окрестностям – он с детства разделяет мою байкерскую страсть.

Я каждый раз с таким удовольствием мчусь в деревню. Даже расстояния не пугают – сажусь на мотоцикл и очень быстро преодолеваю почти 400 километров. Главное, что мы все вместе, и там есть все самое необходимое для прекрасного отдыха – дом, собаки, река, поле, лес с грибами. Там такая природа великолепная! Даже Костя Хабенский вдохновился моими рассказами о деревенском отдыхе и недавно построил себе домик по соседству с нашим.

**– Спасибо вам за интересное интервью.**

Михаил Пореченков (Позднышев) и Ксения Лаврова-Глинка (Полина) в сцене из спектакля режиссера Антона Яковлева «Крейцерова соната» в МХТ им. А. П. Чехова

Фото: Вячеслав Порохнев / ИТАР-ТАСС / ТАСС



# Какой трактор выбрать: колесный или гусеничный

НА ВОПРОС, КАКОЙ ТРАКТОР ЛУЧШЕ — ГУСЕНИЧНЫЙ ИЛИ КОЛЕСНЫЙ, ОДНОЗНАЧНО ОТВЕТИТЬ НЕЛЬЗЯ. ИДЕАЛЬНОЙ, КАК И УНИВЕРСАЛЬНОЙ, СЕЛЬХОЗТЕХНИКИ НЕ СУЩЕСТВУЕТ. ЕСТЬ АГРЕГАТЫ, КОТОРЫЕ ЛУЧШЕ ПОДХОДЯТ ДЛЯ ТЕХ ИЛИ ИНЫХ УСЛОВИЙ. МЫ ОБРАТИЛИСЬ ЗА ЭКСПЕРТНЫМ МНЕНИЕМ В КОМПАНИЮ РОСТСЕЛЬМАШ, КОТОРАЯ ПРЕДЛАГАЕТ ДВА ТИПА УНИВЕРСАЛЬНЫХ ТРАКТОРОВ (КОЛЕСНЫЕ И ГУСЕНИЧНЫЕ) МОЩНОСТЬЮ ОТ 435 ДО 575 ЛОШАДИНЫХ СИЛ, И РЕШИЛИ ПОДЕЛИТЬСЯ С ВАМИ ПОЛУЧЕННОЙ ИНФОРМАЦИЕЙ.



**К**ак можно уменьшить давление техники на почву? Наверняка большинство из нас ответят: с помощью гусениц. И будут по-своему правы. Однако если бы это на самом деле было так, то на поле вряд ли можно было увидеть такое большое количество колесных тракторов. Подобное утверждение справедливо только для трактора, который находится в статичном положении, потому как в движении распределение его давления на почву изменяется.

Полевые испытания, проведенные американскими специалистами университета штата Огайо (США), доказали, что во время работы с использованием навесного или прицепного оборудования, вес трактора автоматически переносится с передней на заднюю ось. Для моделей в колесном исполнении уплотнение почвы под передними колесами уменьшается, а под задними лишь незначительно увеличивается, так как шины имеют свойство

распределять лишний вес и давление за счет эластичности. На гусеничных тракторах происходит то же самое, вес перемещается на заднюю ось за исключением того, что траки из-за своей жесткой конструкции не могут распределять перенесенный вес.

Получается, что, несмотря на все свои преимущества, гусеничные тракторы все же имеют ряд недостатков, основной из них — при работе с оружием давление на почву под гусеницами распределяется неравномерно, динамическое давление на почву значительно увеличивается под задним гусеничным катком. В этом случае давление на почву у гусеничных тракторов больше, чем под шинами у сопоставимых по ТТХ колесных машин. И даже установка дополнительных фронтальных грузов не решит эту проблему.

Кроме этого, на гусеничном тракторе не рекомендуется осуществлять очень резкие развороты. В противном

случае длинные гусеницы оставляют после себя гребни земли, которые потребуют дополнительных проходов для их выравнивания, затруднят сев сельскохозяйственных культур, в результате чего не выдерживается глубина заделки семян и снижается урожайность (из-за неравномерных всходов).

В настоящее время существует ряд способов, позволяющих повысить тягово-сцепные свойства колесных тракторов и снизить величину давления, оказываемого шасси на почву:

- рациональный подбор типоразмеров шин;
- уменьшение числа слоев шины;
- уменьшение высоты грунтозацепов;
- увеличение размеров шин;
- сдвигание колес.

Одним из простых и эффективных способов улучшения тягово-сцепных свойств колесных тракторов является сдвигание колес. Этот способ не требует существенных изменений конструкции, монтаж-демонтаж про-



## ПРЕИМУЩЕСТВА КОЛЕСНЫХ ТРАКТОРОВ

### Более высокая транспортная скорость

40 км/ч и выше – колесные тракторы, до 35 км/ч – гусеничные.

### Повышенная устойчивость

При использовании сдвоенных колес трактор практически невозможно опрокинуть.

### Низкая начальная стоимость

Затраты, связанные с эксплуатацией, сопоставимы с гусеничными тракторами.

### Комфортное передвижение по дорогам

Правильно накаченные шины обладают более мягким ходом и меньшим уровнем вибрации.

### Легкое управление на разворотной полосе

Трактор на колесах легче поворачивается под нагрузкой.

### Простое управление при криволинейном движении

Нет потерь мощности на развороте.

### Эластичность шин снижает эффект распределения веса трактора

Создается меньшее уплотнение почвы.

### Меньший риск повреждения растений при наезде на поворотную полосу

Во время движения шины «перекачиваются», не сдвигая верхний слой почвы.

колесах и правильной балластировки, можно легко поставить под сомнение вопрос о преимуществе гусеничных машин и добиться меньшего уплотнения почвы, чем у тракторов с двумя гусеницами.

Применение четырех гусеничных движителей совершило настоящий прорыв в тракторостроении и задало новое направление развития. Давайте подробно разберемся с распределением веса у этих машин.

Благодаря использованию четырех независимых гусеничных приводов распределение веса на тракторах Versatile Delta Track остается практически неизменным, в отличие от тракторов, имеющих два гусеничных привода.

Главная особенность этих машин – в уникальной подвеске опорных роликов, которая имеет не одну, а две степени свободы. Каждая из четырех гусеничных тележек может качаться в продольной плоскости на угол до 10°, в поперечной – на 15°, что улучшает равномерность распределения массы трактора на неровной поверхности и тем самым улучшает сцепление с грунтом, повышая тяговое усилие.

Для улучшения контакта с неровным грунтом предусмотрена возможность поперечных качаний задней полурамы относительно передней на угол до 30°. Благодаря шарниру рамы минимальный радиус поворота этих тракторов не превышает 7,5 м, что сопоставимо с аналогичным показателем для близких по мощности колесных тракторов.

Все это обеспечивает увеличение площади опорной поверхности (до 5,6 кв. м для моделей с гусеницей шириной 76 см), в связи с чем существенно уменьшается давление на почву (удельное давление 0,4 кг/см², для сравнения – давление колесных машин составляет от 0,96 кг/см² до 1,4 кг/см²), увеличивая урожайность на обрабатываемых участках и улучшая боковую устойчивость машины. Резиноармированные гусеницы имеют высокую степень самоочистки от остатков почвы.

Поэтому у гусеничных тракторов есть свои безоговорочные преимущества перед колесными машинами с любой комбинацией колес:

- увеличение силы тяги на 20%;
- обеспечение высокого уровня показателя плавности хода при перемещении по неровным полям;
- более гуманное отношение к верхнему плодородному слою почвы;

## ПРЕИМУЩЕСТВА ГУСЕНИЧНЫХ ТРАКТОРОВ\*

### Повышенная маневренность. Более комфортное передвижение по неровным полям

Система раздельного управления позволяет гусеницам вращаться в противоположных направлениях.

### Лучше приспособлен к работе на неровных полях

Большая площадь пятна контакта гусеничного привода, как следствие – меньше вибрация при передвижении по мелким неровностям.

### Развивает большее тяговое усилие на рыхлых почвах

При прямолинейном движении (по длине гона) требуются лишь незначительные корректировки движения трактора.

### Лучшая топливная экономичность

Благодаря меньшему коэффициенту проскальзывания гусеничных движителей достигается большая топливная экономичность гусеничных тракторов.

*\* Применительно к тракторам классической компоновки, с двумя гусеничными движителями.*

### Лучший ход на влажных почвах

В том числе меньшее уплотнение почвы.

### Простое обслуживание

Нет необходимости следить за давлением в шинах, минимальные требования к балластировке.

### Более комфортное подсоединение навесного оборудования

Лучшая маневренность благодаря использованию гусеничных движителей.

- самое главное – после прохода трактор оставляет два следа вместо четырех, возникающих при использовании тракторов на сдвоенных шинах;
- кроме того, гусеницы на тракторах данной компоновки долговечнее, чем шины.

По сравнению с колесными гусеничные тракторы создают меньшее среднее давление на почву, что снижает уплотняющее воздействие и позволяет использовать их на одну-две недели дольше, увеличивая период роста растений, что очень важно для регионов, находящихся в зонах рискованного земледелия. Но, конечно, последнее слово всегда остается за аграриями.

изводится с помощью стандартного комплекта инструментов.

Следует отметить, что тракторы Versatile в стандартной комплектации имеют дополнительный комплект колес для сдваивания и аграрий не будет тратить средства на покупку и время на поиски дополнительных шин.

Использование сдвоенных шин улучшает технические характеристики трактора, позволяет использовать значительно больший набор оборудования и развивать высокие скорости в работе, расширяя универсальность машины.

Давление на почву трактора с четырьмя спаренными колесами конкурирует с гусеничными тракторами классической компоновки, имеющими две гусеницы, где масса распределяется неравномерно по всей длине гусеницы. Поэтому, покупая колесный трактор, нужно понимать, что при соблюдении рекомендуемого давления в

# Жемчужина Сурского края

В ПЕНЗЕНСКОЕ СЕЛО КУВАКА ЕЖЕГОДНО ПРИЕЗЖАЮТ БОЛЕЕ 110 000 ТУРИСТОВ СО ВСЕГО МИРА. В ГЛУБИНКУ ИХ ПРИВЛЕКАЮТ СКАЗАНИЯ О ЧУДОДЕЙСТВЕННОЙ СИЛЕ ДРЕВНЕГО РОДНИКА, МОЩНАЯ СТРУЯ КОТОРОГО НЕИССЫКАЕМО БЬЕТ ИЗ КАМЕНИСТОГО ГРУНТА, И ЕДИНСТВЕННЫЙ В РОССИИ МУЗЕЙ ЖИВОЙ ВОДЫ, СОЗДАННЫЙ НА БАЗЕ СТАРЕЙШЕГО В СТРАНЕ ПИЩЕВОГО ПРЕДПРИЯТИЯ — НЕКОГДА ЭКСКЛЮЗИВНОГО ПОСТАВЩИКА ИМПЕРАТОРСКОГО ДВОРА. СТО ЛЕТ НАЗАД КУВАКИНСКАЯ МИНЕРАЛКА ВХОДИЛА В МЕНЮ ЛУЧШИХ РЕСТОРАНОВ ПАРИЖА, ПОКОРИВ ГАСТРОНОМИЧЕСКУЮ СТОЛИЦУ МИРА.





НУЖНО  
УВИДЕТЬ

ГЛАВНАЯ ДОСТОПРИМЕЧАТЕЛЬНОСТЬ КОМПЛЕКСА «КУВАКА» – КАПТАЖНАЯ ГАЛЕРЕЯ, В КОТОРОЙ ЗА ПРОШЕДШИЕ СТО ЛЕТ НИЧЕГО НЕ ИЗМЕНИЛОСЬ. ГЕНИАЛЬНОСТЬ ДОРЕВОЛЮЦИОННОГО ТОННЕЛЯ, ИЗ КОТОРОГО НА ПОВЕРХНОСТЬ ПОСТУПАЮТ ПОТОКИ ПОДЗЕМНЫХ ВОД, ЗАКЛЮЧАЕТСЯ В ТОМ, ЧТО СЕМЬ КЛЮЧЕЙ СОЕДИНЕНЫ В ОДНУ СИСТЕМУ И ВОДОСБРОС САМОТЕКОМ ПОСТУПАЕТ НА ЗАВОД. И СЕГОДНЯ ДЛЯ ДОБЫЧИ ВОДЫ НА ПРЕДПРИЯТИИ НЕ ЗАДЕЙСТВОВАНЫ НИКАКИЕ СОВРЕМЕННЫЕ МЕХАНИЗМЫ И НАСОСЫ, ЧТО НЕ МЕШАЕТ ПОЛУЧАТЬ НА ВЫХОДЕ БЕЗУКОРИЗНЕННО ЧИСТУЮ, ПРОЗРАЧНУЮ СТОЛОВУЮ ВОДУ ВЫСШЕЙ КАТЕГОРИИ, КАК ИЗ ГОРНОГО ИСТОЧНИКА.

Уникальные свойства родника Кувака были по достоинству оценены еще в прошлом веке. В 1915 году «Горный журнал» писал, что «вода из источника Кувака не только превосходит в физическом отношении, но безупречна в химическом, санитарном и во всех других отношениях, являясь водой кристаллически прозрачной, абсолютно безцветной, без малейшего запаха, с приятным освежающим вкусом, лишенной каких-либо бактерий и с минимальным, для лучших питьевых вод, минеральным составом». В годы перестройки завод по розливу природной воды пришел в упадок, и кувакинская вода чуть было не утратила статус международной марки. Благодаря заслуженному инженеру сельского хозяйства РСФСР Камилу Девликамову знаменитый бренд обрел вторую жизнь. Культурно-исторический центр «Кувака», созданный усилиями и трудами его группы компаний, сегодня включает в себя помимо завода и музея живой воды гостиничный комплекс, оленеводческую ферму, форелевое и осетровое прудовое хозяйство и много других интересных проектов.

– Долгое время это культурно-историческое место было заброшено, никто им не занимался. Мы посоветовались в семейном кругу и решили возродить былую славу источника, – говорит Камил Девликамов за чашечкой ромашкового чая с душистым медом со своей пасеки. – С гордостью могу сказать, что теперь «Кувака» – один из узнаваемых символов региона.

Общероссийскую известность вода из кувакинского источника получила после того, как село по наследству отошло последнему коменданту Зимнего дворца графу Владимиру Воейкову. Он был выдающейся личностью и являл собой образ русского офицера, будучи генералом свиты Николая II и крестным отцом царевича Алексея. Именно Владимир Николаевич в 1913 году соорудил в Куваке каптаж, состоящий из двух подземных штолен, и наладил производство первой русской натуральной углекислой столовой воды. Сегодня на предприятии производят большой ассортимент минералки и газированных безалкогольных напитков на ее основе, а целебную воду



*В культурно-историческом центре «Кувака» можно отдохнуть в тишине и уюте наедине с природой, познакомиться с традиционным крестьянским бытом и отведать экологически чистой деревенской еды*

#### ТУРИСТУ НА ЗАМЕТКУ

Одна из значимых точек на туристической карте Пензенской области – старинное село Кувака расположено на живописном берегу длинного, упирающегося в пойму реки Атмис оврага, внизу которого протекает небольшой ручей, идущий из знаменитого источника Кувака, что в переводе с мордовского означает «длинный, долгий овраг». Согласно рукописным документам уже более трехсот лет назад у истока стоял бревенчатый сруб, а на нем – икона Божьей Матери Живоносного источника. Помолиться и испить воды сюда шли жаждущие, страждущие и ищущие исцеления от различных недугов люди.

К 100-ЛЕТИЮ ЛЕГЕНДАРНОГО ИСТОЧНИКА  
КУВАКА ПРИ ПОДДЕРЖКЕ РОССЕЛЬХОЗБАНКА  
МЫ ПОСТРОИЛИ УЮТНЫЙ ОТЕЛЬ, И ТЕПЕРЬ ВСЕ НАШИ  
ГОСТИ МОГУТ ОТДОХНУТЬ В КОМФОРТНЫХ УСЛОВИЯХ.

В ПОСЛЕДНИЕ ГОДЫ КУЛЬТУРНО-ИСТОРИЧЕСКИЙ ЦЕНТР «КУВАКА» АКТИВНО РАЗВИВАЕТ ЭКОНАПРАВЛЕНИЕ. ОДИН ИЗ ПОДОБНЫХ ПРОЕКТОВ – СВОЯ ПАСЕКА. ВОКРУГ СЯТОГО ИСТОЧНИКА КУВАКА РАСТИЛАЮТСЯ ЛУГА С ДУШИСТЫМИ ТРАВАМИ, НА КОТОРЫХ ПЧЕЛЫ СОБИРАЮТ НАТУРАЛЬНУЮ, ЭКОЛОГИЧЕСКИ ЧИСТУЮ И АРОМАТНУЮ ПЫЛЬЦУ. БАНОЧКА НАТУРАЛЬНОГО ПРОДУКТА, А ТАКЖЕ ЗАГОТОВКИ РАЗЛИЧНЫХ ЦЕЛЕБНЫХ ТРАВ СТАНУТ ОТЛИЧНЫМ ГОСТИНЦЕМ ДЛЯ РОДНЫХ. ВОЗМОЖНО, ЧТО УЖЕ СКОРО МЕД «КУВАКА» ТАК ЖЕ, КАК И МЕСТНАЯ ВОДА, СТАНЕТ ЕЩЕ ОДНИМ ИЗВЕСТНЫМ БРЕНДОМ РЕГИОНА.

## КОНТЕКСТ

Отель «Кувака» находится на 71-м километре федеральной трассы Москва – Пенза. Он представляет собой современную гостиницу со всеми удобствами, уютное кафе и стильный ресторан, где стараниями опытного и заботливого персонала создана домашняя атмосфера. Вкусное и разнообразное меню от шеф-повара понравится даже гурманам. К услугам туристов мини-маркет, АЗС, автогриль и бесплатная охраняемая парковка для проживающих. Неподалеку находятся автомойка и автосервис.

разливают в стеклянные бутылки той же формы, что и 100 лет назад.

Уникальный музей живой воды открыт в 2009 году и включает четыре зала. В центральном посетители знакомятся с историей завода. Он небольшой, но сколько здесь интересного! Есть каменистая горка, сквозь которую пробивается настоящий источник, макет каптажа с семью родниками, откуда также льется природная вода. В экспозиции имеется множество старинных документов, например метрическая книга, согласно которой жители села никогда не умирали от желудочно-кишечных заболеваний. Второй зал – художественная галерея, где представлены фотографии известных посетителей и гостей источника Кувака. Здесь были Иосиф Кобзон, Андрей Дементьев, Сергей Безруков, Антон Макарский, Валерий Золотухин, Валентина Матвиенко, Евгений Примаков и многие другие политики, кинозвезды, дипломаты, общественные деятели и иностранные послы.

Далее за зеркальными дверями сооружения, похожего на шкаф-купе, открывается ход с крутой винтовой лестницей, уходящей вниз. Осторожно спускаясь по ступенькам, туристы попадают в третий зал, где представлена инсталляция розлива воды в старину. В дегустационном зале каждый может попробовать любую продукцию на основе воды «Кувака», в том числе и натуральные напитки премиум-класса.

– Очень приятно, что люди ценят наш труд и комплекс востребован в федеральном



масштабе, – говорит Камиль Абдуллович. – Об этом свидетельствует ежегодно возрастающий поток туристов и то, что один из значимых этапов большого проекта поддержал Россельхозбанк, с которым сотрудничаем с 2006 года. К 100-летию источника при поддержке банка мы построили отель «Кувака», и теперь все могут отдохнуть в комфортных условиях. Наше село развивается, становится интереснее, и мы рады всем, кто приезжает к нам в гости!

*По словам Камиля Девликамова, в дореволюционной водозаборной галерее за прошедшие сто лет ничего не меняли, и до сих пор из семи подземных ключей на завод поступает самотеком безукоризненно чистая, прозрачная столовая вода высшей категории*



В непосредственной близости от легендарного источника и музея живой воды находится гостинично-ресторанный комплекс «Кувака», где туристы и путешественники могут отдохнуть в комфортных условиях

**ПРОМБИОФИТ**  
ВСЕ ВИДЫ ДОЗАТОРОВ. ГОТОВЫЕ ПРОИЗВОДСТВА.  
БОЛЕЕ 20 ЛЕТ НА РЫНКЕ

[www.dozprom.ru](http://www.dozprom.ru)  
8 (495) 504-3715  
8 (495) 159-3058

**ЕДИНИЧНОЕ  
ОБОРУДОВАНИЕ**

Изготавливаем  
и поставляем:

- дозаторы
- укупорщики
- этикетировочные машины
- емкостное оборудование
- ополаскиватели

**ГОТОВЫЕ  
ПРОИЗВОДСТВА**

Разрабатываем  
и производим  
«под ключ» линии  
розлива и приготовления:

- жидкого мыла
- косметики
- бутилированной воды
- майонеза
- джема (ягоды, протертой с сахаром) и др.