

экономика и финансы в сельском хозяйстве

# АГРОКРЕДИТ



РоссельхозБанк

1/2013

## РЕСУРСЫ ДЛЯ РАЗВИТИЯ

ОТЕЧЕСТВЕННОГО  
СЕЛЬСКОГО ХОЗЯЙСТВА

# 2013

ОБЪЯВЛЕН ГОДОМ ОХРАНЫ  
ОКРУЖАЮЩЕЙ СРЕДЫ

БОЛЕЕ

**4,2** ТЫС.  
ИНВЕСТПРОЕКТОВ

РЕАЛИЗУЕТСЯ ПРИ ФИНАНСОВОЙ  
ПОДДЕРЖКЕ РОССЕЛЬХОЗБАНКА



## ➤ ЦЕЛИ, приближающие к победам



- Подготовка пакета документов для привлечения финансирования или реструктуризации кредитного портфеля
  - бизнес-планирование
  - строительный аудит
  - проведение маркетинговых исследований
- Подготовка пакета документов для получения государственных гарантий
- Оценка активов для целей залога
- Финансово-технический контроль реализации проектов
- Выбор оптимальных технологических решений
- Юридическая поддержка
  - структурирование проектов
  - подготовка соглашений и юридических заключений

**+7 (495) 739-39-77**  
**[www.neoconsult.ru](http://www.neoconsult.ru)**

127055, Москва, ул. Новослободская, д. 41



## Новости

ПАНОРАМА НОВОСТЕЙ

Значимые события  
последнего времени

4

## Урожайный код

ГЛАВНАЯ ТЕМА

Укрепление природного  
потенциала страны

12

Ресурсный  
потенциал России  
как решение  
продовольственного  
дефицита



## Регион аграриев

ИНТЕРВЬЮ НОМЕРА

Интервью с губернатором  
Курской области  
Александром Михайловым

18

## Продукты на экспорт

ПРОГНОЗ

Объемы экспорта продукции  
в 2011 и 2020 годах

22

Аграрный  
сектор — одна  
из главных  
составляющих  
экономики  
Курской области



## Цена вопроса

АНАЛИЗ

Основные финансовые ресурсы  
в сельском хозяйстве

24

## Восток встает первым

РЕГИОНАЛЬНЫЙ АКЦЕНТ

Сельскохозяйственные перспективы  
Дальнего Востока и Сибири

28

Богатейший  
ресурсный  
потенциал  
восточных  
регионов России



## Большой улов

ЛЮДИ И БРЕНДЫ

Опыт отечественного предприятия по  
выращиванию атлантического лосося

32

Крупнейшее  
предприятие  
аквакультуры  
в Мурманской области





36

**Сохранить энергию**

ПРОГНОЗ

Оптимизация затрат на энергоресурсы

Внедрение  
энергоэффективных  
технологий  
на предприятиях АПК



38

**Заповедная земля**

ЛЕТОПИСЬ

История развития природоохранного движения

**Сад среди пустынь**

МИРОВОЙ ОПЫТ

Передовые достижения Израиля в сфере управления природными ресурсами

Уникальная  
система учета  
и распределения  
воды позволяет  
выращивать  
урожаи в пустыне



42

**Сделано в России**

ВЕРНИСАЖ

Традиционные художественные промыслы

Культурное  
достижение  
и основа  
творческого  
потенциала

**РоссельхозБанк**

Экономика и финансы в сельском хозяйстве  
АГРОКредит  
№ 1 (33) 2013  
Учредитель: ЗАО «АГРОКредит-информ»  
Главный редактор: Мария Парутина  
Руководитель проекта: Дмитрий Чижов  
Выпускающий редактор: Диана Демина  
Креативный редактор: Владислав Крейнин  
Исполнительный редактор: Ольга Труфанова  
Координатор проекта: Екатерина Огородник  
Верстка и дизайн: Александра Иванова  
Дизайн обложки: Ксения Дряпа  
Бильд-редактор: Алевтина Костанян

Корректор: Марина Угальская  
Отдел рекламы: Елена Михайлова, тел.: (495) 545-05-10  
Дата подписания в печать: 24.05.2013 г.  
Тираж: 5000 экз.  
Типография: «НП ПРИНТ»  
Журнал зарегистрирован в Министерстве РФ по делам печати, телерадиовещания и средств массовых коммуникаций.  
Свидетельство о регистрации ПИ №77-33282 от 24 сентября 2008 года.  
Перепечатка материалов без согласия редакции запрещена.  
При использовании материалов ссылка на журнал обязательна.  
За содержание и достоверность сведений в рекламных материалах ответственность несет рекламодатель.





Дмитрий Патрушев,  
Председатель Правления ОАО «Россельхозбанк»

## Уважаемые коллеги!

Ресурсы для развития сельского хозяйства стали главной темой нового номера журнала «АГРОкредит». Этот выпуск открывает серию тематических публикаций, посвященных Году охраны окружающей среды, объявленному в 2013 году Президентом России Владимиром Путиным.

Существующие природные ресурсы являются стратегической основой для стабильной работы отечественного АПК, а их сохранение и эффективное использование вкупе с мерами государственной поддержки, содействием со стороны финансовых институтов создают необходимые условия для устойчивого развития сельского хозяйства. Ключевая роль в этом процессе принадлежит Правительству России и основному кредитному учреждению аграрной отрасли – Россельхозбанку.

В этом номере «АГРОкредита» анализируется ресурсный потенциал Российской Федерации, благодаря которому наша страна в будущем имеет все шансы стать одним из ведущих игроков на мировом продовольственном рынке. В этих условиях особую важность приобретает развитие сельского хозяйства на перспективных территориях Сибири и Дальнего Востока.

Наряду с этим на страницах журнала рассказывается об энергосберегающих и инновационных технологиях, применяемых в сельском хозяйстве, приводится успешный опыт зарубежных стран и отечественных предприятий по использованию разнообразных ресурсов для развития сельского хозяйства, а также дается ретроспектива создания мировых и российских природоохранных организаций.

# Новая Госпрограмма развития АПК

Новый стратегический документ вступил в силу в январе текущего года. Госпрограмма призвана усилить конкурентоспособность российской сельхозпродукции на внутреннем и внешнем рынках, содействовать импортозамещению и увеличению масштабов сельхозэкспорта.

В списке приоритетных задач до 2020 года включительно — увеличение производства сельхозпродукции на 20,8%, наращивание валового сбора зерна практически в полтора раза, повышение объемов экспорта зерна до 30 млн тонн, увеличение доли потребления мясных и молочных продуктов на душу населения. Также планируется достигнуть поставленных значений по основным показателям Доктрины продовольственной безопасности. Почти 42,2 млрд рублей предполагается направить на реализацию весенних полевых работ, компенсацию части затрат на производство молока, яиц, мяса, погектарные выплаты, техническую модернизацию АПК.

На реализацию Госпрограммы из федерального бюджета планируется выделить 1,5 трлн рублей. Однако в результате итоговая сумма превысит 2,2 трлн рублей ввиду притока финансирования от регионов в размере 777,6 млрд рублей. В феврале Министр сельского хозяйства РФ Николай Федоров заявил о возможных дополнительных вложениях в проект господдержки агропромышленного комплекса.

Документ предлагает ряд новаций в мерах господдержки сельского хозяйства. Так, на некоторые из них оказало влияние вступление России в ВТО. Теперь льготы на приобретение ГСМ, минудобрений и некоторые другие ресурсы должны заменить погектарные выплаты. Размер ставок субсидий будет рассчитываться на гектар посевной площади с применением индекса, учитывающего биоклиматический потенциал территории и состояние плодородия почв. Все меры господдержки действуют с начала 2013 года, за исключением тех, что направлены на реализацию перспективных инновационных проектов в АПК. Они вступят в силу в 2015 году.

«Принято решение дополнительно выделить на поддержку сельского хозяйства в этом году еще 42 млрд рублей, включая 15 млрд рублей для поддержки животноводства в связи с ростом цен на корма».

Дмитрий Медведев, Председатель Правительства Российской Федерации, 17 апреля 2013 года

Более 2,2 трлн рублей планируется выделить на реализацию новой Государственной программы развития сельского хозяйства до 2020 года



Фото: iatoto / Shutterstock.com





Работа предприятия ООО «Новгородские теплицы»

## Перспективы овощеводства

Пятого марта Председатель Правительства Российской Федерации Дмитрий Медведев провел совещание по вопросам развития тепличного овощеводства. На встрече присутствовали губернаторы ряда областей и руководители различных министерств.

Местом для обсуждения перспектив данного направления отечественного сельского хозяйства был выбран современный тепличный комплекс в Новгородской области. Премьер-министр отметил, что необходимо вдвое увеличить производство овощей, в полтора раза нарастить тепличные площади, а также стремиться заменить импортную продукцию на рынках страны отечественной.

Особое внимание было уделено существующим проблемам, в частности техническому износу, дорогостоящему обслуживанию теплиц и другим важным моментам. Президент ассоциации «Теплицы России» Аркадий Муравьев выразил уверенность в возможности строительства новых тепличных комплексов на основе только российских технологий и конструкций, без привлечения иностранного опыта.

Все участники оказались солидарны в вопросе необходимости притока инвестиций в тепличное хозяйство. Вице-премьер Российской Федерации Аркадий Дворкович назвал проектное финансирование наиболее эффективным способом развития отрасли. Кроме того, вице-премьер заявил, что на поддержку из федерального бюджета смогут рассчитывать только новые и современные тепличные хозяйства.

## XXIV съезд АККОР

В феврале 2013 года в Москве состоялся XXIV съезд российских фермеров. В его работе приняли участие более 600 делегатов из 70 регионов, представители Правительства России, депутаты Государственной думы, члены Совета Федерации, региональные министры сельского хозяйства.

В рамках мероприятия обсуждались актуальные вопросы государственной поддержки фермеров, в том числе в сфере нормативного правового регулирования. Были затронуты перспективы взаимодействия Минсельхоза России с АККОР по развитию малого сельскохозяйственного предпринимательства.

Обращаясь к аграриям страны, Министр сельского хозяйства РФ Николай Федоров подчеркнул, что благодаря их усилиям и проводимой государственной политике за двадцать с небольшим лет фермерство прочно укоренилось в России и сегодня вносит существенный вклад в экономику.

ОАО «Россельхозбанк» оказал поддержку в проведении XXIV съезда фермеров России. Представители банка подвели итоги информационно-просветительской программы «Стань фермером», успешно реализованной в 2012 году, представили новые кредитные продукты — «Госконтракт» и «Персональный овердрафт». В рамках стратегии развития

ОАО «Россельхозбанк» до 2020 года, которая определяет поддержку малого бизнеса на селе как одно из ключевых направлений деятельности. В 2013 году запланировано увеличение кредитного портфеля данной категории заемщиков на 17,4% до 106 млрд рублей.

В работе XXIV съезда АККОР приняли участие более 600 делегатов







В 2012 году Россельхозбанк увеличил кредитный портфель на 151 млрд рублей

## Достигнутые результаты

14 марта в Москве состоялось расширенное заседание Правления ОАО «Россельхозбанк». Председатель Правления Дмитрий Патрушев подвел результаты работы и отметил, что в 2012 году Россельхозбанк увеличил кредитный портфель на 151 млрд рублей (на 16%) — до 1,105 трлн рублей.

В 2012 году финансовые ресурсы, направленные банком в агропромышленный комплекс, позволили увеличить объемы производства продукции отечественного земледелия и животноводства,

модернизировать техническую базу, создать новые современные предприятия. При финансовой поддержке банка сегодня в стране реализуется свыше 4,2 тыс. инвестиционных проектов, порядка 3 тыс. уже введены в эксплуатацию, из них 363 — в 2012 году.

В ходе заседания Дмитрий Патрушев подчеркнул, что АПК, сельские территории, рыбохозяйственный и лесопромышленный комплекс определены в качестве целевых рыночных сегментов для банка согласно его стратегии до 2020 года. В текущем году стоит задача обеспечить лидирующую позицию банка в данных целевых сегментах.

«Россельхозбанк продолжит работу, направленную на эффективное финансирование стратегически важной отрасли российской экономики, повышение конкурентоспособности отечественного сельского хозяйства и обеспечение стабильного роста благосостояния тех, кто трудится на земле».

Дмитрий Патрушев, Председатель Правления Россельхозбанка, 14 марта 2013 года

## Рост капитала

27 декабря 2012 года завершилось размещение дополнительного выпуска акций Россельхозбанка на сумму 40 млрд рублей. В результате эмиссии уставный капитал банка составил 188,048 млрд рублей. Средства в уставный капитал ОАО «Россельхозбанк» направлены в целях увеличения объемов кредитования агропромышленного комплекса и смежных с ним отраслей в соответствии с задачами, поставленными акционером перед банком.

Третьего декабря 2012 года Президент Российской Федерации Владимир Путин подписал изменения в закон «О федеральном бюджете на 2012 год и на плановый период 2013 и 2014 годов», предусматривающие направление средств федерального бюджета в уставный капитал Россельхозбанка. Решение об увеличении уставного капитала было принято Федеральным агентством по управлению государственным имуществом, осуществляющим полномочия общего собрания акционеров банка, 20 декабря 2012 года.



## Двустороннее сотрудничество

В конце февраля прошла встреча Председателя Правления ОАО «Россельхозбанк» Дмитрия Патрушева с Губернатором Краснодарского края Александром Ткачевым. Участники обсудили вопросы двустороннего сотрудничества, а главное — финансирование Россельхозбанком новых инвестиционных проектов на Кубани, направленных на комплексное развитие экономики региона.

Также стороны рассмотрели вопросы финансирования крупных агрохолдингов и содействия администрации края в вопросе урегулирования проблем задолженности местных предприятий перед банком. В рамках визита Дмитрий Патрушев и Александр Ткачев

подписали Соглашение о взаимодействии по реализации мероприятий Государственной программы развития сельского хозяйства на 2013–2020 годы.

«Краснодарский край для Россельхозбанка является одним из ключевых регионов развития бизнеса. Уверен, что сотрудничество банка с администрацией края носит долгосрочный стратегический характер и будет способствовать планомерному развитию экономики региона», — отметил в ходе встречи Дмитрий Патрушев.

Филиал Россельхозбанка в Краснодарском крае начал работу в 2000 году. Сегодня в регионе функционируют 44 дополнительных офиса банка, которые охватывают 100% территории края. За время работы в регионе Россельхозбанк выдал кредитов на общую сумму 276 млрд рублей.

Председатель Правления Россельхозбанка Дмитрий Патрушев и губернатор Краснодарского края Александр Ткачев







С 2013 года планируется увеличение финансирования агропромышленного комплекса страны на техническую и технологическую модернизацию АПК

## 1,7 трлн рублей — сельскому хозяйству

Объем кредитов ОАО «Россельхозбанк», выданных в рамках реализации Государственной программы развития сельского хозяйства и регулирования рынков сельскохозяйственной продукции, сырья и продовольствия на 2008–2012 годы, составил более 1,7 трлн рублей. Доля Россельхозбанка на рынке кредитования сезонных полевых работ за четыре года составила порядка 70%. С начала реализации Госпрограммы в 2008 году на эти цели банком было выдано более 684 млрд рублей.

Кроме того, банк уделяет особое внимание поддержке сельхозпроизводителей, пострадавших от засухи. Так, в 2012 году в 20 регионах страны были пролонгированы кредиты на сумму 44,4 млрд рублей, в том числе по сезонным полевым работам — 16 млрд рублей.

Доля Россельхозбанка  
на рынке кредитования  
сезонных полевых работ  
с 2008 по 2012 годы  
составила порядка 70%

С начала 2013 года Россельхозбанк приступил к финансированию новой Государственной программы, рассчитанной до 2020 года. В ее рамках банк планирует увеличить финансирование агропромышленного комплекса страны, в том числе за счет предоставления инвестиционных кредитов на развитие и модернизацию приоритетных подотраслей сельского хозяйства, а также на техническую и технологическую модернизацию АПК.





## Развитие филиальной сети

Россельхозбанк начал реализацию новой Программы развития филиальной сети на 2013 год, в рамках которой будут открыты 33 новые точки продаж в 16 субъектах Российской Федерации, включая шесть мини-офисов. Также изменится местонахождение 18 дополнительных офисов. Работа новых подразделений в малых городах

и селах будет проводиться с использованием современных технологий, что, в свою очередь, позволит повысить доступность банковских услуг для населения и увеличить клиентскую базу.

В настоящее время ОАО «Россельхозбанк» обладает второй по охвату в России филиальной сетью, объединяющей 1501 внутреннее структурное подразделение. Стратегия банка до 2020 года предусматривает расширение региональной сети и увеличение точек продаж до 3300 офисов, в основном малого формата.

## Поддержать молочный союз

Россельхозбанк и Национальный союз производителей молока (СОЮЗМОЛОКО) заключили Соглашение о взаимодействии. Документ направлен на реализацию мероприятий Государственной программы развития сельского хозяйства и регулирования рынков сельскохозяйственной продукции, сырья и продовольствия на 2013–2020 годы, в части развития производства и переработки молока.

В соответствии с документом Россельхозбанк продолжит кредитование предприятий по производству и переработке молока, в том числе финансирование инвестиционных проектов, реализация которых направлена на развитие, техническую и технологическую модернизацию данной отрасли сельского хозяйства. Реализация Соглашения позволит увеличить производство и переработку молока, повысить объемы реализации молочной продукции, а также создать благоприятные условия для обеспечения доступа производителей сельскохозяйственной продукции на рынки сбыта, что в итоге увеличит популярность потребления натуральной отечественной молочной продукции.

Россельхозбанк продолжит финансирование инвестиционных проектов, реализация которых направлена на развитие и модернизацию предприятий по производству и переработке молока





Евросоюз планирует сделать процедуру предоставления фермерам субсидий более прозрачной

## Прозрачное финансирование

Европарламент предложил сделать более прозрачной процедуру выделения фермерам субсидий, которые составляют почти 40% бюджета ЕС. Председатель комиссии по сельскому хозяйству Паоло Де Кастро подчеркнул в своем выступлении: «Все выделяемые субсидии должны быть известны, и на пленарном заседании мы проголосуем за прозрачность, чтобы исключить двойные выплаты». При этом размер субсидий будет зависеть от того, насколько хорошо фермеры ведут свое хозяйство в соответствии с нормами охраны окружающей среды.

Реформа должна получить одобрение Европейской комиссии, а также стран — членов ЕС. По мнению еврокомиссара по сельскому хозяйству Дачиана Чолоша, большинство выскажется «за». «Никто не будет доволен на 100%, но главное, чтобы эти три института пришли к согласию, чтобы общая сельскохозяйственная политика в будущем изменилась, и мы лучше могли учитывать специфику мелких хозяйств, позволяя им развиваться, могли оказывать более основательную поддержку молодым фермерам на европейском уровне», — отметил он.

## Древесное питание

Американскими учеными был разработан метод выделения пищевого крахмала из древесной целлюлозы. Для получения промышленной партии крахмала предлагаются к использованию отходы деревообрабатывающего производства. В качестве производных ученые используют два набора ферментов, которые вырабатывают генетически модифицированные бактерии. Первая группа ответственна за разложение целлюлозы на пары молекул бета-глюкозы. Впоследствии второй набор ферментов переводит полученную субстанцию в амилозу, то есть в один из полисахаридов крахмала. В результате от исходного объема

треть составляет чистый крахмал, а отходом преобразования является обычная глюкоза.

Согласно проведенному исследованию, из 200 кг древесины можно будет получить 20 кг крахмала, что обеспечит потребность человека в углеводах в среднем на 80 дней. Стоимость обработки составит 1 млн долларов. В дальнейшем появится возможность снизить стоимость производства и упростить процедуру получения крахмала. В результате цена для одного человека будет составлять 0,5 доллара США. Уже сейчас считается возможным получать 4,5 млрд тонн крахмала ежегодно, что вдвое превысит мировое производство зерновых и обеспечит едой до 30% населения планеты к 2050 году. Инновационная методика также может послужить новым способом получения биотоплива.

Американские ученые заявляют, что из 200 кг древесины можно получить 20 кг крахмала





## Острее не бывает

Финскими селекционерами из города Киркконумми был выведен самый острый сорт красного перца чили в мире, который был назван Fatalii Gourmet Jigsaw и продается в виде порошка. До этого самый острый перец удавалось получить австрийским ученым два года назад. Официально звание самого острого перца будет присвоено сорту в 2014 году. Острым перец делает особое вещество капсаицин, которое содержится во внутренней пленке и местах прикрепления семян.

«Уникальная внутренняя пленка плодов нового сорта содержит столько капсаицина, что «пожар» разгорится мгновенно», — делится специалист из Fatalii Gourmet — Юкка Кильпинен. Среди финского населения острый перец пользуется большой популярностью, так как является неотъемлемым составляющим при дегустации сыра и вина. А город Тампере славится ежегодным чемпионатом по поеданию перца чили. Финны соревнуются в способности есть острый овощ сырым, ничем его не запивая и не заедая.

До этого сообщалось, что по совершенной случайности самый острый перец был выращен в городке Грэнтем, Великобритания. Его острота составляла 1,17 млн пунктов по шкале Сковилла, благодаря чему впоследствии этот перец был занесен в Книгу рекордов Гиннеса.



Финскими учеными был выведен самый острый в мире сорт красного перца чили



**РоссельхозБанк**

**В СЛЕДУЮЩЕМ ВЫПУСКЕ ЖУРНАЛА «АГРОКРЕДИТ»:**



**ИНВЕСТИЦИИ  
В СЕЛЬСКОЕ ХОЗЯЙСТВО**





фото: polarten / Shutterstock.com

# Урожайный код

## Укрепление природного потенциала страны

Этот год для российской экономики в целом и для агропромышленного комплекса в частности — особый. Во-первых, это первый полноценный год России как члена во Всемирной торговой организации (ВТО). Во-вторых, в долгосрочной перспективе мировой спрос на продовольствие будет расти в соответствии с ростом населения и его доходами: к 2050 году — примерно в два раза. И решать продовольственную проблему человечества придется странам с богатым сельскохозяйственным потенциалом. Особая ответственность в этой связи ложится на Россию, где сосредоточено 10% мировых пахотных угодий, есть колоссальные запасы воды. Станет ли Россия мировой житницей и какими ресурсами для развития обладает отечественное сельское хозяйство, рассказывает журнал «АГРОКРЕДИТ».

## НАЧАЛО УСПЕХА

Вступление в ВТО и рост спроса на продовольствие должны стать стимулирующими факторами для повышения конкурентоспособности российского сельскохозяйственного производства и максимально эффективного использования имеющихся ресурсов — человеческих, научных, финансовых, технических, природных. Поэтому уже весной этого года аграрии почувствовали новые финансовые меры государственной поддержки, внедряемые с учетом правил ВТО. А в целом в течение всего 2013 года, который Правительство Российской Федерации объявило Годом охраны окружающей среды, будет реализован комплекс мероприятий, направленных на укрепление основных природных фондов. В их числе — принятие целого ряда программ по сохранению и развитию природного потенциала, обеспечивающих стабильное экономическое развитие страны.

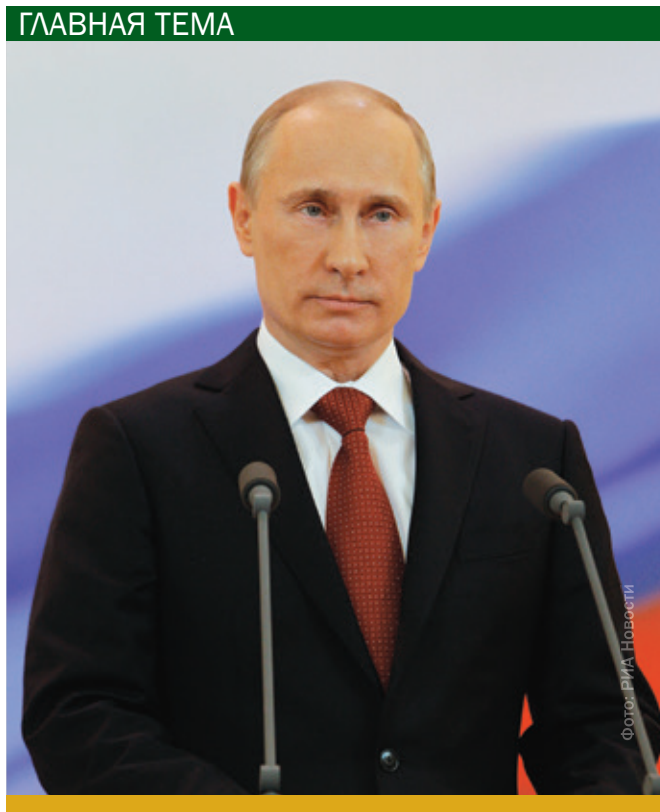
## ЦЕННОСТЬ ЗЕМЛИ

Главным природным ресурсом для аграрного производства является земля. Занимая обширную территорию Восточной Европы и всю Северную Азию, Россия располагает огромным земельным фондом в 1 млрд 710 млн га. Почвенный покров разнообразен. Это и арктическая пустыня, и тундра, и болота, лесостепные и степные черноземы, субтропические коричневые и красные земли. Северные почвы охватывают половину территории России и около трети составляют горные ландшафты, преимущественно также холодные. Для ведения сельского хозяйства, в силу климатических условий, благоприятна примерно четверть земельных ресурсов. На данный момент сельскохозяйственными угодьями занято 13% территории России, пашнями — всего лишь 7%.

Россия располагает огромным земельным фондом и десятой долей мировых запасов пашни

Учитывая, что уже сегодня голодает каждый восьмой житель планеты, Россия, при условии вовлечения в сельскохозяйственный оборот дополнительных земель, могла бы не только внести существенный вклад в решение глобальной продовольственной проблемы, но и упрочить свое экономическое положение.

Однако для этого надо решить ряд вопросов, и ключевой из них — совершенствование оборота сельхозземель. Речь не идет об освоении целинных просторов, первоочередная задача — грамотно распорядиться существующими сельхозугодьями. Россия располагает десятой долей мировых запасов пашни, но производит лишь 1,5% ВВП мирового сельского хозяйства. «Значительное количество земель элементарно простаивает. Мы не настолько богаты, чтобы десятилетиями держать их в резерве. Поэтому в отношении неэффективно используемых участков



Владимир Путин считает земельный ресурс мощным фактором экономического и социального развития России

земли нужно принимать меры и требовать внятного обоснования потребности в земле от ведомств и организаций, в расположении которых находятся миллионы гектаров», — подчеркнул в октябре прошлого года на заседании Президиума Госсовета по вопросам повышения эффективности управления земельными ресурсами Президент России Владимир Путин.

Для решения этой проблемы в стране был принят закон о совершенствовании оборота земель сельхозназначения. Он предусматривает принудительное изъятие земли в судебном порядке при условии, что она не используется для сельхозпроизводства в течение трех лет. Но в январе этого года Минсельхоз России инициировал поправки, еще больше ужесточающие ответственность за ненадлежащее использование землевладельцами и чиновниками сельхозземель. Например, штрафы за это предлагается увеличить более чем в пять раз по сравнению с действующим порядком, в том числе в отношении должностных лиц в среднем в 15 раз. Кроме того, предлагается сократить срок, по истечении которого используемый не по назначению участок может быть изъят. Сейчас этот срок составляет три года, предложение Министерства — уменьшить до одного. Такие меры, по мнению властей, позволят вовлечь в оборот не только простаивающие земли, но и те, что были скуплены для целей, далеких от сельского хозяйства. «Мы также требуем, чтобы в каждом субъекте федерации по критериям, которые устанавливает Минсельхоз России своими нормативами, утверждался перечень особо ценных и продуктивных сельхозугодий, использование которых для других целей не допускается. Ведение несельскохозяйственной деятельности на особо ценных сельхозугодьях в любой цивилизованной стране — табу», — отметил Министр сельского хозяйства России Николай Федоров.

## ВОДЫ ПОЛЯМ

Не менее важный ресурс для развития сельского хозяйства — вода. Меры по его укреплению и сохранению прописаны в Государственной программе воспроизводства и использования природных ресурсов на 2013–2020 годы, которая была принята Правительством России в конце февраля этого года. «Общий объем ассигнований очень значительный — более 3,5 трлн рублей, в том числе из средств федерального бюджета — около 700 млрд, из консолидированных бюджетов субъектов Федерации — более 100 млрд. И большую часть денег, более 2,8 трлн рублей, по прогнозам, планируется привлечь из внебюджетных источников за счет средств недропользователей», — озвучил на заседании Правительства цифры финансовой поддержки программы премьер-министр Дмитрий Медведев.

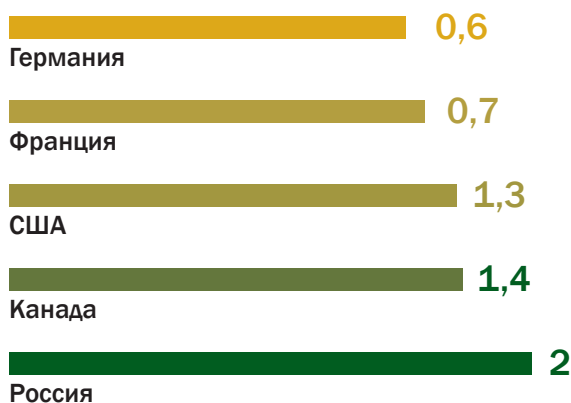
На данный момент водохозяйственный комплекс эффективно обеспечивает текущие потребности России. Однако встает проблема нерациональной эксплуатации водных ресурсов. Водоемкость внутреннего валового продукта России составляет около 2,3 кубометра на тысячу рублей, что превышает аналогичные показатели ведущих европейских стран, США и Канады. Высокий уровень сбросов загрязняющих веществ в воды вызван износом сооружений, а также использованием устаревших технологий производства и очистки. Также в отдельных регионах России водные ресурсы распределяются неравномерно, а регулирующие возможности водохранилищ ограничены, что вызывает, в свою очередь, дефицит воды. Для решения этих и других проблем в Госпрограмме предусмотрены мероприятия, объем финансирования которых составляет 541 млрд рублей, в том числе за счет средств федерального бюджета — 317 млрд рублей. В Министерстве природных ресурсов и экологии России посчитали, что реализация программы позволит к 2020 году добиться улучшения показателей функционирования водохозяйственного комплекса. «Уже реализуются такие социально значимые ме-

роприятия, как работа по переустройству водохозяйственного комплекса низовьев Волги, стабилизация русловых процессов в бассейне реки Амур, инженерная защита от наводнения города Крыма», — сообщил на заседании Правительства глава Минприроды Сергей Донской.

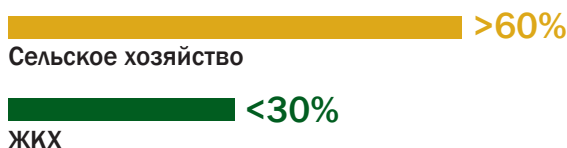
Более 3,5 трлн рублей  
до 2020 года будет  
направлено на реализацию  
Госпрограммы  
воспроизводства  
и использования  
природных ресурсов

К слову, для повышения результативности агропромышленного комплекса, в Госпрограмме развития сельского хозяйства на 2013–2020 годы предусмотрены две отдельные федеральные целевые программы — «Плодородие до 2013 года» и «Развитие мелиорации сельскохозяйственных земель на 2014–2020 годы». На строительство и реконструкцию оросительных и осушительных систем, научно-исследовательские и опытно-конструкторские работы, а также на противопаводковые мероприятия в ближайшие восемь лет только из бюджетных источников будет направлено почти 70 млрд рублей.

### ОБЪЕМ ВОДОЗАБОРА НА ЕДИНИЦУ ВВП (КУБ. М / ТЫС. РУБЛЕЙ)



### ПОТЕРИ ВОДЫ ПРИ ТРАНСПОРТИРОВКЕ В РОССИЙСКОЙ ФЕДЕРАЦИИ



Источник: Министерство природных ресурсов и экологии РФ



## ЗЕЛЕНАЯ ЗОНА

Лесной комплекс также является одним из основных ресурсов для развития сельского хозяйства. И в особенности это касается защитных лесов. Они являются основой благоприятных условий жизни и сельского хозяйства страны. Они заслоняют города от пыльных бурь и защищают почву от эрозии, способствуют развитию флоры и фауны, отвечают за сохранение целебных минеральных источников.

Мероприятия по защитному лесоразведению предусмотрены в Государственной программе развития лесного хозяйства на 2013–2020 годы, принятой Правительством России в конце прошлого года. Общий объем финансирования составляет 525 млрд рублей. Из федерального бюджета планируется выделить 265 млрд, из внебюджетных источников — 193 млрд, из региональных бюджетов — 67 млрд. Деньги будут направляться поэтапно. В результате реализации программы должен снизиться процент крупных лесных пожаров более чем в два раза, выявляемость нарушений лесного законодательства дойдет почти до 85%, на треть увеличится площадь, охваченная системой лесоустройства, баланс выбытия и воспроизводства лесов должен стать положительным. И это лишь некоторые запланированные результаты.

## ДЕНЬГИ ДЛЯ ПАШНИ

Программный подход к финансированию ведущих отраслей экономики наглядно демонстрирует, что ни один природный ресурс в условиях интенсивного использования не может полноценно развиваться без поддержки государства. Госпрограмма развития сельского хозяйства и регулирования рынков сельскохозяйственной продукции, сырья и продовольствия на 2013–2020 годы предусматривает общий объем финансирования из бюджетных источников в размере 2,3 трлн рублей. В 2013 году на поддержку сельского хозяйства планируется выделить 78 млрд рублей. На субсидирование кредитов, в том числе инвестиционных, а также на различные отраслевые субсидии будут направлены финансовые средства в размере 137 млрд рублей.

С этого года начинают действовать новые направления господдержки, соответствующие условиям ВТО. Например, субсидирование реализации товарного молока высшего и первого сортов. В 2013 году из федерального бюджета на эти цели будет выделено 9,5 млрд рублей. Эта цифра будет расти до 12 млрд рублей в год. Также будет поддерживаться мясное скотоводство, то есть производство качественной говядины. До 2020 года на развитие этой отрасли поступит от 6,8 млрд рублей до 9,5 млрд рублей из государственной казны. Также планируется выдача грантов начинающим хозяйствам, на что будет отводиться по 2 млрд рублей в год из федерального и регионального бюджетов. Безвозмездные субсидии будут направляться и семейным животноводческим фермам — 1,5 млрд рублей в год из федерального бюджета, столько же выделяют регионы плюс внебюджетные источники. Благодаря этому на селе должно ежегодно создаваться примерно 10 тысяч рабочих мест.

Но самое широкое обсуждение в аграрной среде вызвал механизм предоставления субсидий на гектар возделываемой посевной пло-

щади. По предположениям специалистов новая система субсидий должна заменить такие формы господдержки, как предоставление по льготным ценам топлива и минеральных удобрений на период проведения сезонных полевых работ. На погектарные субсидии только из федерального бюджета, без учета софинансирования регионов, в нынешнем году будет направлено 15,2 млрд рублей. Далее эта сумма будет расти и к 2020 году, по прогнозам, составит 37 млрд рублей. Минимальная ставка субсидии на один гектар посевной площади будет рассчитывается как отношение 60% общего объема субсидий, предусмотренных на оказание несвязанной поддержки сельхозпроизводителям в области растениеводства, к общей посевной площади сельхозкультур в целом по России. Другими словами, финансовую поддержку получают все аграрии, возделывающие пашню, без исключения. Оставшийся процент будет направляться с учетом коэффициента интенсивности использования площадей, что является дополнительным стимулом к производству.

Еще один критерий, включенный в мотивационную часть поддержки — плодородие почвы. В Минсельхозе России убеждены, что за счет этого критерия регионы с невысокими показателями интенсивности возделывания земли будут иметь стимул к их повышению, а регионы с низким показателем почвенного плодородия могут рассчитывать на корректировку в сторону увеличения ставки на один гектар посевов. Кстати, несмотря на многочисленные споры вокруг этого механизма, сами аграрии признают его очевидный плюс. Он заключается в прозрачности субсидирования. Есть хозяйства, которые «прячут» гектары, чтобы не платить налоги. Новая система позволит вывести из нелегального оборота немало сельхозземель.

Кстати, в 2013 году помимо 15 млрд рублей на выплату погектарных субсидий в федеральном бюджете также предусмотрены более 6 млрд рублей на субсидирование краткосрочных кредитов, которые тоже можно использовать на приобретение ГСМ, ►

**Защитные леса не только являются основой благоприятных условий жизни и сельского хозяйства страны, но и отвечают за сохранение целебных минеральных источников**



средств защиты растений, запчастей — всего того, что обеспечивает нормальное проведение весеннего сева. Не говоря о региональных экономических программах, на поддержку которых отводится более 3 млрд рублей. Полмиллиарда уйдет на выполнение части затрат на закупку элитных семян, аналогичная сумма — на присмотр и уход за многолетними посадками, сверх 100 млн рублей — на раскорчевку старых садов, а на развитие виноградников — около 300 млн рублей.

Необходимые кредитные средства на посевную выделяют и банки, работающие с АПК. В целом потребность в кредитах этой весной оценивается в 150 млрд рублей. Большую часть этих средств гарантирует предоставить Россельхозбанк. Причем за первый квартал 2013 года Россельхозбанк выдал 43,5 млрд рублей кредитов. А всего в первом полугодии на проведение весенне-полевых работ Россельхозбанк планирует выдать 70 млрд рублей. Стоит отметить, что в 2012 году Россельхозбанк прокредитовал сезонные полевые работы в объеме 140 млрд рублей из общей потребности в 150 млрд. В конце прошлого года государство докапитализировало Россельхозбанк на 40 млрд рублей. Существенная доля этих средств будет направлена на реструктуризацию кредитов предприятий, которые оказались в сложном финансовом положении. Кроме того, почти треть этой

суммы пойдет на расширение льготного кредитования агропредприятий, и еще треть — на сохранение льготных процентных ставок по основным кредитам. По ряду направлений продлевается льготное инвесткредитование с 8 до 15 лет.

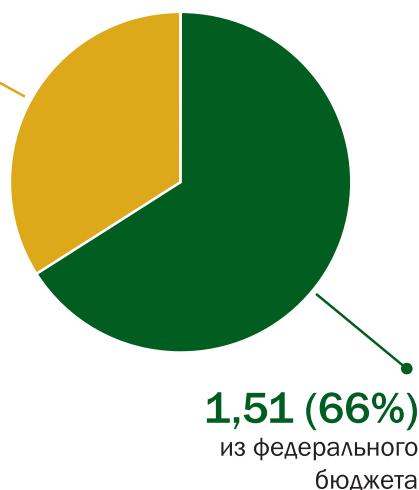
В долгосрочной перспективе хорошей опорой для подъема сельского хозяйства может стать система социального питания, которая заработает к 2015 году. Начнут осуществляться поставки отечественного продовольствия в детские сады, школы, оздоровительные лагеря, дома ветеранов, лечебные учреждения, вооруженные силы. Такой институт предусмотрен в госпрограмме развития сельского хозяйства. Во многих странах большое внимание уделяется данной системе поддержки и разработки различных программ внутренней продовольственной помощи. Торговый оборот пищевых продуктов для организации питания в учреждениях социальной сферы России составляет более 400 млрд рублей при объеме годового потребления порядка 8 млн тонн сельхозсырья и продовольствия. Потенциальная потребность по рациональным нормам здорового питания оценивается экспертами в 11 млн тонн продовольствия на сумму 640 млрд рублей. И государство будет поддерживать реализацию этого направления, потому что оно позволит стимулировать отечественное сельхозпроизводство.

## ОБЩИЕ ОБЪЕМЫ ФИНАНСИРОВАНИЯ МЕРОПРИЯТИЙ ГОСУДАРСТВЕННОЙ ПРОГРАММЫ РАЗВИТИЯ СЕЛЬСКОГО ХОЗЯЙСТВА В 2013–2020 ГОДАХ (ТРАН РУБЛЕЙ)

### КОНСОЛИДИРОВАННЫЙ ОБЪЕМ ПОДДЕРЖКИ

**0,77 (34%)**

из регионального бюджета



### РАСПРЕДЕЛЕНИЕ ПО «КОРЗИНАМ»

**1,04**

продуктово-неспецифическая поддержка



Источник: Министерство сельского хозяйства РФ





фото: michaeljung / Shutterstock.com

В последнее время государством было инициировано и запущено сразу несколько программ и проектов, призванных привлечь молодых специалистов и профессиональные кадры в сельскую местность

## КАДРЫ РЕШАЮТ ВСЕ

Большое значение для развития АПК имеют человеческие ресурсы. В развитых странах до 85% ВВП формируется за счет новых знаний, реализуемых в наукоемких технологиях. И Россия, если хочет быть конкурентоспособной, в том числе и в аграрном отношении, должна добиться аналогичных показателей. Например, если взять данные по производительности труда в сельском хозяйстве, то добавленная стоимость на одного сельскохозяйственного работника в среднем в России составляет чуть больше 2 тыс. долларов США, а в США этот показатель превышает 23 тыс. долларов. Кроме этого, растет зависимость российского сельского хозяйства от зарубежных научно-технологических решений. Например, доля зарубежных сортов в общем высеве овощных культур составляет 70%. Около половины закупок племенного скота и техники тоже осуществляется за рубежом. Причины — в изношенной лабораторной базе отечественных институтов, низком уровне коммерциализации научных разработок, старении научных кадров. Исправить эту ситуацию должны специальные мероприятия, предусмотренные в отдельной программе «Техническая и технологическая модернизация, инновационное развитие», которая включена в Госпрограмму развития сельского хозяйст-

ва до 2020 года. Среди них — обновление парка сельхозтехники, реализация перспективных инновационных проектов в АПК, стимулирование производства сельскохозяйственной биотехнологической продукции. На эти цели из бюджетных источников в ближайшие восемь лет направят около 36 млрд рублей.

Конечно, любая модернизация должна сопровождаться социальным развитием сельских территорий. «Надо создавать человеческие условия жизни. Если мы в селе сохраним человека, он все сделает. Если голова у человека правильно устроена, и он готов много и вдохновенно трудиться, такие ресурсы включаются, что никакие деньги не способны конкурировать», — отмечал глава Минсельхоза Николай Федоров. В рамках госпрограммы до 2020 года предусмотрены две федеральные целевые программы: «Социальное развитие села до 2013 года» и «Устойчивое развитие сельских территорий на 2014–2017 годы и на период до 2020 года» с общим финансированием около 100 млрд рублей. Они включают улучшение жилищных условий жителей сел, в том числе молодых семей, развитие социальной и инженерной инфраструктуры, поддержку комплексной застройки сельских поселений и грантовую поддержку инициатив сельских сообществ по улучшению качества жизни. ■

Автор Елена Антонова



# Регион аграрного развития

АПК Курской области сегодня — это современное многоотраслевое производство

На протяжении последних нескольких лет агропромышленный комплекс Курской области стабильно занимает лидирующие позиции по объемам производства сельскохозяйственной продукции в России. Высокие результаты достигаются за счет целенаправленного технического перевооружения АПК, внедрения инновационных сельскохозяйственных разработок и ресурсосберегающих технологий, привлечения инвесторов и комплексной государственной поддержки АПК. Губернатор Курской области Александр Михайлов в интервью журналу «АГРОКРЕДИТ» подробно рассказал о достижениях АПК региона, его перспективах и первоочередных задачах.



— Александр Николаевич, в прошлом году агропромышленный комплекс Курской области вошел в тройку лидеров в России сразу по нескольким показателям. Расскажите, каковы перспективы курских аграриев в этом году?

— Аграрный сектор является одной из главных составляющих экономики Курской области, здесь выстроена инновационная система ведения сельского хозяйства, основанная на применении самой современной техники и ресурсосберегающих технологий, высокопродуктивных сортов семян и пород животных.

На сегодняшний день Курская область входит в число лучших регионов Центрального федерального округа по масштабам процесса модернизации АПК, валовому производству многих видов продукции сельского хозяйства, а по некоторым показателям область занимает лидирующие места по всей России. В 2012 году производство зерна составило 3 млн тонн — это второй результат в ЦФО и шестой — в стране. Впервые за последние 20 лет удалось вырастить 4,7 млн тонн сахарной свеклы — второй показатель в округе и третий — в России. Производство масличных культур составило 362 тыс. тонн и увеличилось по сравнению с 2010 годом более чем в три раза.

В наступившем году перед регионом стоит задача не только закрепить достигнутые результаты, но и планомерно наращивать объемы производимой продукции. В связи с этим посевные площади были увеличены до 1,543 млн га, под зерновые культуры отведено более 1 млн га. По прогнозам, валовой сбор зерна должен составить не менее 3,2 млн тонн, сахарной свеклы — не менее 4,5 млн тонн, масличных культур — 350 тыс. тонн, картофеля — 1 млн тонн, овощей — 136 тыс. тонн.

— Курская область стабильно наращивает объемы производства продукции растениеводства. За счет чего достигаются высокие результаты?

— В соответствии с Доктриной продовольственной безопасности страны и программными мероприятиями по развитию сельского хозяйства до 2020 года растениеводство остается ведущим звеном аграрно-промышленного производства. Благодаря широкому применению передовых агротехнологий в комплексе с обновлением машинно-тракторного парка к 2012 году доход отрасли составил 42 млрд рублей. Только в 2012 году приобретено 302 новых трактора, 107 зерноуборочных комбайнов, 20 единиц кормоуборочной техники, а также ряд другой сельскохозяйственной техники и оборудования на 2,7 млрд рублей. Годовой финансовый приток от внедрения современных машин и технологий составляет не менее 20 млрд рублей. Удельный вес элитных семян, посеянных в прошлом году, увеличился до 15%, доля семян высших репродукций составила 75%.

Повышение плодородия почв является одной из ключевых составляющих успеха. Так, применение минеральных удобрений за истекший год возросло с 105 тыс. до 157 тыс. тонн. С использованием этих веществ было посеяно свыше 80% всех сельскохозяйственных культур. По этому показателю регион остается одним из лучших в стране.

Успешное развитие АПК во многом обязано государственной поддержке, осуществляемой в том числе через субсидирование



Комбикормовый завод компании «Агропромкомплектация-Курск», созданный при кредитной поддержке Россельхозбанка

процентной ставки банковских кредитов. За период с 2006 по 2012 год объем кредитования АПК увеличился с 3,6 млрд до 37,3 млрд рублей или, другими словами, в 10,4 раза. На развитие агропромышленного комплекса Курской области в 2012 году было направлено 8,5 млрд рублей краткосрочных и 28,8 млрд рублей инвестиционных кредитов на срок до 8 и до 10 лет соответственно.

— Каковы основные показатели и перспективы развития животноводческой отрасли в регионе?

— В центре внимания администрации — комплексное решение задач развития животноводства. Сейчас наиболее динамично развивается мясное животноводство. Так, в 2012 году произведено 164 тыс. тонн мяса. Основной прирост получен благодаря успешной работе новых свиноводческих комплексов. По выращиванию поголовья свиней область впервые вошла в тройку лучших регионов ЦФО. Благодаря этому в отрасли животноводства создано более 2500 новых рабочих мест с заработной платой до 20 тысяч рублей в месяц.

Производство молока составило 400 тыс. тонн, что на 7 тыс. тонн больше уровня, достигнутого в 2011 году, заняв четвертое место в ЦФО. В 2013 году планируется произвести как минимум 409 тыс. тонн молока и 205 тыс. тонн мяса. Увеличение объемов производства произойдет за счет строительства семи свиноводческих и двух молочных комплексов, завершения строительства птицеводческого комплекса ЗАО «Курский Агрохолдинг», строительства индюшиной фермы, а также путем наращивания маточного поголовья коров.

Объем инвестиций в данную отрасль с 2006 года по настоящее время составил более 44 млрд рублей, на которые было построено 36 современных комплексов. В текущем году сумма превысит 18 млрд рублей. При выходе планируемых к строительству животноводческих комплексов на проектную мощность дополнительно будет произведено более 100 тыс. тонн мяса свиней и 20 тыс. тонн молока. Только при таком объеме продукции можно будет говорить об экономической эффективности привлекаемых

в отрасль инвестиций. Производство мяса во всех категориях хозяйств в 2015 году возрастет как минимум до 300 тыс. тонн, молока — до 420 тыс. тонн.

— **Александр Николаевич, как развивается пищевая и перерабатывающая промышленность, особенно с учетом того, что урожайность и продуктивность в животноводстве растет?**

— В минувшем году в развитие отрасли было вложено 7,3 млрд рублей, в том числе более 6 млрд — в новое производство. За счет этого мощности переработки мяса и птицы увеличились на 100 тыс. тонн, или в 4,3 раза, зерна — в 1,2 раза, комбикормов — в 1,7 раза. Дополнительно создано 800 рабочих мест, освоено более 100 новых видов продукции.

В 2012 году производство продукции переработки составило более 36 млрд рублей, что в 1,2 раза больше уровня 2011 года. Так, в Железногорске компанией «Нива Черноземья» построено предприятие по производству колбасных изделий и мясных полуфабрикатов. Дополнительно создано 200 рабочих мест. ООО «Курское молоко» ввело в эксплуатацию современный цех по переработке молока на 90 тонн в смену. Интенсивный рост поголовья свиней и птицы способствуют развитию комбикормовой промышленности. Новый комбикормовый цех появился в ООО «Псельское» Беловского района. Компанией «Агропром-комплектация» построен один из крупных комбикормовых

заводов мощностью 216 тыс. тонн в год. ООО «Солнечный край» запустило завод по производству растительного масла и минеральной воды в Корневском районе.

В течение 2013–2017 годов планируется ввести в эксплуатацию современные хладобойни в Железногорском и Рыльском районах общей мощностью по переработке скота 188 тыс. тонн в живом весе. В молокоперерабатывающей отрасли запланировано проведение крупной модернизации предприятий в Суджанском и Рыльском районах. Ведется строительство комбикормовых цехов в Советском и Корневском районах. Планируется начать строительство комбикормового завода в Горшеченском районе мощностью 260 тыс. тонн в год.

ООО «Плодородие» приступило к реализации проекта по строительству мельничного комплекса по переработке зерна мощностью 400 тонн в сутки в Медвенском районе. В Мантуровском районе запланировано строительство завода по глубокой переработке пшеницы мощностью 200 тыс. тонн в год. Чешская компания «ТЕКРО» планирует построить завод по производству премиксов и концентратов в Золотухинском районе.

Строительство новых зерноперерабатывающих предприятий и выход на проектную мощность Корневского солодовенного завода в ближайшей перспективе позволит перерабатывать до 2 млн тонн зерна, выращенного в области.

Александр Михайлов уделяет особое внимание развитию сельхозпроизводства Курской области







— Вы неоднократно отмечали, что АПК является локомотивом региональной экономики, в связи с этим поддержка аграриев крайне важна. На что могут рассчитывать курские сельхозпредприятия, фермеры, инвесторы в этом году?

— Этот год особенный. Как вы знаете, Министерством сельского хозяйства РФ принята новая система господдержки. Помимо субсидирования процентных ставок по кредитам, субсидий на приобретение элитных семян и поддержку страхования посевов будет осуществляться так называемая несвязанная поддержка: субсидии будут выплачиваться на гектар возделываемой посевной площади и корректироваться в зависимости от получаемого урожая, насыщенности структуры техническими культурами и уровня плодородия почв. При этом 60% всего объема финансирования будут выделены на поддержку по минимальной ставке субсидии на гектар посевной площади.

В 2013 году изменится ситуация и с выплатой субсидий на молоко. Они будут выплачиваться на литр реализованного товарного молока с учетом дифференцированного подхода к его качеству. Следует отметить, что подобная форма поддержки молочного животноводства будет применена впервые на общероссийском уровне. Для предприятий, занимающихся мясным животноводством, продлено льготное инвесткредитование с 8 до 15 лет. Работа по оформлению документов на субсидии началась еще в марте, когда в область из федерального бюджета поступило более 1 млрд рублей.

— Александр Николаевич, за то время, что вы возглавляете регион, объемы инвестиций, привлекаемых в экономику, возросли в десятки раз. Как удается привлечь инвесторов в регион?

— У нас выстроена система стабильных, взаимовыгодных и прозрачных отношений с инвесторами в рамках заключаемых соглашений о сотрудничестве. Сформирована необходимая законодательная база, которая постоянно совершенствуется, развивается инфраструктура поддержки инвесторов. На сегодняшний день реализуется 22 соглашения с крупными холдингами и компаниями. В 2012 году в развитие АПК ими было вложено 29 млрд рублей. Средства немалые, но и отдача высока. Агрокомпаниями произведено 1,1 млн тонн зерна, 2,9 млн тонн сахарной свеклы, или 62% от всего урожая. Обеспечена успешная работа всех девяти сахарных заводов.

Предоставление субсидий по инвестиционным кредитам также стимулирует привлечение в отрасль серьезных инвесторов. Объем субсидируемых инвестиционных кредитов в 2013 году составит более 45 млрд рублей и увеличится к уровню прошлого года в 1,5 раза.

— Вы не раз отмечали успешное сотрудничество администрации Курского края с местным филиалом Россельхозбанка. Какова сегодня его роль в развитии региональной экономики?

— Привлечение дополнительных инвестиций в экономику региона — одна из ключевых задач администрации. С Курским филиалом Россельхозбанка мы работаем в тесном контакте в рамках заключенного соглашения о сотрудничестве.

За годы своей деятельности в экономику региона банк вложил 65 млрд рублей кредитных ресурсов, за счет которых

осуществляется кредитование весенне-полевых и уборочных работ, обновляются основные средства сельхозтехники и оборудованием, успешно ведется строительство современных животноводческих комплексов.

Курский филиал Россельхозбанка активно участвует в реализации государственной аграрной политики, наращивая кредитование сельскохозяйственной отрасли. В рамках Государственной программы развития сельского хозяйства с 2008 по 2012 год объем выделенных кредитов составил 50 млрд рублей. Постоянно растут предоставляемые филиалом кредиты на сезонные работы. Если в 2011 году на эти цели было выдано 3,1 млрд рублей, то в 2012 — 3,8 млрд рублей, или на 23% больше.

## За годы деятельности Курский филиал Россельхозбанка вложил в экономику региона 65 млрд рублей кредитных средств

Кредитный портфель филиала только за прошедший год вырос на 31%, достигнув 29 млрд рублей. Кредитование крупных корпоративных клиентов занимает в нем более 87%. При участии Россельхозбанка успешно реализован 21 проект по строительству современных животноводческих комплексов. Общая сумма кредитных ресурсов, вложенных в новостройки, превышает 23 млрд рублей.

Так, компания «Агропромкомплектация-Курск» ввела и успешно эксплуатирует три животноводческих комплекса и комбикормовый завод мощностью 30 тыс тонн кормов в час. Также продолжается строительство еще двух животноводческих комплексов. Общие кредитные вложения Россельхозбанка в эти объекты — 12 млрд рублей. А конечная цель — трудоустройство селян, улучшение инфраструктуры села, солидные налоговые отчисления в бюджет области. ЗАО «Курский Агрохолдинг» завершает строительство вертикально-интегрированного птицеводческого комплекса с новейшей технологией «Патю» мощностью более 100 тыс. тонн мяса птицы в год. Аналогов этому предприятию в мире не существует. Кредитные вложения Россельхозбанка в этот объект составили около 7 млрд рублей.

Я искренне признателен нашим партнерам, руководству Россельхозбанка в лице Председателя Правления банка Дмитрия Патрушева и директору Курского филиала Россельхозбанка Татьяне Силиной за активное содействие развитию агропромышленного комплекса Курской области, понимание государственной значимости этой задачи, ответственность и в исполнении взятых обязательств. ■

Беседовала Наталья Борисова

# Продукты на экспорт

Рост экспортного потенциала российского сельского хозяйства как ресурс для развития отрасли и экономики страны

Сельское хозяйство — один из самых перспективных и динамично развивающихся секторов отечественной экономики. Эксперты сегодня в один голос прогнозируют рост российского сельскохозяйственного производства, а также увеличение спроса на продовольствие в мире, что, безусловно, скажется как на структуре, так и на объеме внешней торговли Российской Федерации. Как именно будет развиваться экспорт отечественного продовольствия в ближайшие годы, рассказывает журнал «АГРОКРЕДИТ».

На сегодняшний день Россия обладает всеми необходимыми ресурсами для динамичного развития всех подотраслей растениеводства и животноводства. В рамках реализации Государственной программы развития сельского хозяйства на 2013–2020 годы предусматривается, что среднегодовой темп роста продукции АПК составит не менее 2,4–2,5%, производства пищевых продуктов — 3,5–5%. С учетом вступления России в ВТО рост производства повысит конкурентоспособность отечественной сельхозпродукции на внешнем рынке. Кроме зерна и продуктов его переработки страна сможет экспортировать сахар, растительное масло, а также продукцию животноводства.

Благоприятно для российского экспорта будет складываться ситуация и на мировом продовольственном рынке. По данным Продовольственной и сельскохозяйственной организации ООН (FAO), к 2020 году население планеты увеличится на 10% и достигнет 7,6 млрд человек, повысится благосостояние людей и, как следствие, прогнозируется рост объемов потребления, в первую очередь — продуктов питания. В условиях увеличения мирового спроса на продовольствие и усиления конкуренции на международных рынках продуктов питания Россия намерена увеличить объемы экспорта сельскохозяйственной продукции, продвигать ее на растущих рынках Азиатско-Тихоокеанского региона, Африки, Латинской Америки и Европы.

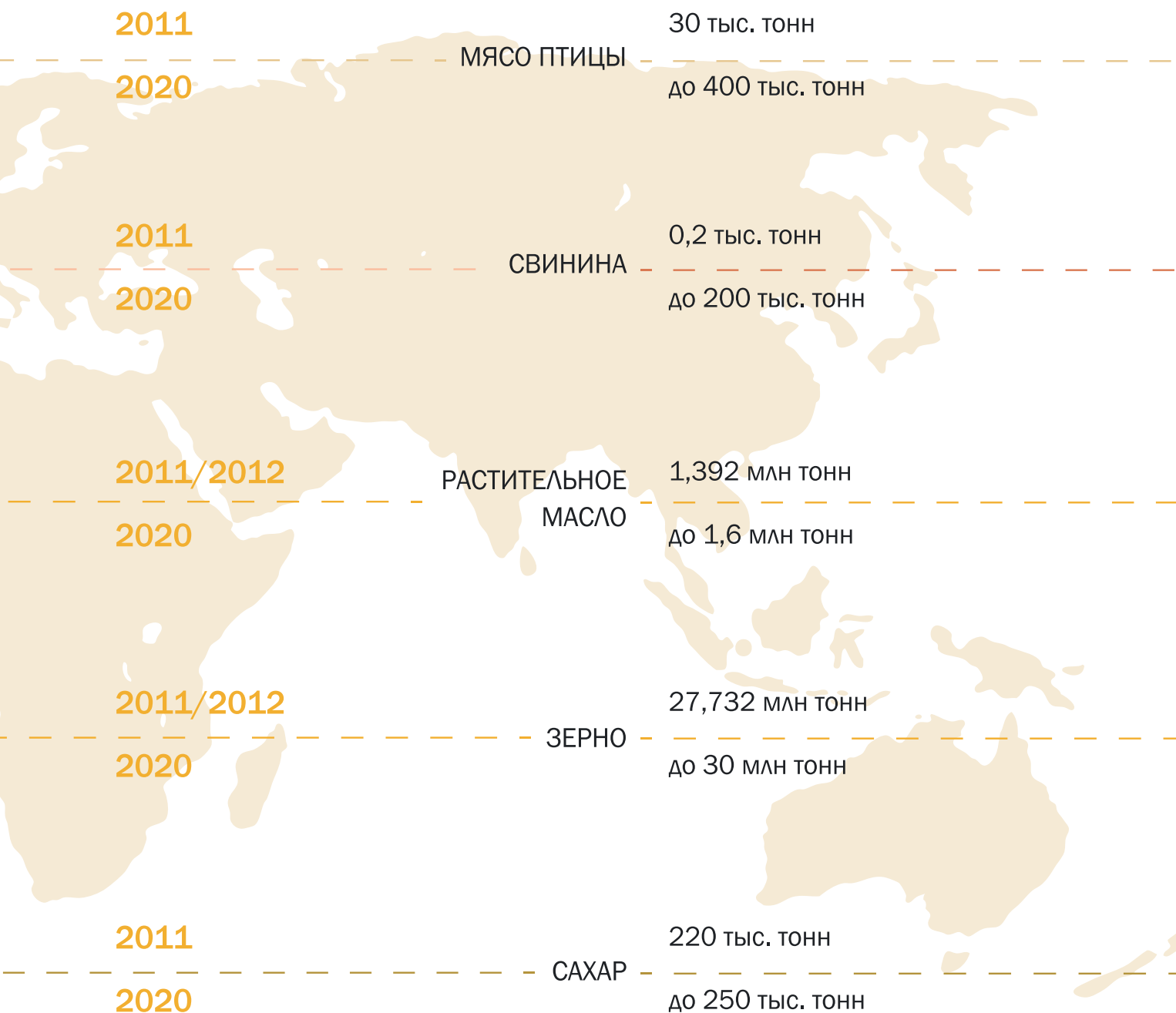
Поддержать внешнюю торговлю планируется за счет проведения ряда организационно-политических мероприятий, участия в международных организациях, осуществления выставочной деятельности, повышения эффективности работы торговых представительств Российской Федерации в зарубежных странах, защиты интересов поставщиков отечественной продукции с использованием правил и процедур ВТО, совершенствования требований к безопасности и качеству продукции.







ОБЪЕМ ЭКСПОРТА ОТДЕЛЬНЫХ ВИДОВ  
СЕЛЬСКОХОЗЯЙСТВЕННОЙ ПРОДУКЦИИ ИЗ РОССИИ  
В 2011 И 2020 ГОДАХ (ПРОГНОЗ)



Источник: консалтинговая группа «НЭО Центр», Министерство сельского хозяйства РФ



# Цена вопроса

## Основные финансовые ресурсы для развития сельского хозяйства

В ближайшие восемь лет на развитие АПК только из бюджетных источников будет направлено 2,3 трлн рублей. Как именно будут распределены финансовые потоки, какие отрасли АПК приоритетны и каковы ожидаемые результаты Госпрограммы, рассказывает журнал «АГРОКРЕДИТ».

### ДЕНЬГИ — ПО ПРОГРАММЕ

Основным финансовым ресурсом агропромышленного комплекса России является Государственная программа развития сельского хозяйства и регулирования рынков сельскохозяйственной продукции, сырья и продовольствия на 2013–2020 годы. Программа была утверждена постановлением Правительства

России 14 июля 2012 года. Она стала продолжением реализации национального проекта «Развитие АПК» и первого этапа аналогичной Госпрограммы, которая реализовывалась с 2008 по 2012 годы. Собственно опыт предыдущих лет доказал эффективность программно-целевого подхода к выделению бюджетных средств на развитие сельского хозяйства.

Презентуя в свое время Госпрограмму, Министр сельского хозяйства РФ Николай Федоров подчеркивал возрастающую роль регионов в финансировании АПК. По его мнению, местные власти лучше знают, куда и на что направлять деньги в первую очередь. «К примеру, мы даем из федерального бюджета один рубль, а они должны привлечь полтора, два или три рубля, если богатый регион. Если денег нет, небогатый регион, то пусть хотя





бы будет рубль на рубль. Федеральная поддержка как институт должна работать на стимулирование и мобилизацию властей регионов, на значимость их политики в аграрном секторе», — подчеркнул глава Минсельхоза России.

За время реализации нацпроекта и Госпрограммы был обеспечен существенный рост продукции сельского хозяйства и производства пищевых продуктов. В 2008–2012 годах среднегодовые темпы прироста продукции сельского хозяйства, несмотря на неблагоприятный, засушливый 2010 год, составили 4,4%, а пищевых продуктов — 4,1%. По сравнению с предыдущим пятилетием валовой сбор зерна вырос на 8%, подсолнечника — на 40%, сахарной свеклы — на 46%. Прирост производства скота и птицы достиг 30%, в том числе мяса свиней — 35,6% и мяса птицы — 69,9%. Улучшилась экономика сельскохозяйственных организаций, получила развитие деятельность крупных АПК, активизировалась работа по социальному развитию сельских территорий.

Что касается нового этапа реализации Госпрограммы, то консолидированный объем поддержки агропромышленного комплекса России на ближайшую восьмилетку пока запланирован в объеме 2,28 трлн рублей. При этом 1,51 трлн рублей в сельское хозяйство будет выделено из федерального бюджета, 770 млрд рублей должны вложить регионы. «Агропромышленный комплекс требует повышенного внимания с учетом огромной территории нашей страны, природных ресурсов, возможностей в сфере сельского хозяйства и исторических традиций. Сельское хозяйство занимало и будет занимать особое место в отечественной экономике», — отметил, принимая Госпрограмму на заседании Правительства РФ, премьер-министр Дмитрий Медведев.

## И НА ФЕРМЫ, И НА САДЫ

Госпрограмма состоит из шести подпрограмм. Они предусматривают развитие переработки и реализации продукции растениеводства, животноводства, развитие мясного скотоводства, поддержку малых форм хозяйствования, техническую и технологическую модернизацию АПК. Также предусмотрено четыре федеральные целевые программы по социальному развитию села на 2014–2020 годы; устойчивое развитие сельских территорий, сохранение и восстановление плодородия почв земель сельхозназначения и агроландшафтов, улучшение мелиорации сельхозземель России.

Например, подпрограмма по растениеводству направлена на развитие элитного семеноводства и садоводства, поддержку закладки и ухода за многолетними насаждениями и виноградниками, развитие производства продукции в защищенном грунте. Предусмотрена поддержка экономически значимых программ регионов России в области растениеводства, а также поддержка сельхозтоваропроизводителей в районах Крайнего Севера и приравненных к ним местностях. Кроме того, запланирована господдержка кредитования отрасли растениеводства, переработки ее продукции, развития инфраструктуры и логистического обеспечения рынков.

Подпрограмма по животноводству предусматривает развитие племенного дела, молочного скотоводства, овцеводства и козоводства, северного оленеводства и табунного коневодства. Также в ней заложены средства на предупреждение распространения ►

### ПРОГНОЗИРУЕМЫЕ ПОКАЗАТЕЛИ ГОСПРОГРАММЫ РАЗВИТИЯ СЕЛЬСКОГО ХОЗЯЙСТВА НА 2013–2020 ГОДЫ

ИНДИКАТОРЫ ОБЩИЕ (2020 ГОД К 2012 ГОДУ)	ПОКАЗАТЕЛИ
Индекс производства продукции сельского хозяйства в хозяйствах всех категорий	120,8%
Индекс производства продукции растениеводства в хозяйствах всех категорий	121,9%
Индекс производства продукции животноводства в хозяйствах всех категорий	120,2%
Индекс производства пищевых продуктов, включая напитки	135,0%
Индекс физического объема инвестиций в основной капитал сельского хозяйства	142,0%
Общий уровень рентабельности сельскохозяйственного производства	+ 3,0 п.п.
Средняя заработная плата в сельском хозяйстве	188,9%



Одной из основных целей Госпрограммы развития АПК Министр сельского хозяйства РФ Николай Федоров считает стимулирование производства не только сырья, но и готовой качественной продукции

и ликвидацию африканской чумы свиней на территории России, проведение противоэпизоотических мероприятий в регионах. Немаловажные направления — господдержка кредитования отрасли, регулирование рынков продукции животноводства.

В рамках подпрограммы по мясному скотоводству запланировано развитие племенной базы. Также будут поддерживаться экономически значимые программы субъектов по развитию этого направления. Кроме этого, есть такая форма поддержки, как субсидирование части процентной ставки по инвестиционным кредитам на строительство и реконструкцию объектов мясного скотоводства.

В разделе по поддержке начинающих фермеров предусмотрено развитие семейных животноводческих ферм на базе крестьянских (фермерских) хозяйств. Запланирована господдержка кредитования малых форм хозяйствования и оформление участков в собственность.

А в рамках подпрограммы по технической и технологической модернизации планируется обновить парк сельскохозяйственной техники, реализацию перспективных инновационных проектов в АПК и развитие биотехнологий.

И наконец, на обеспечение реализации госпрограммы, предусматривающей такие направления, как совершенствование системы налогообложения в АПК или внедрение механизмов финансового оздоровления, за восемь лет направят более 200 млрд рублей.

## ФИНАНСОВЫЙ ИНСТИТУТ

Россельхозбанк, как один из основных институтов развития сельского хозяйства, играет ключевую роль в реализации Госпрограммы. Так, объем кредитов, выданных в рамках Госпрограммы с 2008 по 2012 годы составил более 1,7 трлн рублей. Сейчас банк обеспечивает примерно 70% финансирования сезонных полевых работ в стране, такова же его доля в кредитовании личных подсобных хозяйств, крестьянско-фермерских хозяйств и сельскохозяйственных кооперативов.

На основе целей и задач государства в области развития АПК, сельских территорий, банковского сектора, а также потребностей клиентов была разработана Стратегия ОАО «Россельхозбанк» до 2020 года. Обслуживание предприятий АПК и смежных отраслей, малого и среднего бизнеса, сельского населения останется неизменным приоритетом. Доля АПК в портфеле вплоть до 2020 года составит не менее 70%. При этом кредитный портфель банка к 2020 году превысит 3 трлн рублей. Из них на агропромышленный, рыбохозяйственный, лесопромышленный комплексы и сельские территории будет приходиться не менее 2 трлн рублей. Причем займы будут предоставляться с учетом требований ВТО. Как в рамках «зеленой корзины» ВТО, предусматривающей возможность выделения средств на косвенную поддержку (инновации и инфраструктура), так и в рамках «желтой корзины», предполагающей прямую финансовую поддержку АПК.



## МИНТАЙ НА ПЕРСПЕКТИВУ

С мая прошлого года в сельскохозяйственной отрасли России официально закреплён рыбохозяйственный комплекс. И 28 февраля этого года Правительство России приняло ещё один важный стратегический документ — Государственную программу развития рыбохозяйственного комплекса на 2013–2020 годы стоимостью около 90 млрд рублей. «С учётом утвержденного трехлетнего бюджета доведенный лимит по Госпрограмме до 2020 года составляет 88 млрд 910 млн рублей. При этом мы согласовали с Минфином дополнительную потребность в 44 млрд 700 млн рублей. В течение этого года должны представить в рамках Госпрограммы федеральную целевую программу с конкретным перечнем объектов и мероприятий по всей стране», — уточнил Николай Федоров. Глава Минсельхоза РФ отметил, что рассчитывает на встречное движение регионов. Пока есть документы от 62 регионов, которые подтвердили готовность софинансирования этой программы. Дополнительные деньги также планируется привлечь от представителей рыбного бизнеса.

В результате выполнения всех мероприятий Госпрограммы должны увеличиться и вылов, и производство, и переработка, и потребление рыбы и морепродуктов. Сейчас среднестатистический россиянин съедает 21,5 килограмма рыбы в год, а к 2020 году должен потреблять не менее 28 килограммов. «Причем нужно сделать так,

чтобы возможности покупать нормальную свежую рыбу и морепродукты были у любого гражданина нашей страны независимо от того, где он живет — в морском регионе или где-то совсем в глубине нашей страны», — подчеркнул после принятия программы премьер-министр Дмитрий Медведев. В рамках Госпрограммы предусмотрено открытие рыбных технопарков в регионах страны. И на базе этих технопарков будут отрабатывать полный цикл «от моря до прилавка», то есть первичную переработку, производство, хранение, упаковку, транспортировку и реализацию продукции, тем самым обеспечивая качество и доступность рыбы для потребителей. «Это не просто декларация, под это выделяются деньги, мы ими должны очень аккуратно и грамотно распорядиться вместе с региональными администрациями», — отметил Николай Федоров.

В целом программное финансирование агропромышленного комплекса уже не раз демонстрировало свою эффективность. А финансовые ресурсы, предусмотренные на предстоящий восьмилетний период, позволят развивать сельские территории, обеспечивая занятость проживающего в них населения. Это будет содействовать повышению конкурентоспособности российской сельскохозяйственной продукции на основе обеспечения финансовой устойчивости и модернизации отрасли. Кроме этого, программный подход позволит решить задачу не только по сохранению, но и воспроизводству используемых в сельском хозяйстве земельных и других природных ресурсов. ■

Автор Владимир Калиниченко

В рамках реализации Госпрограммы развития рыбохозяйственного комплекса до 2020 года планируется увеличение улова, производства, переработки и потребления рыбы и морепродуктов



Фото: РИА Новости





# Восток встает первым

Для России наиболее перспективными регионами по укреплению на мировом продовольственном рынке являются Сибирь и Дальний Восток

Сегодня центр мировой экономической активности все больше смещается с запада на восток. На то существует несколько причин, главные из которых — экономическое угасание индустриальных европейских и североамериканских центров, а также рост населения государств Азиатско-Тихоокеанского региона. Свои ориентиры начинает менять и Россия. Журнал «АГРОКРЕДИТ» рассказывает о развитии Сибири и Дальнего Востока, а также о сельскохозяйственных перспективах этих регионов.



Сейчас в странах АТР проживают более 40% всего населения планеты, и, по прогнозам специалистов, эта цифра будет увеличиваться. Растущие потребности людей, живущих на Востоке, стимулируют развитие промышленного производства. Сегодня страны Азии, в том числе Китай, Индия, Индонезия, Филиппины, Вьетнам и Таиланд производят пятую часть мирового ВВП. А через три-четыре года Китай может стать страной с самой масштабной экономикой в мире. Вероятно, на втором месте будет Индия.

Активное промышленное производство в Азии рождает огромный спрос на энергетические и природные ресурсы. Россия с ее территориальной близостью к странам АТР и богатейшими ресурсами Восточной Сибири и Дальнего Востока может удовлетворить эти потребности на выгодных для себя условиях. Сейчас страны АТР прежде всего интересуют энергетическое сырье, металлы, лес и, самое главное, продовольствие. И Россия, грамотно реализуя потенциал Сибири и Дальнего Востока, может не только внести существенный вклад в предоставлении данного ресурса, но и развить свое региональное сельхозпроизводство.

## МИНИСТЕРСТВО И ГОСПРОГРАММА

Территория Дальнего Востока и Восточной Сибири, составляющая 7727,4 тыс. квадратных километров, или 45% территории России, включает 12 субъектов Федерации. Регион отличается богатством природных ресурсов. Здесь находятся крупнейшие месторождения углеводородов, гелия, угля, золота, меди, алмазов, а также черных, цветных и редких металлов. Простираются обширные земли и воды, богатые биоресурсами. Однако ресурсный потенциал Дальнего Востока и Сибири в силу объективных причин используется далеко не полностью.

В составе Правительства РФ было создано специальное Министерство по развитию Дальнего Востока. Его ответственностью является подготовка Государственной программы социально-экономического развития Дальнего Востока и Байкальского региона до 2025 года. «Нужно переломить ситуацию и вывести Забайкалье и Дальний Восток в экономические лидеры. Нужно избавиться от ситуации, когда решение проблем идет недопустимо медленно, когда выделяемые немалые финансовые и материальные ресурсы размываются, а утвержденные планы зачастую так и остаются на бумаге», — подчеркивал в ноябре прошлого года Президент Владимир Путин на заседании Президиума Госсовета по вопросам развития Дальнего Востока и Забайкалья.

Госпрограмма по развитию Дальнего Востока и Забайкалья была утверждена в конце марта текущего года. При этом, по мнению Министра по развитию Дальнего Востока Виктора Ишаева, ускоренное развитие территории возможно только при форсировании развития макрорегиона. «В случае успеха реализации Госпрограммы объем ВРП к 2025 году увеличится в 2,6 раза по сравнению с 2011 годом. Доля макрорегиона в структуре ВВП будет достигать уже не 8,5, а 10,4%. Производительность труда вырастет более чем в два раза. Доля макрорегиона в формировании доходов консолидированного бюджета России увеличится с 3,7 до 4,5%», — отмечал Министр в одной из своих статей. Достичь этих

целей также помогут две федеральные целевые программы: «Экономическое и социальное развитие Дальнего Востока и Байкальского региона на период до 2018 года» и «Социально-экономическое развитие Курильских островов (Сахалинская область) на период 2007–2015 годов». В состав Госпрограммы Министерством было включено 12 подпрограмм.

## МОРЕ РЕСУРСОВ

Развитие рыбопромышленного комплекса Дальнего Востока и Байкальского региона — один из главных разделов Госпрограммы. Общий объем запасов рыбы и морепродуктов на Дальнем Востоке, по экспертным оценкам, достигает 26 млн тонн, здесь же добывается почти 70% российских морепродуктов. Рыбоводные заводы одной Сахалинской области ежегодно выпускают в море 800 млн особей молоди тихоокеанских лососей. При этом возврат искусственно выращенного лосося составляет 6–8%, при условии, что 2% возврата — очень хороший показатель.

Рыбоперерабатывающие заводы Дальнего Востока выпускают экологически чистую продукцию, которая поставляется на внутренний рынок и рынки АТР. Основная доля мороженой рыбы приходится на минтай, филе которого особенно востребовано в Китае. При этом заводы КНР подвергают российскую продукцию вторичной обработке и заморозке, после чего поставляют ее на российский рынок, но уже по более высокой цене и гораздо худшего качества. Эту проблему поднимали на заседании коллегии Минвостокразвития по проекту Госпрограммы социально-экономического развития Дальнего Востока и Байкальского региона в марте этого года. В качестве отдельного вопроса обсуждались перспективы глубокой переработки биоресурсов. Обращаясь к Виктору Ишаеву, первый заместитель Министра сельского хозяйства России Игорь Манылов сообщил, что Минсельхозом поддержано решение о введении биржевых торгов биоресурсами. «Законодательство нам это позволяет, — подчеркнул он. — Есть технологии, есть интерес со стороны тех, кто владеет биржевыми технологиями у нас в стране, есть цивилизованные участники

На Дальнем Востоке добывается почти  
70% российских морепродуктов







Тепличный комплекс на Дальнем Востоке

рынка, которые готовы выступить локомотивами этой работы и параллельно заниматься продвижением рыбопродукции на внутреннем рынке. Есть и хорошее предложение по закупкам в части включения рыбопродукции в различные пакеты и программы». Представитель Минсельхоза подчеркнул, что основной задачей является консолидация усилий центральной власти, регионов и бизнеса. По итогам встречи было принято решение сформировать рабочую группу для подготовки мер развития рыбной переработки. Также в конце февраля этого года была принята Государственная программа развития рыбохозяйственного комплекса на 2013–2020 годы. Объем ее финансирования из бюджетных источников составляет 90 млрд рублей. В результате реализации Госпрограммы добыча биоресурсов через восемь лет должна увеличиться до 4,5 млн тонн, а выпуск рыбопродуктов — до 4 млн тонн в год.

## ПРИВЫЧНЫЙ УКЛАД

Традиционным для Дальнего Востока и Сибири формам сельского хозяйства в ближайшие годы будут выделяться значительные финансовые средства на поддержку овцеводства и козоводства, а также оленеводства, мараловодства и табунного коневодства. Например, в 2013–2015 годах будет реализована отраслевая программа развития северного оленеводства с общим объемом финансирования почти в 6 млрд рублей. Она предполагает вовлечение в хозяйственный оборот неиспользуемых пастбищ для увеличения роста поголовья оленей, создание современных технологических комплексов по первичной и глубокой переработке продукции оленеводства, расширение транспортно-логистических услуг и содействие формированию рынков сбыта продукции традиционного хозяйствования.

Для дальнейшего развития овцеводства и козоводства в этом году предусмотрены федеральные субсидии регионам, которые будут предоставляться при условии софинансирования из региональных бюджетов, при наличии не менее 25 тысяч голов маточных овец и коз в каждом из регионов.

Россельхозбанк кредитует строительство современных животноводческих комплексов в Кемерово. В частности, более 1 млрд рублей в виде кредитных ресурсов будет вложено в строительство первого полностью автоматизированного животноводческого комплекса в Промышленновском районе Кемеровской области, где в общей сложности будет содержаться шесть тысяч

голов крупного рогатого скота. Впервые за Уралом планируется применять технологии роботодояния. Проектная мощность комплекса — 55 тонн молока в сутки.

Также Россельхозбанк профинансировал строительство крупного мясоперерабатывающего завода на юге Красноярского края на территории города Минусинска. Проект представляет собой построенный по современным технологиям завод, выпускающий до трех тонн готовой продукции в смену. В заявленном ассортиментном перечне завода более 120 наименований колбас и мясных деликатесов.

Кроме этого, Россельхозбанком финансируется строительство крупного молокоперерабатывающего предприятия в Иркутской области стоимостью порядка 1 млрд рублей. Проект реализуется иркутской компанией ООО «АгроБайкал», в активе которой находится 4,5 тыс. га земель сельскохозяйственного назначения. «АгроБайкал» развивает не только молочное животноводство, но и овощеводство.

Сибирь и Дальний Восток  
могут стать перспективными  
площадками для развития  
тепличного овощеводства

## ТЕПЛИЧНЫЕ УСЛОВИЯ

Сибирь и Дальний Восток могут стать перспективными площадками для развития нетрадиционных форм ведения сельского хозяйства, например тепличного овощеводства. Доля свежих овощей и зелени в рационе россиян ниже, чем в развитых странах. В магазинах отечественной овощной продукции мало, а импорт зачастую неприемлем как по цене, так и по качеству. Например, сейчас в стране производится 600 тыс. тонн овощей в год. В среднем на одного человека ежегодно получается всего четыре килограмма — это лишь четверть нормы, рекомендуемой врачами. «Чтобы обеспечить норму, нужно производить минимум в два раза больше и увеличить валовый сбор до 1,1 млн тонн в год. Сейчас из-за рубежа импортируется около 1,7 млн тонн овощей», — подчеркнул премьер-министр Дмитрий Медведев во время визита в один из тепличных комплексов Новгородской области в марте этого года.

Пока одним из самых сложных остается вопрос поставки энергоресурсов для тепличных хозяйств. Предприятиям тяжело прогнозировать необходимые объемы энергии для выращивания культур даже на один день. Из-за этого им часто приходится платить штрафы за перерасход лимитов по газу. По этой причине Минсельхоз России предлагает правительству рассмотреть возможность изменения режима, в частности, перехода от суточных норм к месячным лимитам. Однако стоит заметить, что уровень потребления газа высокий не только из-за климатических условий, но и из-за состояния самих теплиц. Большинство из них уста-





рели, а нормы проектирования для новых комплексов утверждены еще в 1985 году. Эту ситуацию планируют изменить, как и сами условия для привлечения инвестиций. Стоит учесть, что из федерального бюджета будут поддерживаться только реконструируемые и новые тепличные хозяйства. И в этом у Сибири и Дальнего Востока, где создание новых комплексов только планирует, есть преимущество перед другими регионами.

Если говорить о развитии этих территорий в целом, то сейчас стоит обратить внимание на создание особых условий для бизнеса. На заседании Президиума Госсовета по вопросам развития Дальнего Востока и Забайкалья в ноябре прошлого года Президент РФ Владимир Путин отметил: «В частности, предлагаю установить нулевую ставку федеральной части налога на прибыль в первые 10 лет работы вновь создаваемых производств, так называемых гринфилдов. Речь, конечно, должна идти о промышленных предприятиях с объемом инвестиций не менее 500 млн рублей». Глава государства предложил подумать об отмене налога на добычу твердых полезных ископаемых при условии соблюдения того же требования: инвестиции не менее 500 млн рублей. Также необходимо поработать над механизмом учета региональных налоговых льгот при распределении федеральных дотаций на выравнивание бюджетной обеспеченности субъектов Федерации Дальнего Востока и Забайкалья. Это может стать хо-

рошим подспорьем для территорий и реальным финансовым стимулом для инициативной работы регионов.

В планах и постепенное наполнение капитала Фонда развития Дальнего Востока и Байкальского региона. Этот фонд поддерживает инвестпроекты на условиях государственно-частного партнерства. Если он докажет свою эффективность, объем капитала может достигнуть 100 млрд рублей. Президент обратил особое внимание на необходимость увеличения доли обрабатывающих, высокотехнологичных отраслей, формирования мощного сектора глубокой переработки сырья, реализации транзитного и рекреационного потенциала территорий с учетом создания современной транспортной инфраструктуры.

Необходимо развивать ипотечные программы, безвозмездно выделять землю для строительства малоэтажного жилья. «Уж где-где, а на Дальнем Востоке землю можем выделять бесплатно! Но этого недостаточно. Нужно, чтобы инфраструктура рядышком была, соблюдать графики ввода в эксплуатацию новых школ, детских садов, стадионов, других социальных объектов. Эти меры помогут переломить негативную демографическую ситуацию и тенденцию, привлечь в регион квалифицированных молодых специалистов», — отметил Президент РФ. ■

Автор Дмитрий Воронин

На поддержку овцеводства и козоводства, а также оленеводства, мараловодства и табунного коневодства, традиционных для Дальнего Востока и Сибири форм сельского хозяйства, в ближайшие годы будут выделяться значительные финансовые средства



Фото: РИА Новости



# Большой улов

Высокие технологии и уникальные природные условия — залог успеха отечественной рыбохозяйственной отрасли

Замещение импортной рыбы собственной продукцией на отечественных рынках в скором времени станет реальностью. Инвестиционный проект по созданию современного высокотехнологичного предприятия по разведению атлантического лосося в Мурманской области вошел в список приоритетных для Северо-Западного федерального округа в сфере АПК. Журнал «АГРОКРЕДИТ» расскажет об успехе единственного российского предприятия, занимающегося товарным выращиванием и реализацией атлантического лосося и морской форели.



## НАЧАЛО УСПЕХА

ЗАО «Русский Лосось» — крупнейшее предприятие аквакультуры Мурманской области, история которого началась в 2005 году. Именно тогда экологами были начаты исследования экосистемы и климатических условий Кольского полуострова и состояния заливов в Баренцевом море. В результате для товарного выращивания атлантического лосося было дано рыбоводно-биологическое обоснование, и в губах Печенга и Амбарная было запущено промышленное производство.

По словам генерального директора предприятия Андрея Лашкова, за это время компанией была проделана значительная работа и приобретен опыт не только в технологии выращивания лосося, но и в организации экономики данной отрасли. Непосредственно производство началось в августе 2007 года, и уже в декабре 2009-го первая товарная партия рыбы поступила на российский рынок.

**ЗАО «Русский Лосось» — первая российская компания, выращивающая атлантического лосося в промышленных масштабах**

## УНИКАЛЬНЫЙ ПРОЕКТ

Рыбохозяйственный сектор как динамично развивающаяся отрасль экономики обеспечивает около трети мирового потребления рыбы и морепродуктов. Сегодня крупнейшим производителем атлантического лосося является Норвегия. Предприятие ЗАО «Русский Лосось» стало первой отечественной компанией, осуществляющей выращивание атлантического лосося в промышленных масштабах. «По нашим подсчетам, выгоднее не покупать семгу у норвежцев, перерабатывать и продавать ее в виде готовой продукции, а выращивать самим. Таким образом, пропадает зависимость от цен и предложения из Норвегии», — поделился Андрей Лашков.

Дело в том, что климатические условия на Кольском полуострове схожи с побережьем Норвегии: температура воды колеблется между 2 °C и 12 °C и является оптимальной для выращивания лосося. Современное оборудование позволяет вести постоянное видеонаблюдение и контроль за кормлением и условиями содержания рыбы. Специализированные суда транспортируют рыбу, доставляют корма, задействованы в проведении работ по монтажу новых ферм, модернизации и ремонту действующего оборудования. Впервые в России было приобретено судно для транспортировки живой рыбы «Лиинахамари». Рыба поступает в судно через специальные трубы вместе с водой, а благодаря вмонтированным видеокамерам есть возможность вести постоянное наблюдение за ее состоянием.



Морские фермы обслуживают почти два десятка специализированных судов, на которых поставляется корм и рыба

## ГЛУБОКИЕ ДОСТИЖЕНИЯ

В рамках реализации инвестиционного проекта «Товарное разведение атлантического лосося» был построен комплекс объектов аквакультуры, включающий рыбоводные фермы и перерабатывающую фабрику. Успех производства базируется прежде всего на уникальных природных особенностях Кольского полуострова и современных технологиях выращивания товарного атлантического лосося — морских садковых хозяйствах.

В настоящее время установлено семь морских рыбоводных ферм, которые обслуживаются 19 специализированными судами, поставляющими корм и рыбу. Каждая ферма представляет собой самостоятельную установку со штатом работников от двух до шести человек, состоящую из садков, платформы обеспечения, автоматических систем кормораздачи и контроля за рыбой в садках. Для выращивания мальков установлено более 130 садков, каждый со сложнейшей системой креплений, позволяющих выращивать ежегодно до 20 тыс. тонн товарной продукции. Диаметр каждого садка — 35 метров, глубина — с пятиэтажный дом. Сегодня уже введены в эксплуатацию модульная фабрика по убою и переработке рыбы, рыбомукомольная установка. Общий объем реализации продукции на сегодняшний день составляет 17 тыс. тонн, из них 8 тыс. тонн за 2012 год.

## ГОСУДАРСТВЕННАЯ ПОДДЕРЖКА

Приоритетный для Правительства России проект «Товарное разведение атлантического лосося» входит в федеральную целевую программу «Повышение эффективности использования ресурсного потенциала рыбохозяйственного комплекса в 2009–2014 годах», а также в ведомственные целевые программы. Основными задачами проекта являются увеличение объема выращивания лосося и форели до 15 тыс. тонн в год и безотходное



производство экологически чистой рыбы в рамках общей стратегии социально-экономического развития в долгосрочной перспективе и Доктрины Продовольственной безопасности РФ. Проект направлен на создание единой технологической цепочки разведения рыбы в морской воде и производство товарной продукции, обладающей высокими потребительскими качествами и конкурентоспособной рыночной ценой, на собственных производственных площадях. Государство оказывает поддержку в части субсидирования затрат предприятия на уплату процентов по целевым кредитам на приобретение рыбных кормов, племенного материала рыб, оборудования, на строительство, реконструкцию и модернизацию комплексов.

Непрерывно продолжается работа над реализацией Государственной программы РФ «Развитие рыбохозяйственного комплекса (2012–2020)», включающей в себя подпрограмму «Развитие рыбоводства (аквакультуры) на 2012–2020 годы». В рамках данной программы планируется форсирование научных исследований, внедрение новых разработок, информационное обеспечение деятельности предприятий, создание банка данных рыбоводно-биологических обоснований и биотехнологий, формирование кадастрового реестра рыбоводных участков на водных объектах рыбохозяйственного комплекса, развитие отрасли в целом через создание инновационных центров рыбохозяйственного профиля.

Благодаря единой технологической цепочке ЗАО «Русский Лосось» удалось наладить уникальное безотходное производство экологически чистой рыбной продукции по доступной для потребителя цене



«Товарное разведение атлантического лосося» уже более пяти лет является одним из самых крупных инвестиционных проектов Россельхозбанка на территории Мурманской области. Получив возможность кредитования в размере 2,1 млрд рублей, ЗАО «Русский Лосось» продолжает активно наращивать мощность производства для поставки товарной рыбы на рынок страны.

**В 2018 году ЗАО «Русский Лосось» планирует выращивать порядка 45–50 тыс. тонн рыбы в год и занять до 40% рынка лососевых в стране**

## СОХРАНЕНИЕ ЭКОСИСТЕМЫ

«На данный момент объем выращивания лосося и форели в губах Печенга и Амбарная в два раза меньше допустимой нормы, что, несомненно, не наносит никакого вреда существующей экосистеме, сохраняя водные биоресурсы и среды их обитания, — подтвердил Андрей Лашков. — Кроме того, на нашем производстве осуществляется долгосрочная программа экологического мониторинга».

Процесс разведения рыбы в основном происходит на территории пятикилометровой полосы побережья Кольского полуострова вдоль государственной границы РФ, в губах Печенга и Амбарная. Акватории, в которых расположены морские хозяйства, защищены от ветра, имеют хорошие глубины, а воды обладают оптимальной температурой для выращивания рыбы. Идеальным условием для разведения также является отсутствие интенсивной хозяйственной деятельности и судоходства, благодаря чему сохраняется естественная среда и высокое качество вод.

Создание единой технологической цепочки позволило наладить безотходное производство экологически чистой рыбной продукции по доступной для потребителя цене. Продукция компании отличается свежестью и высоким качеством рыбы, так как на морских садковых фермах ЗАО «Русский Лосось» идет жесткий контроль за проведением карантинных мероприятий, соблюдением эпизоотического и ветеринарно-санитарного состояния. На цену продукции не накладываются пошлины, и уже через 24 часа после изъятия из садков рыба поступает на производство в Санкт-Петербург.

## АКВАКУЛЬТУРНЫЕ ПЕРСПЕКТИВЫ

В ближайшем будущем у предприятия будет 11 ферм для выращивания лосося. Все они будут расположены недалеко друг от друга, начиная от губы Печенга и далее вдоль естественных фиордов Баренцева моря, идеально подходящих для разведения рыбы.



Наличие уже построенной береговой инфраструктуры, собственного вспомогательного флота, шестилетний опыт рыборазведения позволяют уверенно говорить о будущем успехе. В 2013 году завершится строительство новой фабрики по убою и переработке рыбы производительностью 100 тонн в сутки. В 2014 году начнется обслуживание новой акватории в губах Малая и Большая Волоковая. В течение четырех-пяти лет планируется вывести «Русский Лосось» на объем выращивания порядка 45–50 тыс. тонн рыбы в год. Ввиду этого предприятие уже увеличивает объемы выращивания рыбы на 15–20 тыс. тонн в год, что позволит в ближайшее время занять от 30 до 40% рынка лосося в России.

В планах компании намечено строительство смолтовой фабрики, которая будет создаваться при участии европейский специалистов и экспертов. Это позволит обеспечить не только потребности ЗАО «Русский Лосось», но и других предприятий аквакультуры Мурманской области, форелеводческих хозяйств Карелии и Ленинградской области. К 2030 году более половины рыбы, потребляемой населением земного шара, будет производиться аквакультурой, дающей возможность доставлять до стола свежий, высококачественный продукт по доступной цене. ■

Автор Елена Котова

Расположение морских рыбоводных ферм ЗАО «Русский Лосось» вдоль побережья Кольского полуострова в губах Печенга и Амбарная







# Сохранить энергию

## Энергоэффективные технологии в сельском хозяйстве

Оптимизация затрат — важный способ повышения эффективности предприятий различных отраслей. Вопрос энергоэффективности в агропромышленном комплексе рассматривается гораздо реже, чем в таких областях, как ЖКХ, промышленность или бюджетная сфера. Между тем для сельского хозяйства управление энергетическими ресурсами значит ничуть не меньше. Журнал «АГРОКРЕДИТ» изучил возможности оптимизации затрат на энергоресурсы в АПК.

### МОДЕРНИЗИРОВАТЬ И СЭКОНОМИТЬ

Энергетические ресурсы одними из первых попадают под сокращение, поскольку именно за счет их эффективного использования можно достичь значительной экономии без снижения качества и количества продукции. На предприятиях агропромышленного комплекса такие ресурсы, как тепловая и электроэнергия, газ и горюче-смазочные материалы, составляют значительную часть расходов на производство. Модернизация агропромышленных предприятий с учетом эффективного и экономичного использования

энергии способствует значительному сокращению затрат, а в некоторых случаях способна принести дополнительную прибыль.

В России основными движущими силами процесса модернизации в сельском хозяйстве являются государственные программы «Энергосбережение и повышение энергетической эффективности на период до 2020 года» и «Развитие сельского хозяйства и регулирование рынков сельскохозяйственной продукции, сырья и продовольствия на 2013–2020 годы». В рамках данных программ предусмотрено повышение эффективности расходования энергоресурсов за счет модернизации сельскохозяйственной техники и тепличного хозяйства, внедрения ресурсосберегающих решений на всех этапах производства.

### НЕЗАТРАТНОЕ ЗЕМЛЕДЕЛИЕ

Самая ресурсоемкая составляющая в сельском хозяйстве — это, без сомнения, земледелие. На обработку почвы уходит вплоть до 50% ресурсов производства сельскохозяйственной продукции. Сокращение расходов на возделывание земли возможно за счет введения системы нулевой обработки почвы — «no till». Данная



система основана на отказе от пахоты, а соответственно, и связанных с ней расходов. Вместо проведения этих работ землю покрывают измельченными остатками растений и сев осуществляют специальными сеялками, которые минимально воздействуют на грунт. Измельченные остатки — так называемая мульча — образуют слой, который сохраняет влагу, защищает почву от солнца, препятствует водной и ветровой эрозии, содействует активизации микрофлоры грунта. В обработке почвы подобным образом есть один минус — незначительное снижение урожайности. Специалисты говорят о 5%, однако эта потеря компенсируется за счет заметного сокращения затрат на производство. Дополнительная экономия возникает также за счет отказа от дорогостоящей техники.

Несмотря на то что первые попытки применения этой технологии в России были предприняты еще в 1871 году, она начала активно распространяться только в последнее время. И хотя у нулевой обработки существуют ограничения, так, к примеру, она непригодна для использования на излишне увлажненных и заболоченных землях, требует выравнивания поверхности, потенциал применения этой технологии очень высок. В настоящее время 27% земель в мире обрабатывается таким образом, и можно прогнозировать, что и в России количество сельскохозяйственных предприятий, применяющих нулевую обработку земли, будет расти.

## ЖИВОЙ ИСТОЧНИК ТЕПЛА

В области животноводства также существует немало возможностей для ресурсосбережения. Среди них есть и такие простые решения, как применение энергосберегающих ламп для освещения, умной автоматики, получение электроэнергии с помощью солнечных батарей и ветряных установок. Но наибольший интерес представляет комплексная модернизация предприятий, важной составляющей которой является увеличение рециркуляции воздуха и тепла. Современные системы воздухообмена позволяют организовать рекуперацию воздуха таким образом, что, к примеру, теплый воздух появляющийся в результате жизнедеятельности крупных особей, можно направить в загон молодняка, который не может обогреться самостоятельно. Эта технология позволяет практически полностью отказаться от отопления за счет внешних источников тепла.

Наиболее эффективный шаг в рамках комплексного подхода — установка биотопливных теплоэнергоцентралей, работающих на отходах от основной деятельности предприятия. Биоэнергостанция способна не только снизить затраты, но даже увеличить доход предприятия. Внедрение технологической цепочки по удалению с производства и переработке в биогаз таких отходов, как навоз, помет и других биоматериалов имеет определенные достоинства. Таким образом, решается проблема хранения и утилизации отходов, а следовательно — минимизируются расходы на эти нужды. Вырабатываемой электроэнергии при некоторых условиях, например в регионах с теплым климатом, может хватать не только на потребности хозяйства, но и продажу сторонним потребителям. Тепловой энергии, вырабатываемой с использованием биотоплива, особенно в случае применения прогрессивной системы рекуперации, достаточно для того, чтобы производство полностью отказалось от внешних теплоносителей и — так же как в случае с электричеством — продавало излишки. После завершения переработки отходов остаются только экологически чистые удобрения, которые могут быть



**Применение современных энергосберегающих технологий позволит сократить расход энергоносителей в тепличном хозяйстве в пять раз**

использованы в хозяйстве или проданы. Дополнительными выгодами применения биореактора являются сокращение выбросов метана в атмосферу, минимизация загрязнения окружающей среды; за счет улучшения экологической обстановки возможно уменьшение санитарно-защитной зоны вокруг предприятия.

## ЗА СТЕКЛОМ

Доля затрат на энергоресурсы в тепличном хозяйстве Российской Федерации на данный момент составляет от 45% до 60%. Улучшение эффективности производства в этой сфере сельского хозяйства является приоритетной задачей в том числе и для обеспечения продовольственной безопасности России. Именно поэтому модернизация тепличного хозяйства — одно из приоритетных направлений государственных программ по развитию сельского хозяйства и энергоэффективности. Предусмотрен целый комплекс мер, который включает в себя улучшение теплоизоляции, к примеру, применение методики двойного остекления или систем зашторивания; комплексную автоматизацию систем управления источниками тепла и микроклимата; использование систем утилизации тепла уходящих газов, усовершенствование систем подогрева воды для полива. Тепличное хозяйство имеет огромный потенциал развития за счет внедрения энергоэффективных технологий. Их применение позволит сократить расход энергоносителей в тепличном хозяйстве в пять раз.

В целом можно говорить о том, что внедрение энергоэффективных технологий российскими производителями только начинается. Несмотря на значительную выгоду от их применения, ввод таких технологий, как правило, связан с крупными капиталовложениями на первоначальном этапе. Однако в настоящее время техническое перевооружение стало доступно широкому кругу агропромышленных предприятий за счет государственного субсидирования, банковского кредитования и частных инвестиций. Эффективность использования энергоресурсов во всех направлениях сельскохозяйственной отрасли увеличивается каждый год, и появление новых технологий с каждым годом ускоряет этот процесс. ■

Автор Сергей Тимофеев



фото: Brian A. Jackson / Shutterstock.com

# Заповедная земля

## История развития природоохранного движения в России и мире

Человечество начало замечать последствия своего воздействия на природу еще тысячелетия назад. Платон в своих сочинениях описывал, что из-за вырубки лесов земли Аттики стали менее плодородными. Но только с середины XIX века необходимость охраны окружающей среды начала обсуждаться на международном уровне. В XX веке появились влиятельные международные природоохранные организации. Вопрос защиты природы актуален и в XXI веке. Текущий год объявлен в России Годом охраны окружающей среды, журнал «АГРОКРЕДИТ» предлагает ретроспективу самых значимых событий в истории природоохранного движения.

На протяжении истории сельское хозяйство играло важную роль во взаимоотношениях человека и природы. В разные времена земледелие как помогало, так и мешало охране природы. Распашка земель под сельскохозяйственные угодья сильно повлияла на сокращение биоразнообразия планеты, с другой стороны, именно сельская местность является средой обитания для многих видов птиц и зверей, в том числе находящихся под угрозой исчезновения. В настоящее время сельское хозяйство благодаря интенсивному росту и применению таких современных методик обработки земли, как точное, почвозащитное, экологическое, нулевое земледелие позволило свести отрицательное воздействие к минимуму.

### ПЕРВЫЕ ШАГИ

Попытки ограничить негативное влияние на окружающий мир предпринимались на протяжении всей истории человечества. Свод законов Хаммурапи в Древнем Вавилоне содержал меры по охране лесов; в Средние века крупные феодалы Европы создавали заповедники. В 1273 году в Лондоне по причине сильного загрязнения воздуха был принят запрет на сжигание угля для отопления жилых и рабочих помещений. Но в те времена влияние человека на окружающую среду было не так значительно — все изменилось с наступлением промышленной революции.

Англия, как родоначальница промышленного переворота, первой ощутила его последствия. В 1863 году в Великобритании появился закон «О щелочном и других видах производства», регулирующий охрану воздуха от загрязнения химическим предприятиями. Другое индустриально развитое государство — Нидерланды — в 1875 году приняло закон «О зловерности», который затрагивал вопросы охраны окружающей среды при выборе места для размещения промышленных предприятий.

Наряду с появлением законодательных актов в XIX веке также возникли первые общественные организации, занимающиеся вопросами



экологии. В 1865 году в Великобритании появился первый прообраз современных природоохранительных организаций: Общество охраны общинных земель, ландшафтных и пешеходных зон, которое существует до сих пор. В 1867 году основана Ассоциация графства Восточный Райдинг по защите морских птиц, выступившая против ежегодного отстрела редких видов птиц на мысе Фламборо-Хэд.

Те же процессы происходили и в Новом Свете: в 80-х годах XIX века была организована ассоциация орнитологов Америки, которая и сейчас занимается сохранением редких видов птиц. А в 1892 году создан «Сьерра клуб» — одна из первых природоохранных организаций в США, которая на сегодняшний день объединяет свыше миллиона американцев.

## XX ВЕК — ВРЕМЯ ПЕРЕМЕН

Появление первых законов и природоохранительных групп спровоцировало волну интереса к вопросам охраны природы как со стороны государств, так и общественности.

На рубеже веков появилось множество межправительственных соглашений о защите живой природы, к примеру, договор между Россией, Японией и США о защите морских котиков, или совместная декларация Австро-Венгрии и Италии о защите птиц. Вывод экологических проблем на интернациональный уровень подтолкнул защитников природы к проведению первой Международной конференции по охране природы в Берне в 1913 году. На ней присутствовали ученые и дипломаты из крупнейших мировых держав — Великобритании, Франции, Германии, США, России, Австрии. Там же представители 17 стран — участниц конференции подписали соглашение о создании международной комиссии по вопросам защиты живой природы. Однако этому проекту было не суждено сбыться: с началом Первой мировой войны вопрос охраны природы отошел на второй план.

Обсуждение проблем экологии возобновилось в середине XX века. Рост производства и численности населения Земли привели к увеличению негативного воздействия на природу; неограниченное потребление энергии и природных ресурсов планеты вызвало загрязнение биосферы производственными отходами, разрушение традиционных экосистем; остро встал вопрос нехватки ресурсов. Человечество осознало необходимость комплексного подхода к охране природы.

## ГЛОБАЛЬНЫЙ ПОДХОД

Первой организацией в послевоенном мире, которая начала заниматься охраной природы в масштабах планеты, стала Организация Объединенных Наций. С момента создания в 1945 году ООН ее структурные подразделения взялись за устранение глобальных угроз человечеству. Задачами Экономического и Социального Совета ООН являются координация работ всех структурных подразделений по охране живой природы и создание благоприятной среды обитания человека. ЮНЕСКО занимается вопросами культурного наследия, экологического образования и экологической культуры. Главным же шагом по охране природы стало открытие Программы ООН по окружающей среде (ЮНЕП), цель которой — проведение мер по



Знаменитый американский натуралист, писатель и основатель «Сьерра клуба» — одной из самой влиятельных и многочисленных природоохранных организаций США, Джон Мюир

защите и улучшению окружающей среды на благо нынешнего и будущих поколений. В рамках ЮНЕП проводятся кампании по защите атмосферы, морских и наземных экосистем.

Вопросами охраны природы в рамках ООН занимаются и другие организации: Всемирная метеорологическая организация, Всемирная организация здравоохранения, Международная морская организация, Продовольственная и сельскохозяйственная организация.

Но вопросы экологии поднимаются не только на межправительственном уровне. Первой негосударственной международной организацией, занимающейся защитой окружающей среды на планете, стал Международный союз охраны природы (МСОП). Союз основан в 1948 году, в нем состоят более 1200 членских организаций, среди которых около 200 государственных структур, свыше 11 000 ученых и экспертов из разных стран. Именно МСОП впервые подготовил и издал Красную книгу — перечень редких и исчезающих видов животных и растений.

Несмотря на существование крупных межправительственных и международных организаций, научное обоснование важности решения вопросов взаимоотношений человека и природы в рамках всей планеты появилось благодаря частной инициативе. Итальянский промышленник Аурелио Печчеи предложил различным ученым дать аргументированный прогноз развития человечества в XXI веке. Более десятка видных деятелей науки откликнулись на его призыв и встретились в 1968 году в Академии Деи Линчеи в Риме. Это событие стало поводом для создания Римского клуба, который сегодня объединяет представителей мировой политической, финансовой, культурной и научной элит и занимается изучением взаимодействия природы и человека, а также пропагандой гармонизации отношений между ними.

На фоне всеобщей озабоченности проблемами экологии сформировался социально-философский подход к взаимоотношениям между человеком и живой природой. Его основными идеями являются отказ от потребительского отношения к природе, самоограничение в расходовании ресурсов, формирование экологического сознания.

Под влиянием этой философии стали появляться и неправительственные организации, которые начали решать экологические проблемы на локальном уровне. Созданный в 1961 году Всемирный фонд дикой природы занимается вопросом биоразнообразия





Уникальная природная зона, включающая часть Баргузинского горного хребта и северо-восточную территорию озера Байкал, стала первым государственным заповедником России

планеты. Приоритетным направлением для него стало сохранение природных экосистем — лесов, океана, водно-болотных угодий, прибрежных участков суши.

В 1969 году в связи с нежеланием «Сьерра клуба» выступать против атомной энергетики от организации отделилась группа активистов. Они создали объединение «Друзья земли», направления деятельности которого меняются ежегодно в соответствии с актуальными экологическими вызовами.

Организация Гринпис, которая начала свою работу в 1971 году, борется за сохранение отдельных видов животных и растений, защиту атмосферы.

## РУССКИЙ ПУТЬ

Как и в остальном мире, в России первые попытки охраны природы предпринимались еще в древности. В «Русской правде» — своде законов, созданном при Ярославе Мудром, — впервые используется слово «заповедник» — так названы отдельные «священные» рощи, промысел в которых запрещен, там же вводятся запреты на вырубку лесов, отстрел некоторых видов птиц.

Следующие природоохранные инициативы в России появились только при Петре I. Царь, заинтересованный в создании флота, издает указы, направленные на рациональное использование, охрану и воссоздание лесов. Появляются корабельные рощи, древесина из которых должна быть использована на постройку судов и вырубать которые запрещено, складывается институт лесничества, запрещается загрязнение рек. Однако после смерти Петра I эти указы постепенно отменяются, и только через столетие беспорядочной рубки лесов при Павле I создается Лесной департамент, а Александр I издает указ «О лесах», который возвращает петровские принципы.

В начале XX века государственная власть не придавала значения вопросам экологии. На повестке дня стояли другие задачи: сначала интенсификация промышленного развития, которая конфликтовала с интересами природоохраны, затем Русско-японская и Первая мировая войны, Революция 1917 года.

Функции охраны природы взяли на себя граждане. В 1905 году на заседании Московского общества испытателей природы основной

доклад был посвящен необходимости защиты естественных памятников. В 1910 году была создана первая природоохранная организация — Хортицкое общество охранителей природы.

Научное осмысление вопроса экологии в России связано с докладами зоолога Григория Кожевникова и его идеей создания сети заповедников на территории страны. Впоследствии этот проект поддержали и начали развивать такие ученые, как Андрей Семенов-Тянь-Шанский (старший сын знаменитого географа), Иван Бородин, Владимир Сукачев.

Общественность занималась не только обсуждением вопросов экологии и построением теорий природоохраны, но и предпринимала конкретные действия. Крупный землевладелец Фридрих Фальц-Фейн выделил 500 га своего родового имения на устройство биосферного заповедника «Аскания-Нова», также поступили князь Александр Карамзин, графиня Софья Панина, графы Сергей Шереметев и Иосиф Потоцкий.

Создание в 1912 году Постоянной природоохранительной комиссии при Русском географическом обществе стало еще одним важным событием в истории природозащитного движения России. Со временем в состав комиссии также вошли представители министерств и Академии наук, что позволило вернуть вопросы охраны природы на государственный уровень. Результатом работы комиссии стало открытие в 1926 году Баргузинского заповедника — первого государственного заповедника на территории России.

В Советском Союзе природоохранная деятельность отошла на второй план. Несмотря на многочисленность Всероссийского общества охраны природы, его деятельность была малозаметна. Индустриализация и плановая экономика не способствовали бережному отношению к природе, забота об окружающем мире вновь перестала быть приоритетом государства.

И как в начале века, охраной живого мира вновь занялись общественные активисты. В 60-х годах XX века в СССР создается и набирает силу Движение дружин по охране природы. Изначально движение состояло из разрозненных студенческих отрядов, которые боролись с браконьерами. По мере увеличения организации Движению дружин удавалось оказывать серьезное влияние на экологическую обстановку в стране: «останавливать» грязные производства, ликвидировать свалки, создавать заказники и заповедники.

## ДОРОГА В БУДУЩЕЕ

В современной России активно работают десятки крупных экологических организаций — это и филиалы международных природоохранных объединений, различные эколоитические движения, а также межрегиональные общественные и волонтерские организации. Значительно выделяется среди этих объединений Международный социально-экологический союз — единственная российская экологическая организация международного уровня.

Основная деятельность природоохранных организаций России направлена на привлечение внимания к вопросам защиты природы, экологического образования и контроля за исполнением



законодательств в сфере экологии. Значимую роль также играет экспертная поддержка экологических проектов и инициатив.

При этом в настоящее время в России ведущую позицию в сфере охраны природы занимает государство. Оно осуществляет комплексный подход к решению экологических проблем на уровне страны. Первый закон «Об охране окружающей среды» в современной России появился в 1991 году. В 2002 году вышла новая редакция этого закона, в него ежегодно вносятся изменения в соответствии с актуальной экологической ситуацией.

Основной объем работ по охране природы со стороны государства лежит на Министерстве природных ресурсов и экологии Российской Федерации. Ведомство издает Красную книгу России, осуществляет экологический контроль, разрабатывает программы по природопользованию. На сегодняшний день Министерство природных ресурсов и экологии РФ разрабатывает и реализовывает такие значимые проекты, как «Охрана озера Байкал на 2012–2020 годы», «Преодоление последствий радиационных аварий», «Очистка архипелага Франца Иосифа», «Воспроизводство и использование природных ресурсов», «Восстановление популяции леопарда на Кавказе».

В 2012 году распоряжением Правительства РФ утверждена Государственная программа «Охрана окружающей среды» на 2012–2020 годы. Главной целью Госпрограммы является повышение уровня экологической безопасности и сохранение биоразнообразия природных систем Российской Федерации. В том же году Дмитрий Медведев утвердил «Основы государственной политики в области экологического развития Российской Федерации на период до 2030 года». Данный документ определяет стратегические цели государственной политики в области экологического развития: решение социально-экономических задач, сохранение биологического разнообразия и природных ресурсов, реализации права каждого человека на благоприятную окружающую среду. Распоряжением

## В «Русской правде» — своде законов, созданном при Ярославе Мудром, — впервые используется слово «заповедник»

Президента РФ Владимира Путина 2013 год объявлен Годом охраны окружающей среды. Среди мероприятий в рамках Года — научные конференции, бизнес-форумы, круглые столы, олимпиады, проекты по защите отдельных территорий, раздельному сбору мусора и многое другое. Эти инициативы — лишь малая часть комплексной программы по защите природы в России, работа в этом направлении ведется постоянно на федеральном и региональном уровнях.

На совещании, посвященном проведению Года охраны окружающей среды, премьер-министр России Дмитрий Медведев обозначил основные цели и задачи Года: «снижение негативной нагрузки на окружающую среду, сохранение и восстановление уникальных природных комплексов, заповедников, повышение эффективного контроля, мониторинга окружающей среды и, конечно, укрепление правопорядка в области экологической безопасности».

Вклад в охрану природы вносят международные организации и отдельные государства, общественные объединения и специализированные заповедники. От эффективности кампаний по защите атмосферы, законов в сфере экологии, внедрения современных технологий земледелия, действий по сохранению отдельных видов животных и растений и даже ответственного поведения каждого человека зависит то, какой увидят нашу планету будущие поколения. ■

Автор Евгений Павлов

Специально из Ирана в рамках реализации Государственной программы восстановления популяции леопарда на Кавказе в Сочинский национальный парк были привезены животные этой редкой породы



Фото: РИА Новости





Фото: Protasov AN / Shutterstock.com

# Сад среди пустынь

Эффективное использование ресурсов  
и современные технологии как движущий  
фактор развития сельского хозяйства Израиля

После создания Государства Израиль в 1948 году восстановление сельского хозяйства страны, обеспечение ее продовольственной безопасности стало одновременно и главной задачей правительства, и национальной идеей. Сегодня Израиль на 95% обеспечивает себя продуктами питания, доля сельского хозяйства составляет 5% валового национального продукта, около 3,5% населения страны занято в АПК. Как израильтянам удалось превратить пустыню в цветущий сад всего за несколько десятков лет, рассказывает журнал «АГРОКРЕДИТ».



## КАЖДАЯ КАПЛЯ

По результатам недавних исследований Университета имени Бен-Гуриона, фермеры, жившие на территории израильских пустынь около двух тысяч лет назад, возделывали земли, используя сложные ирригационные системы. Тот факт, что страны Ближнего Востока постоянно сталкиваются с проблемами рационального использования своих скудных водных ресурсов, ни для кого не секрет. Засуха, повышение сельскохозяйственного спроса на воду, демографический рост, постоянная конкуренция за ресурсы между государствами осложняют ситуацию. Несмотря на все трудности, совместные региональные усилия по сохранению водных ресурсов ставят Ближний Восток на передовую движения за качественное управление АПК, в авангарде этого движения — Израиль.

**Ежегодно Всеизраильский водопровод поставляет до 400 млн кубометров воды в засушливые регионы страны**

Экономия воды — первоочередная задача местных фермеров начиная с самого образования Государства Израиль. Более 60% территории страны можно определить как засушливые и пустынные. Осадки выпадают только в период с ноября по апрель и распределяются неравномерно, начиная от 70 см на севере страны до 5 см на юге. Ежегодный объем возобновляемых водных ресурсов составляет около 1,6 млрд кубометров, около 75% из них используется в сельском хозяйстве. Стоит отметить, что в Израиле работают десятки компаний, производящих оросительное оборудование, фильтры для воды и очистные конструкции. В этой области сельскохозяйственных технологий Израиль преуспел как ни одна страна в мире.

Сегодня здесь выстроена по-настоящему революционная система распределения и потребления водных ресурсов. Для орошения посевов в пустыне используются сточные воды городов, предприятий и крупных населенных пунктов, при этом опресненной морской водой пользуется около 60% населения страны. В сельском хозяйстве предпочтение отдается выращиванию «неприхотливых» культур, для полива которых используют солоноватую и сточную воду, от обильно орошаемого земледелия стараются отказаться, капельное орошение в теплицах преобладает над ландшафтным поливом.

Главную роль в водоснабжении выполняет Всеизраильский водопровод. Это сложная инженерная система, представляющая собой единую сеть водонапорных станций, водохранилищ, каналов и трубопроводов, которая была создана еще в 1964 году в целях борьбы с неравномерным распределением водных ресурсов. С тех пор Всеизраильский водопровод ежегодно поставляет до 400 млн кубометров воды в засушливые регионы страны,

а общее количество орошаемых земель увеличилось в 7,5 раз, с 30 тыс. га (в 1948 году) до 225 тыс. га в наши дни.

Каждая капля в Израиле (пресная, морская, опресненная, сточная) имеет определенную стоимость, канал поставки и конечного потребителя, за что государственная система учета и распределения воды признана лучшей в мире. И несмотря на то что сельское хозяйство по объективным причинам имеет самую большую потребность в пресной воде, государственная политика строго ограничивает объем ее потребления — 450 кубометров, ни капель больше. С целью сокращения расходов воды в сельскохозяйственной отрасли применяются наиболее экономичные технологии и передовые инженерные решения.

## УРОК УСВОЕН

Кузницей инноваций в стране является Израильский технологический институт — Технион, в рамках которого на протяжении 20 лет функционирует Главный водный научно-исследовательский институт (Grand Water Research Institute, GWRI). В сферу научных интересов команды института входят гидрология, мониторинг водных ресурсов, экология и микробиология, проводятся исследования в области очистки, опреснения, повторного использования воды, а также сохранения ее количества и качества. Существенный объем работ научного института посвящен проектам рационализации управления государственными системами водоснабжения и канализацией. GWRI также специ-

**Фермер с урожаем томатов сорта черри, который впервые был выведен в Израиле 40 лет назад**



Фото: ChameleonsEye / Shutterstock.com

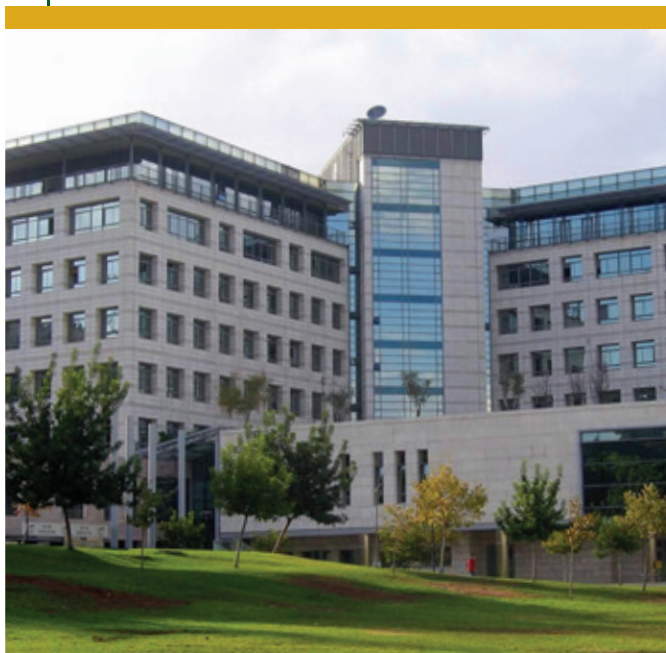
ализируется на междисциплинарных исследованиях, в которых принимают участие специалисты в области экономики, инженерии, гидрологии и менеджмента.

Израильяне уверены, что реализация передовых идей в первую очередь базируется на эффективной многосторонней коммуникации всех заинтересованных лиц. Например, Министерство сельского хозяйства Израиля ежегодно проводит конференции и совещания по вопросам рационального использования и управления ресурсами, к участию приглашаются ученые, инженеры, фермеры, бизнесмены, политики и общественные активисты. Именно постоянное обсуждение вопросов распределения гидроресурсов, основанное на научных исследованиях и данных статистики, позволяет на практике воплотить в жизнь инновационные проекты государственного масштаба.

Благодаря совместным усилиям государства, аграриев и научного сообщества за последние 30 лет производство продовольствия в Израиле возросло почти в пять раз, увеличились посевные площади, при этом потребление воды осталось на прежнем уровне. Таких результатов удалось добиться, во-первых, за счет повышения эффективности использования воды, во-вторых, за счет переориентации сельского хозяйства на возделывание культур с более высокой урожайностью.

Местные фермеры и сельхозпроизводители полностью поддерживают инициативы научного сообщества и государства по сохранению, рационализации и учету природных ресурсов, даже несмотря на то, что подобные действия частично нарушают законы их частной собственности (права на землю включают и права на обладание недрами, в том числе и подземными водными ресурсами). Информирование фермеров об ограниченности

Израильский технологический институт — главный центр разработок инновационных технологий в АПК



запасов воды, необходимости ее экономичного использования, новых технологиях и методах управления гидроресурсами на предприятиях не только вовлекает их в проблематику, но и делает социально ответственными участниками процесса рационального потребления.

## Более 40% всех овощей и зерновых, произведенных в Израиле, выращивается в пустынях Негев и Арава

Постепенно обсуждение и исследование вопросов сохранения гидроресурсов выходит на межгосударственный уровень. Два года назад более 60 ученых, политиков и чиновников из 10 стран собрались в Катаре, чтобы учредить Ближневосточный и Североафриканский исследовательский центр передовых знаний в области гидрологии (Middle East North Africa Water Centers for Excellence project). Данный центр представляет собой сеть научных учреждений и коллективов. Он также является связующим звеном между вузами, НИИ, властью и бизнесом стран Ближнего Востока, Северной Африки, Северной и Южной Америки в вопросах решения проблем истощения водных ресурсов в регионе.

## АГРАРНЫЙ ОАЗИС

Присоединение к Государству Израиль в 1948–1949 годах мало-населенных пустынных территорий между городами Беэр-Шева и Эйлат сыграло важную роль в развитии сельского хозяйства. Пригодные для жизни и возделывания земли в основном используются для строительства жилья. Освоение засушливых территорий имеет большое значение для местного АПК — разрабатываются новые сорта растений, устойчивых к засухе и палящему солнцу, активно практикуются технологии капельного орошения. Сегодня в пустынях Негев и Арава выращивают более 40% овощей и зерновых, 90% дынь.

До 1990-х годов фермеры делали акцент на выращивании в пустынях зерновых культур, овощей и фруктов. Эти отрасли продолжают развиваться, также в Негев и Арава появились гигантские цитрусовые рощи (4000 га). Сейчас в этих областях расширяется производство цветов, винограда, маслин, выращивают крупный рогатый скот, страусов и рыбу.

Преимущества возделывания пустынных земель очевидны — большое количество солнечных дней, относительно высокие температуры, низкие цены на землю, наличие воды (Всеизраильский водопровод). Улучшение климатических условий и выращивание новых сортов цитрусовых привело к тому, что урожай в некогда пустынных зонах стал в два раза выше, чем на пригодных к ведению сельского хозяйства землях. Оливковые плантации, орошаемые соленой





## МИРОВОЙ ОПЫТ

водой дают урожай в шесть раз выше, чем в традиционных рощах других районов страны. В течение трех лет в Негев и Арава рыбные хозяйства достигли производства в 350 тонн рыбы в год и ждут увеличения до 2000 тонн в год. В Кадеш-Барнеа сегодня разводят мясной скот, который вскармливают кормом, выращенном на морской соленой воде. Уже сейчас можно констатировать, что пустыня играет незаменимую роль в экономике страны.

Высокотехнологическое и рациональное сельское хозяйство — гордость Израиля. С конца 1950-х годов он делится своим опытом и разработками с десятками других стран. Центр международного сотрудничества при Министерстве иностранных дел Израиля принимает активное участие в развитии АПК Азии, Африки, Средиземноморья, Восточной Европы и Латинской Америки, а также расширяет программы сотрудничества со странами Ближнего Востока. Проекты в области АПК составляют более половины программ международного сотрудничества Израиля. Основной акцент делается на образовательные курсы. Около 1400 участников из более чем 80 стран ежегодно приезжают в Израиль, чтобы побольше узнать об эффективном использовании воды и земли, передовых технических разработках, профессиональных методиках управления ресурсами, о новых видах сельскохозяйственных культур, чтобы в живую увидеть сад среди пустынь, созданный руками человека. ■

Автор Игорь Краснобаев



Ферма в пустыне Негев

**Доверь  
управление  
профессионалам!**

Доверительное управление  
для частных, корпоративных  
и институциональных клиентов.



**РСХБ** УПРАВЛЕНИЕ  
АКТИВАМИ

Москва, ул. Арбат, д. 1 | +7 (495) 660-4765  
[www.rshb-am.ru](http://www.rshb-am.ru)

Лицензия профессионального участника рынка ценных бумаг на осуществление деятельности по управлению ценными бумагами № 077-13714-001000 от 22.11.2012. Лицензия на осуществление деятельности по управлению инвестиционными фондами, паевыми инвестиционными фондами и негосударственными пенсионными фондами № 21-000-1-00943 от 22.11.2012. Реклама.



# Сделано в России

## Традиционные художественные промыслы: культурное достояние и основа творческого потенциала русского народа

На протяжении веков ремесла играли значимую роль в экономическом развитии страны. Потенциал художественных промыслов велик и сегодня: поддержка народных ремесел способна принести дополнительный доход русской деревне и повысить занятость сельского населения. Журнал «АГРОКРЕДИТ» сделал подборку народных промыслов России, которые процветают и в наши дни.



### Гжель. Синим по белому

Уникальный природный ресурс — белоснежная глина — предопределила судьбу Гжельской волости. Начиная с XVII века местные умельцы начали осваивать гончарное ремесло, из года в год совершенствуя технику, вырабатывая самобытный стиль росписи по керамике. Растительные или геометрические узоры, создаваемые одной лишь кобальтовой краской, стали новым изобразительным языком и визитной карточкой Гжельского промысла. Не только предметы кухонной утвари, но также игрушки, изразцы для оформления каминов и печей создают мастера этого ремесла.



### Павловопосадский платок. Согревая теплом традиций

Сегодня кажется, что павловопосадский платок никогда не исчезал из гардеробов модниц, а в последние десятилетия этот элемент русского костюма пользуется особой популярностью и на Западе. Возможно, поэтому за два века своего существования народный промысел по изготовлению павловопосадских платков превратился в современное и успешное производство. Но с течением времени не теряются традиции ремесла: вручную изготавливают бахрому для каждого платка, как в древности. А в авторских и сложных узорах до сих пор зашифрованы символы-обереги.



### Матрешка. Кукла с русской душой

Считается, что прообразом матрешки послужила фигурка японского мудреца Фукурумы, которая в 90-х годах XVIII века оказалась в доме мецената Саввы Мамонтова. Первую куклу, ставшую впоследствии символом русского народного творчества, расписал известный художник Сергей Малютин. Именно он создал образ традиционной матрешки, изобразив круглолицую девушку с ярким румянцем. Сегодня в России существует несколько городов и деревень, где мастерят деревянные куклы: Сергиев Посад, Вятка, Семеново. А для села Полховский Майдан матрешка — истинная «матушка-кормилица»: доход жителей напрямую зависит от производства игрушки.



### Вологодское кружево. Нежные снежные узоры

Непрерывные, затейливые линии, хрупкий рисунок, «морозные узоры», сплетенные из льняных ниток, — вологодское кружево во всем мире зовется русским чудом. Родился народный промысел кружевного плетения в Вологодской губернии в начале XIX века. К 1912 году уже около сорока тысяч мастеров выплетали невесомое кружево для отделки платьев и предметов быта. С целью сохранения и развития этого традиционно-художественного промысла в 2010 году в Вологде открылся Музей кружева, рассказывающий об удивительной истории этого искусства в регионе.



### Палехская миниатюра. Возрождение традиций

Лаковая миниатюра зародилась в поселке Палех Ивановской губернии на основе иконописных традиций региона. Так как после революции 1917 года иконописный промысел в Палехе полностью прекратил свое существование, художники начали поиски новых путей реализации своего творческого потенциала. Пятое декабря 1924 года, день основания Палехской артели древней живописи, принято считать датой возрождения уникального народного промысла. Сочные краски на черном фоне, тонкие изящные линии, обилие золота — изумительная техника палехских миниатюр превращает шкатулки, ларцы, табакерки, броши в произведения искусства.



Фото: Светлана Чуйкова / Фотобанк Лори

### Жостовская роспись. Цветущие подносы

Декоративная роспись на металлических подносах стала народным промыслом деревни Жостово в XIX веке, и вскоре потеснила лидера в этой отрасли — лакированные подносы Нижнего Тагила. Первыми жостовскими изделиями стали предметы из папье-маше, но именно живописные масляные картины на жестяных подносах обрели популярность. Букеты из полевых цветов, богатые фруктовые корзины, сцены из народной жизни на блестящем черном фоне — произведения каждого мастера уникальны. Практически в каждом доме в Жостове можно приобрести поднос ручной работы, существуют целые династии художников.



Фото: Solodovnikova Elena / Shutterstock.com

### Дымковская игрушка. Женских рук дело

На протяжении 400 лет традиции дымковского промысла передавались по женской линии от матери к дочери. Изначально глиняные расписные фигурки людей и животных изготавливали в Вятской губернии к началу весеннего праздника — ярмарки Свистуны. Игрушки белили мелом, красили яичными красками, украшали большими пятнами золотистой потали. Несмотря на то что праздник утратил свое значение, дымковский промысел сохранился и получил дальнейшее развитие. Сегодня это одно из немногих народных художественных ремесел, которое имеет юридический статус и находится под попечительством Союза художников России.





Фото: Николай Герасимов / Фотобанк Лорри

### Каслинское литье. Изогнутая линия

В XVIII веке на Урале началось стремительное развитие горнозаводской промышленности, тогда же зародился народный промысел по художественной обработке металла. Открытие чугунолитейного завода в поселке Касли послужило толчком к зарождению уникального стиля каслинского литья. Скульптура, предметы интерьера, ажурные решетки, кованая мебель — плоды творчества каслинских умельцев, превращающих грубый чугун в податливый материал. Неудивительно, что часто именно произведения мастеров-самородков пользуются большим спросом, чем работы знаменитых скульпторов.

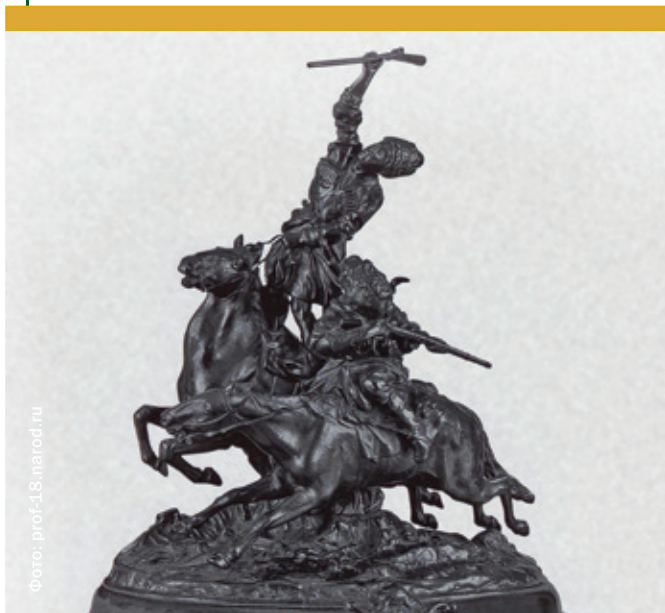


Фото: prof-18.narod.ru

### Ростовская финифть. Эмалевые драгоценности

Займствованная из Византии техника изготовления цветных эмалей развилась в самостоятельный народный промысел Древней Руси, а затем России. Само название техники пришло из греческого «фингитис» (белый камень) и преобразовалось в «финифть». В XVIII веке эмалиеры использовали в своем творчестве в основном религиозные мотивы, что послужило развитию промысла в Ростове Великом — духовном центре страны той эпохи. Сейчас в городе успешно работает фабрика по изготовлению ювелирных украшений, сувениров, панно в технике финифть.

### Хохлома. Пламя краски

Семеновский уезд в Нижегородской губернии издревле считался центром ложкарного промысла. Именно семеновские деревянные ложки стали первыми изделиями, украшенными хохломской росписью. Оригинальная техника нанесения узоров, яркие цвета, праздничность орнамента сделали хохлому популярной далеко за пределами России. Сегодня аутентичная хохломская роспись изготавливается в том же городе Семенове, а с 2004 года там проводится всероссийский фестиваль «Золотая хохлома».



Фото: Феликс Хромых / Фотобанк Лорри

### Северный орнамент из бисера. Рисунки природы

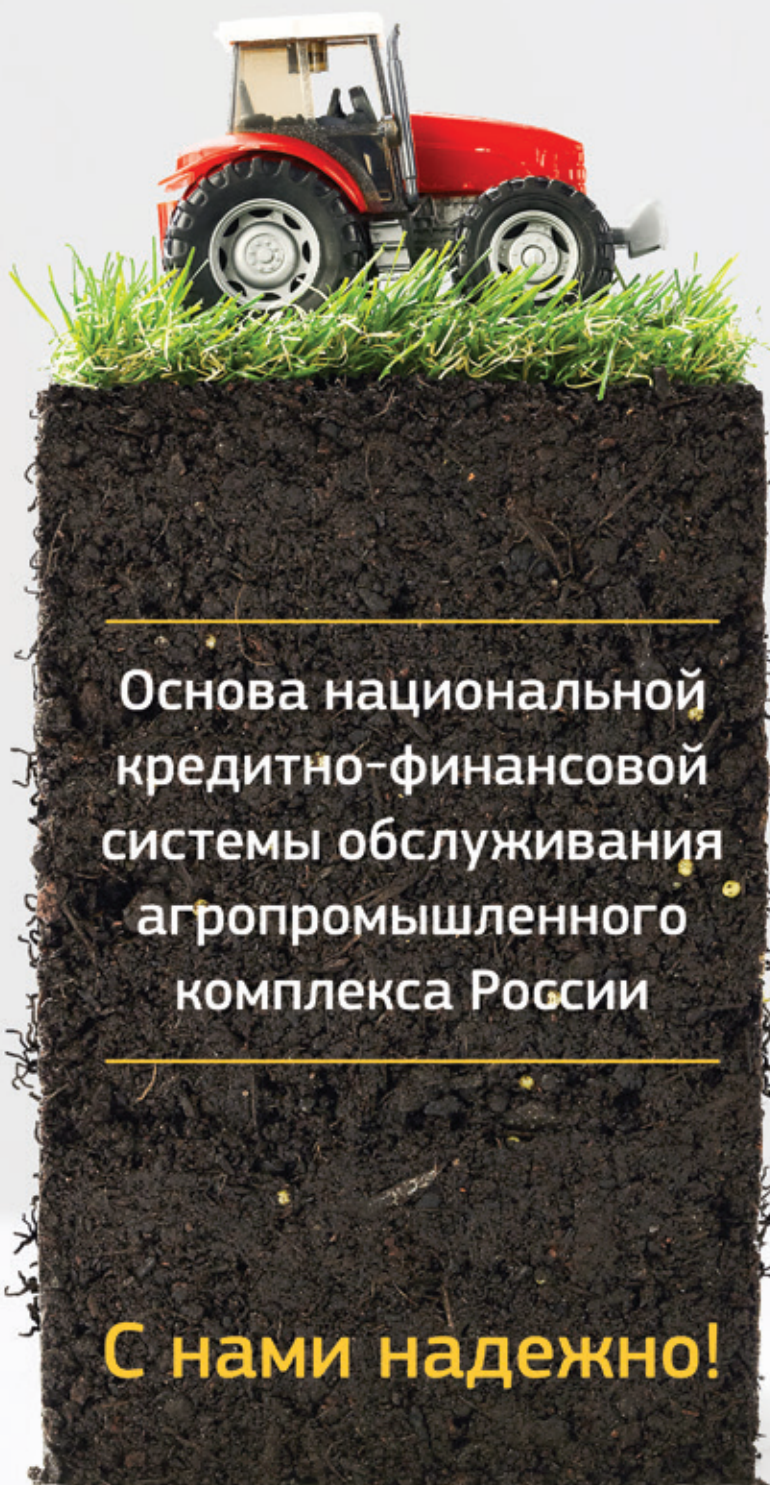
Бисер появился на севере России вместе с купцами — скупщиками пушнины. Отделка бисером поясов, кафтанов, унтов, богатая вышивка на воротниках и головных уборах стали обязательными элементами костюмов представителей коренных малочисленных народов Севера России. Орнамент, распространенный в региональном промысле бисероплетения, отличается геометричностью форм: переплетением треугольников, ромбов, четырехугольников. Но все виды северных орнаментов вдохновлены великой природой Русского Севера и имеют соответствующие названия: «локоть песка», «утиные крылья», «лошадиный нос», «след медведя».



Фото: Грачев Игорь / Фотобанк Лорри



# РоссельхозБанк



---

Основа национальной  
кредитно-финансовой  
системы обслуживания  
агропромышленного  
комплекса России

---

**С нами надежно!**

ОАО «Россельхозбанк». Генеральная лицензия Банка России № 3348. Реклама

[www.rshb.ru](http://www.rshb.ru)