

Сельский ХОЗЯИНЪ

декабрь 2012 – январь 2013

Журнал выходит с 1885 года. В 2011 году выпуск возобновлен при поддержке ОАО «Российский Сельскохозяйственный банк»

Академия финансов

Большие надежды малого бизнеса

выгодные предложения
на комфортных условиях

Стр. 07

Рецепт успеха

Эффективные технологии переработки

Как наладить производство
полного цикла на селе



Бизнес-план

Пять шагов к успеху:
овощеводческое
хозяйство в условиях
вечной мерзлоты

стр. 18 – 19



За чашкой чая

Элина Быстрицкая:
Самое главное –
со своей совестью
жить в ладу

стр. 30 – 33

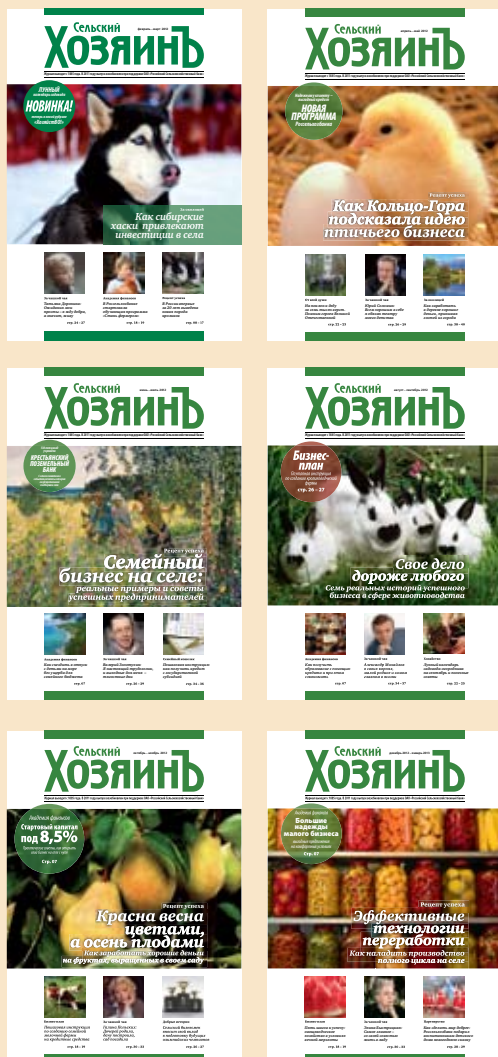


Партнерство

Как сделать мир добрее:
Россельхозбанк подарил
воспитанникам детского
дома новогоднюю сказку

стр. 28 – 29

Внимание, подписка!



«Сельский Хозяинъ» – журнал с богатой историей. Он выходил в России с 1885-го по 1918 год. Возрожденное в 2011 году издание сохранило главную особенность предшественника – практическую. В каждом выпуске – полезные советы, ответы на волнующие вопросы и опыт успешных фермеров. Именно за это наш журнал и ценят читатели. Наши герои на собственном опыте из номера в номер доказывают, что процветающий бизнес на селе – это реально. И, что самое главное, их подвиги вдохновляют других – тех, кто раньше только мечтал о создании собственного дела.

За последний год наше издание изменилось внешне, в нем появилось много новых рубрик, которые уже успели завоевать популярность. Мы благодарим всех, кто присылает нам письма, высказывает мнения о материалах и предлагает новые темы. Именно обратная связь от наших верных читателей помогает журналу становиться лучше и интереснее. Спасибо вам за то, что создаете журнал «Сельский Хозяинъ» вместе с нами!

Хотите первыми получать журнал «Сельский Хозяинъ»?

ПОДПИШИТЕСЬ!

Оформить подписку можно сразу на полгода!

Гарантированная доставка на дом, абонентский ящик или на почту до востребования!

Всегда только ваш «Сельский Хозяинъ»!

Ф. СП-1

Министерство связи РФ

Абонемент на журнал

99150

(индекс издания)

«Сельский Хозяинъ»

(наименование издания)						количество комплектов					
на 2013 год по месяцам:											
1	2	3	4	5	6	7	8	9	10	11	12
X	X	X	X	X	X						
куда											

Куда (почтовый индекс) (адрес)

Куда

дом корп. кв.

Кому (фамилия, инициалы) тел.

		на журнал		99150
				(индекс издания)
пв	мес-то	ли-тер		

«Сельский Хозяинъ»

(наименование издания)												
Стоимость	подписки передре- совки	_____руб. _____коп.		количество комплектов								
		_____руб. _____коп.										
на 2013 год по месяцам:												
1	2	3	4	5	6	7	8	9	10	11	12	
X	X	X	X	X	X							

Куда (почтовый индекс) (адрес)

ул. дом корп. кв.

Кому (фамилия, инициалы) тел.



№ 6 (12)

декабрь 2012 – январь 2013:

«Сельский Хозяин». Журнал сельского хозяйства и практического домоводства»

Издается с 1885 года. Выпуск возобновлен в 2011 году

Учредитель: ЗАО «АГРОкредит-информ»

Главный редактор: Диана Демина

Дата подписания в печать: 12.12.2012

Издатель: ЗАО «АГРОкредит-информ»

Дизайн-макет: Денис Бугров

Руководитель проекта: Дмитрий Чижов

Дизайн и верстка: Денис Бугров

Над номером работали:

Альбина Афанасьева, Валентина Беляева, Ольга Беребичкая, Павел Бойко, Татьяна Борчанинова, Сергей Вершинин, Екатерина Вишневская, Анна Доржинова, Наталья Иглина, Алексей Ильин, Денис Ковригин, Елена Королева, Светлана Кривенкова, Джамиля Кулиева, Алексей Лобков, Наталия Пахолкова, Марина Прокошина, Вероника Россихина, Татьяна Рыжикова, Жанна Савельева, Ирина Сазонова, Екатерина Стрельникова, Наталья Ступина, Алина Хаджиева, Евгений Шульга

Отдел рекламы: Елена Михайлова
Тел.: (495) 545-05-10

Тираж: 30 000 экз.

Свидетельство о регистрации ПИ № ФС77-45178

Распространяется по подписке и на официальных мероприятиях ОАО «Россельхозбанк»

Содержание

хорошие новости
на связи – регионы

академия финансов
большая поддержка малого бизнеса:
специальные кредитные предложения

рецепт успеха
как создать собственное дело на селе
в сфере переработки

бизнес-план
пошаговая инструкция по созданию
овощеводческого хозяйства

нам пишут
на вопросы читателей журнала
отвечают эксперты Россельхозбанка

дневник наблюдений
лунный календарь садовода

хозяйство!
зимняя прививка плодовых деревьев

добрые истории
саженцы, выращенные
с особой любовью

партнерство
детский мир: подари надежду

02

07

08

20

22

24

26

28

30



08



38



32



40

32 за чашкой чая
Элина Быстрицкая о себе,
своих корнях и жизни на даче

36 визитка
край золотого колоса

37 бренды региона
чем знаменито Ставрополье

38 вещь!
тепло семейного очага

40 за околицей
по следам снежного человека

43 аграрная энциклопедия
деревенские корни
новогоднего праздника

44 настоящее прошлое
листая старые подшивки:
что делали в саду зимой 100 лет назад?

46 хозяйка
блюда к новому году
из школьной программы

47 левша
мастер на все рубанки



ТУЛЬСКАЯ ОБЛАСТЬ

ЮБИЛЕЙНЫЙ
МОТОКРОСС

При поддержке Тульского филиала Россельхозбанка в городе Белеве прошли межрегиональные соревнования по мотокроссу.

В 80-е годы Белев был центром регионального мотоспорта: гонщики тренировались на базе местного предприятия по ремонту сельхозтехники. После 17-летнего перерыва, в 2007 году соревнования решили возродить. Нынешний кросс был приурочен к 865-летию Белева и собрал 56 участников из Тульской, Московской, Калужской, Орловской, Тверской, Курской и Белгородской областей.

Активными участниками мероприятия стали клиенты Белевского допфиса, обеспечившие спортсменам отличную поддержку. Все, кто занял призовые места, получили памятные кубки от Россельхозбанка и знаменитую белевскую пастилу, изготовленную на предприятии Юрия Тимохина, тоже клиента Тульского филиала.



РЕСПУБЛИКА КАЛМЫКИЯ

СТЕПНАЯ МОЗАИКА

Калмыцкий филиал Россельхозбанка принял участие в XI республиканском национальном культурно-спортивном празднике «Джангариада», который в этом году прошел под девизом «Во славу Отечества» и был посвящен 200-летию победы в Отечественной войне 1812 года.

Зрители смогли поучаствовать в театрализованных сценках, соревнованиях в стрельбе из лука и метании копья, а также насладиться танцами степных народов, сфотографироваться с костюмированными персонажами первой половины

XIX века и отведать блюда национальной кухни. Самыми яркими событиями праздничного дня стали состязания по борьбе на поясах и скачки, где выбрали самых сильных и быстрых.

Региональный филиал Россельхозбанка наряду с районами республики представил на празднике свой хотон. Так именуется у калмыков кочевое поселение из войлочных кибиток. Жители и гости столы в кибитке банка смогли угоститься калмыцким чаем и борцогами и тут же получить консультацию по вкладам и кредитам, совместив приятное с полезным.

ТОМСКАЯ ОБЛАСТЬ

ПРАЗДНИК ТОПОРА

Томский филиал Россельхозбанка выступил партнером V фестиваля плотницкого мастерства, который состоялся в селе Зоркальцево. Праздник топора посетило более 20 000 зрителей. Для гостей работала ярмарка достижений сельских подворий и полевая кухня, выступали самодельные коллективы.

Сразу десять бригад и более пятидесяти индивидуальных мастеров из Томской, Новосибирской областей и Алтайского края приняли участие в конкурсе плотников, который проходил в трех номинациях – «Лучший кукольный домик», «Лучшая садовая

скульптура» и «Лучшая садовая скамейка». После окончания фестиваля все работы традиционно устанавливаются в школах, детских садах, театрах и парках области. Специальный приз Россельхозбанка за сохранение традиций плотницкого мастерства в этом году получил зодчий Вячеслав Рудов за макет часовни, которая будет построена в селе Батурино.

В ходе праздника прошли и забавные конкурсы – участники бросали топор на меткость, чистили им картофель, выпиливали бензопилой шайбу и определяли самого быстрого, изящного и умелого дровокола.



АЛТАЙСКИЙ КРАЙ

КРЕДИТ
НА ФАВОРИТ

Россельхозбанк помог алтайскому предпринимателю Елене Корольковой открыть в селе Кулунда продуктовый магазин «Фаворит», в ассортименте которого представлена продукция ведущих производителей края.

– Новый просторный магазин построен на средства, полученные в рамках кредитного продукта «Доступный», который специально разработан для поддержки субъектов малого и среднего бизнеса, – говорит управляющий дополнительного офиса банка в селе Кулунда Елена Булаева.



РЕСПУБЛИКА ЧУВАШИЯ

ВЫСТАВКА КАПУСТЫ

В здании Чувашского филиала Россельхозбанка прошла выставка декоративной капусты одного из заемщиков банка, фермера Василия Семенова. Она была приурочена к Фестивалю капусты, который уже не первый год проводится в республике.

По словам директора филиала Ирины Письменской, впервые эковывставка была проведена в Чебоксарах в прошлом году и благодаря положительным отзывам городских клиентов стала традиционной. А посмотреть здесь действительно было на что: прямо на входе в офис расцвели удиви-

тельные «капустные цветы», напоминающие своим видом скорее розы, чем популярный в народе овощ. В рамках выставки прошла также дегустация квашеной капусты и мастер-класс по выращиванию этой культуры. В этот же день в здании филиала награждали победителей конкурса «Чудо-овощ!» на лучшую художественную композицию из растений. Принять участие в конкурсе могли все желающие, и потому среди победителей оказались как клиенты, так и сотрудники банка. Первый приз получили учащиеся Козловской средней школы, представившие целую серию оригинальных овощных поделок.

УЛЬЯНОВСКАЯ ОБЛАСТЬ

РОССЕЛЬХОЗБАНК ГЛАЗАМИ ДЕТЕЙ

В музее Аркадия Пластова в Ульяновске состоялась церемония награждения победителей традиционного конкурса детского рисунка «Россельхозбанк глазами детей».

– В конкурсе участвовали юные таланты со всей области, – говорит директор Карсунской детской школы искусств имени А. Пластова Владимир Фролов. – Победила работа Серафимы Масловой. Она очень талантливая ребенок. Мы все болели за нее. Но больше всех, конечно, переживали ее пятеро братьев и сестер. Причем двое детей в этой прекрасной семье – приемные. Они все очень трудолюбивые и одаренные, всего добиваются своим трудом.

Победители и лауреаты получили подарки от Россельхозбанка. Банк не первый год поддерживает школу искусств и ежегодные пленэры, которые проходят на пластовской земле.



ТВЕРСКАЯ ОБЛАСТЬ

МАСШТАБНЫЙ
ПРОЕКТ

При поддержке Россельхозбанка будет построен автоматизированный комплекс по хранению, мойке и фасовке картофеля в Тверской области. Агрокомплекс объемом 40 тысяч тонн единовременного хранения с линией по переработке овощей мощностью 200 тонн в сутки строится с использованием передовых технологий.

На реализацию проекта банк направит 750 миллионов рублей, что позволит создать новые рабочие места, увеличить налоговые поступления в бюджет и обеспечить население экологически чистой продукцией.

ПРОГРАММА РАЗВИТИЯ ФЕРМЕРСТВА

СТАНЬ ФЕРМЕРОМ

www.i-farmer.ru
www.я-фермер.рф



РоссельхозБанк

Спонсор программы

ОАО «Россельхозбанк». Генеральная лицензия Банка России №3349



СТРАТЕГИЯ РАЗВИТИЯ

Наблюдательный совет Россельхозбанка 21 ноября 2012 года утвердил стратегию развития банка на 2013 – 2020 годы. Заседание Наблюдательного совета состоялось с участием заместителя Председателя Правительства Российской Федерации Аркадия Дворковича, министра сельского хозяйства Николая Федорова и заместителя министра экономического развития – руководителя Федерального агентства по управлению государственным имуществом Ольги Дергуновой.

Наблюдательный совет Россельхозбанка принял решение об утверждении стратегии развития банка на 2013 – 2020 годы.

– Россельхозбанк, аналогично агробанкам в других странах, будет специализироваться на обслуживании предприятий АПК и смежных отраслей, малого и среднего бизнеса и населения, – отметил Аркадий Дворкович. – Выполнение стратегических целей банка должно обеспечить необходимый уровень финансовой эффективности и решение задач Госпрограммы развития сельского хозяйства до 2020 года.

В рамках утвержденной стратегии до 2020 года обозначены максимальные показатели деятельности банка. Кредитный портфель составит более трех триллионов рублей, при этом корпоративный портфель будет увеличен до двух триллионов рублей. По прогнозам банка, размер собственного капитала к 2020 году достигнет 400 миллиардов рублей.

По словам Председателя Наблюдательного совета Дмитрия Пумпянского,

Россельхозбанк обладает уникальным потенциалом. Являясь универсальным коммерческим банком, Россельхозбанк играет ключевую роль в развитии сельских территорий, обеспечивая поступательное развитие агропромышленного комплекса и смежных отраслей. Этот приоритет в долгосрочной перспективе останется неизменным. Доля АПК, рыбохозяйственного и лесопромышленного комплексов, сельского населения, а также смежных отраслей в портфеле банка вплоть до 2020 года составит не менее 70%.

Банк продолжит работу, направленную на расширение продуктовой линейки, адаптируя ее к различным потребностям клиентов, в том числе: используя готовые решения под ключ, проектное финансирование, инвестиционное кредитование, предоставление займов в рамках «зеленой корзины» Всемирной торговой организации (инновации и инфраструктура) и адаптированные к объемам и ограничениям «желтой корзины» ВТО и ряд других.

– Убеден, что стратегия позволит Россельхозбанку проводить дальнейшую работу по реализации государственных задач развития финансовой поддержки сельского хозяйства, – подчеркнул Председатель Правления Россельхозбанка Дмитрий Патрушев.

Новой стратегией банка предусматривается в период до 2020 года обеспечить лидерство в выдаче субсидируемых кредитов, сфокусировавшись на кредитовании малых форм хозяйствования и инвестиционных проектах по развитию животноводства и обновлению основных фондов, а также удлинении сроков предоставления краткосрочных и долгосрочных кредитов до 3 и 15 лет соответственно. В региональном контексте предполагается осуществить развитие каналов продаж и обслуживания, повысив уровень территориального охвата до 90%. При сохранении контроля государства банк сохранит значительный уровень отраслевой специализации и усилит свою роль ведущего финансового учреждения для АПК.

Россельхозбанк, аналогично агробанкам в других странах, будет специализироваться на обслуживании предприятий АПК и смежных отраслей, малого и среднего бизнеса и населения.

НОВАЯ ЛИНЕЙКА ВКЛАДОВ ДЛЯ НАСЕЛЕНИЯ

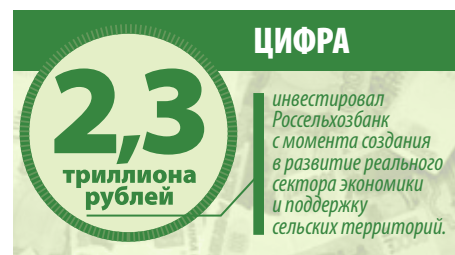
Новую линейку срочных депозитов для физических лиц предложил Россельхозбанк. Процентные ставки по вкладам увеличились до 1,5 процентного пункта. Максимальная процентная ставка по депозитам Россельхозбанка для физических лиц достигает 12% годовых в зависимости от срока размещения.

Обновленная линейка сочетает оптимальный набор депозитных продуктов, отвечающих ключевым потребностям клиентов: привлекательная процентная ставка, сроки размещения вклада от одного месяца до пяти лет, капитализация процентов, возможность пополнения и частичного снятия средств, а также открытия вклада в пользу третьего лица.

Гибкие условия депозитов позволяют клиентам выбрать подходящие варианты размещения в зависимости от предпочтений: сохранить средства с получением дохода («Классический»), накопить к определенному сроку («Накопительный») и иметь возможность распоряжаться средствами на

счете, не теряя начисленных процентов («Управляемый»). В рамках новой линейки Россельхозбанк предлагает специализированные вклады «Золотая пенсия» и «Пенсионный Плюс» с доходностью до 8,2% годовых на срок до двух лет, вклад «Детский», который может быть открыт в пользу несовершеннолетнего ребенка, а также депозиты для состоятельных клиентов («Золотой», «Платиновый»).

Предложение Россельхозбанка ориентировано на клиентов с разным уровнем дохода и предоставляет частным лицам возможность выгодно разместить денежные средства в банке со стопроцентным государственным капиталом.



ДРАЙВЕР ПРОДАЖ

На 1,5 процентного пункта снизил Россельхозбанк ставки по одному из наиболее привлекательных предложений на рынке кредитования малого бизнеса – программе «Персональный овердрафт». Теперь клиенты банка могут оперативно привлекать кредитные ресурсы на финансирование текущей деятельности в сумме до 10 миллионов рублей по ставке от 11,1% годовых сроком до 12 месяцев.

Этот продукт является самым простым видом нецелевого кредита, который дает возможность клиентам, имеющим расчетный счет в банке, осуществлять неотложные платежи при недостатке собственных средств. В целях создания максимально выгодных условий кредитования и учитывая особенности малого бизнеса, банк предлагает специальные условия по данному продукту – до 50% от среднемесячного чистого кредитового оборота, возможность получения заемных средств без имущественного обеспечения. Также предусмотрена возможность выбора типа лимита овердрафта. Предприятия с сезонным характером деятельности, которым сложно удерживать на одном уровне объемы оборота по счету, могут воспользоваться «плавающим» лимитом кредитования. При определении суммы лимита могут учитываться обороты по счетам в других банках.

ХРАНИТЕЛИ ЗЕРНА

Россельхозбанк проверил качество и условия хранения зерна федерального интервенционного фонда в семи федеральных округах. Проверки показали, что к началу проведения государственных товарных интервенций на рынке зерна подтверждено наличие надлежащего состава, количества, качества, условий хранения запасов федерального интервенционного фонда и предпринимаются все необходимые меры по обеспечению его сохранности.

Федеральный интервенционный фонд был создан в целях регулирования рынка сельскохозяйственной продукции, сырья и продовольствия. В этой связи Минсельхоз России (государственный заказчик) осуществляет организационные мероприятия по закупке зерна в интервенционный фонд у российских сельскохозяйственных товаропроизводителей. В случае необходимости проводятся государственные товарные интервенции путем проведения биржевых торгов. В исключительных случаях запасы фонда могут распре-

деляться по регионам по решению Правительства Российской Федерации. Наличие этого фонда позволяет стабилизировать конъюнктуру цен на внутреннем рынке, а также дает возможность поддерживать уровень доходности сельскохозяйственных товаропроизводителей.

Россельхозбанк как основной оператор национальной кредитно-финансовой системы обслуживания АПК страны принимает непосредственное участие в реализации политики, направленной на формирование и сохранность зернового фонда России.



ФИНАНСОВЫЙ КАЛЬКУЛЯТОР

Рассмотрим специальные предложения Россельхозбанка, который предлагает субъектам малого бизнеса достаточно выгодные программы кредитования на комфортных условиях.

По продукту «Рациональный», например, можно получить кредит на текущие и/или инвестиционные цели в сумме до 15 миллионов рублей под залог имущества и поручительство физических/юридических лиц – владельцев акций/долей в уставном капитале, супругов в случае, если заемщиком выступает индивидуальный предприниматель. Допустим, вам необходимо два миллиона рублей на приобретение торгового оборудования. По продукту «Рациональный» можно получить кредит на эти цели под 16% годовых на срок до пяти лет. Возможно выбрать как схему с отсрочкой погашения основного долга на 12 месяцев, так и обычную схему без отсрочки. Допустим, вы выбрали первый вариант, и первый год будете платить только проценты. При условии погашения кредита равными частями ваш ежемесячный платеж по процентам составит 26 667 рублей, что вполне подъемная сумма даже для начинающих бизнесменов. После окончания льготного периода, то есть на момент, когда вы уже наладите свое дело, начнете реализацию товара и будете получать доход, ежемесячный платеж в погашение основного долга по кредиту составит 41 667 рублей. Если вы хотите осуществлять погашение кредита с первого месяца кредитования без отсрочки, ваш первый платеж, включающий основную сумму долга и проценты, составит 59 600 рублей. При этом ежемесячный платеж в погашение основного долга будет 33 300 рублей.



У вас появились новые идеи для вашего бизнеса? Вы планируете расширить свою деятельность? Хотите приобрести новую технику или оборудование? Определяетесь с покупкой объектов недвижимости, земельных участков? Необходимо пополнить оборотные средства и не хватает собственных денег на задуманное? Есть простое решение! Можно воспользоваться специальными кредитными предложениями, которые банки предоставляют малому бизнесу на максимально выгодных и комфортных условиях.

БОЛЬШИЕ НАДЕЖДЫ МАЛОГО БИЗНЕСА

Банки разработали самый широкий спектр продуктов и программ, предусматривающих стандартные и льготные условия кредитования, среди которых вы сможете выбрать наиболее подходящие для себя. Например, Россельхозбанк осуществляет поддержку малых форм хозяйствования как путем финансирования представителей малого бизнеса, так и посредством финансирования сельскохозяйственных кредитных потребительских кооперативов на цели предоставления займов своим членам – субъектам малого предпринимательства и гражданам, ведущим личное подсобное хозяйство. Продуктовая линейка Россельхозбанка позволяет предоставлять кредиты субъектам малого предпринимательства, занятым в различных сферах бизнеса (в сельском хозяйстве, торговле, сфере услуг, общественного питания и т. д.)

Заемщиками могут выступать юридические лица и индивидуальные предприниматели. К примеру, на текущие цели кредиты предоставляются крестьянским (фермерским) хозяйствам, индивидуальным предпринимателям, сельскохозяйственным потребительским кооперативам, а также иным субъектам малого предпринимательства на финансирование насущных потребностей клиента (приобретение сырья и товаров, кормов и удобрений, оплату страховых премий и коммунальных платежей, уплату

налогов и др.). В рамках кредитования на инвестиционные цели можно получить средства для финансирования расходов, связанных со строительством, реконструкцией, модернизацией производства, а также на приобретение транспорта, оборудования, сельскохозяйственных животных, внедрение новых технологий. При этом на цели строительства семейных животноводческих ферм в Россельхозбанке можно получить кредит на срок до 15 лет, на приобретение автотранспортных средств – до 10 лет.

В качестве обеспечения в зависимости от вида кредитного продукта принимается поручительство физических и юридических лиц, залог движимого и недвижимого имущества и другие виды обеспечения.

Средства могут быть предоставлены в форме единовременного кредита, кредитной линии, а также в форме овердрафта. Предусмотрена возможность предоставления льготного периода по погашению основного долга, а также установление индивидуального графика погашения основного долга, учитывающего особенности вашего бизнеса. Можно выбрать как схему погашения с отсрочкой, так и обычную без отсрочки – кому как удобнее.

Сотни тысяч людей с помощью банковских кредитов стали фермерами и успешно ведут свой бизнес. Откройте свое дело, станьте хозяином на земле!

Информация к размышлению

Заемщики Россельхозбанка имеют возможность воспользоваться государственной поддержкой в виде субсидирования части затрат по уплате процентов по привлекаемым кредитам.

Хозяину на заметку!

Клиенты Россельхозбанка могут получить финансовые ресурсы без имущественного обеспечения. Например, продукт «Доступный» предусматривает предоставление кредита на текущие и инвестиционные цели в сумме от 200 000 рублей до 1 000 000 рублей на срок до трех лет под поручительство физических/юридических лиц – владельцев акций/долей в уставном капитале предприятия, супругов в случае, если заемщиком выступает индивидуальный предприниматель.



У вас уже есть хозяйство, которое кормит вашу семью. Но вы можете достичь большего. Последние годы показали, что переработка продуктов может приносить хорошую прибыль. Важно лишь правильно организовать свое дело. Уметь распорядиться ресурсами, которые дает сама природа, и теми возможностями, которые предоставляет фермерам государство. Клиенты Россельхозбанка, которые сумели это сделать, делятся с читателями своими историями успеха.

КАТАНКИ КУПЦА САЙКИНА

По прогнозам синоптиков, россиян ожидает очень холодная зима с аномально низкой температурой. А у семьи Сайкиных с Вологодчины есть 100%-ное средство против любых холодов – эксклюзивные валенки-самокатки!



Вологодская
область

Оригинальные изделия Николая Сайкина не раз отмечались высокими наградами, в том числе золотой медалью за качество продукции «Золотой Сирин», которую вручил модельер Вячеслав Зайцев

Валенки – это универсальная обувь, в которой по-настоящему тепло, удобно в лютую стужу и ядреный мороз. Если на улице уже за минус тридцать, то никакие самые прочные заграничные сапоги не спасут, а в валенках ручной работы комфортно и надежно даже на Северном полюсе.

– Проверено временем! – говорит Николай Сайкин. – Помню, в далеком 1987 году мечтал о валенках-катанках, дорогое это было удовольствие. Еще студентом приехал я как-то к родителям жены в деревню. Собрались с тестем на зимнюю рыбалку. У него рыба так и идет на крючок, а мне – не до клева. Ноги так задубели, что хоть беги. Оба – в валенках, а тесть и в ус не дует, только похохатывает – и не замерзл вовсе.

Фабричные колющие валенки от холода Николай Алфеевич не спасли – задеревенели, а тестю в самокаточках мороз нипочем. Валенки у него оказались ручной работы местного производства – с Вотчинской катавальни. Теплые, но уж очень дорогие по тем временам – 100 рублей за пару. Хотел было Сайкин прикупить себе такие же, да уж где студенту такая роскошь. А сейчас сам катает валенки и продает.

– Когда я был еще в первом классе, дед мой, сапожник, научил меня хорошо подшивать обувь. Сказал: «Вдруг когда-нибудь пригодится». Придилось. Никогда не знаешь, чем в жизни будешь заниматься, – продолжает Николай Алфеевич. – Как-то позвонил друг, рассказал, что продает катавальня – та самая, Вотчинская! Подумал



Рецепт успеха от Николая Сайкина

«Чтобы сделать одну пару валенок-катанок 37-38 размера, требуется около 2 килограммов шерсти + 1,5 часа пробивки + 2 часа закладки + 2 часа труда каталя + 24 часа сушки и, конечно же, тепло и любовь, которые люди, участвующие в этой цепочке, вкладывают в свое дело. Технология технологией, а без этой, наверно, самой важной составляющей – любви к своему ремеслу и к людям, которые будут носить эту обувь, валенки вряд ли пережили бы столько столетий практически без изменений и выдержали конкуренцию с современной обувью. Решились заниматься производством валенок в своем регионе, но нет денег? Смело обращайтесь в Россельхозбанк, где можно оформить кредит на развитие народных промыслов».



КОММЕНТАРИЙ

Алексей Тютиков,

управляющий
дополнительного
офиса в селе Молочное
Вологодского филиала
Россельхозбанка:

– Николай Сайкин – надежный клиент Россельхозбанка. На обслуживании в нашем дополнительном офисе находится с 2007 года. За это время ему было предоставлено несколько кредитов на развитие ЛПХ. Два из них – на направления, связанные с развитием народных промыслов. Николай Алфеевич – настоящий хозяин, грамотно распоряжается полученными в банке средствами, всегда вовремя расплачивается за кредит. Мы гордимся такими успешными клиентами и стараемся своевременно оказывать финансовую поддержку всем ответственным заемщикам.

и решил купить. Так в 2003 году и стал владельцем валеночно-катального бизнеса. Взял кредит на развитие ЛПХ в Вологодском филиале Россельхозбанка, и пошло, и поехало, и побежало. Да еще как! Похрустывая по снегу!

В то, чем занимаешься, надо обязательно верить, вкладывать душу и делать качественно, убежден Сайкин:

– Всегда сам закупая шерсть на валенки, чтобы ее оценить, потрогать. Сын Егор организует процесс на катавальне, он знает его от и до, уже пять лет катает валенки. Жена, дочь и теща украшают их, я езжу по ярмаркам – продаю свои катанки. Каждый на своем этапе вносит частичку личного тепла в общий результат, старается выполнить работу достойно. Мы объехали уже полстраны. Кто хоть раз покупал нашу продукцию, знает толк в настоящих валенках.

На катавальне Сайкиных жарко, и вовсю кипит работа. Сезон заказов в разгаре. Сегодня здесь

ежемесячно производится до 600 пар валенок в зависимости от размера и вида изделия, которые сразу разлетаются по всей России: и Москва, и Мурманск, и Архангельск, и Сыктывкар, и другие города знают цену теплым катанкам из Вологды. Носят их даже мировые знаменитости: сам Пьер

Ришар удивляет Париж сайкинскими чунами!

– Валенки сегодня – вещь всемирно популярная, – поясняет бизнесмен. – И уже давно не ассоциируются только с традиционным деревенским стилем одежды.

Как сейчас говорят, валенки нынче – в тренде! Неслучайно на мировых подиумах то и дело презентуют специальные коллекции фирменных русских валенок, так полюбившихся западным модельерам. Сегодня появиться на публике на каком-нибудь культурном мероприятии в такой обуви – признак хорошего вкуса. При этом старинные катанки, приобретая блеск и лоск современной жизни, остались незаменимым источником тепла и уюта.

*В то, чем занимаешься,
надо обязательно верить,
вкладывать душу и делать
качественно.*

1. Егор Сайкин во всем помогает отцу, он уже пять лет сам катает валенки и валеночно-катальный бизнес знает от и до

2. В катавальне Николая Сайкина жарко, и вовсю кипит работа: сезон заказов в разгаре

3. Ассортимент валенок вологодского купца впечатляет: тут и катанки, и чуни, и шоптаньки, и выходы, украшенные вручную художницами



Республика
Карачаево-Черкесия

КОММЕНТАРИЙ

**Ильяс
Узденов,**

управляющий
Зеленчукского
дополнительного
офиса Карачаево-
Черкесского филиала
Россельхозбанка:

– Мы сотрудничаем с Розой Эрикеновой с 2009 года, когда она взяла первый кредит в Россельхозбанке на развитие несельскохозяйственной деятельности. Она очень добросовестный заемщик: без проблем выплатила все платежи. Сегодня ее хозяйство уверенно развивается, спрос на продукцию есть – все больше и больше людей понимают, насколько важно питаться экологически безопасными продуктами. Ассортимент предлагаемого товара впечатляет: ведь Роза Эрикенова реализует не только варенье из шишек, но и из ягод, консервированные грибы и другие заготовки. Сейчас мы планируем выдать ей еще один кредит на развитие несельскохозяйственной деятельности в сельской местности. Роза Хамитовна продвигает и народные промыслы – вяжет шерстяные изделия из натуральных волокон.

ВАРЕНЬЕ ИЗ СОСНОВЫХ ШИШЕК

Розу Эрикенову знают далеко за пределами Карачаево-Черкесии как переработчика плодово-ягодного сырья и производителя вкуснейшего варенья из барбариса, клубники, малины, а также консервированных грибов и других не менее полезных заготовок. Предмет особой ее гордости – варенье из сосновых шишек, которое готовится по оригинальной технологии на основе старинных кавказских рецептов.

Варенье из сосновых шишек – самый популярный гостинец из курортного поселка Архыз, что в верховьях реки Большой Зеленчук близ Главного Кавказского хребта. Именно в этом живописном горном селе, среди величественных озер и великолепных пихтовых и сосновых лесов живет мастерица на все руки Роза Эрикенова. Она работает завучем по воспитательной работе и преподает физику в местной школе.

Дети очень любят свою учительницу и во всем берут с нее пример. Ведь помимо основной работы, у нее крепкое личное подсобное хозяйство и собственный бизнес! В сезон Роза Эрикенова закатывает, к примеру, только из сосновых шишек более 500 банок варенья и получает весомую прибавку к зарплате педагога. Рачительная хозяйка ежегодно увеличивает объемы производства, со-

вершенствуясь в деле заготовки и переработки лесных ягод, грибов и орехов.

– Это чудное варенье – не просто вкусное, оно очень полезное и обладает лечебными свойствами, – говорит Роза Хамитовна. – С давних пор на Кавказе многие болезни лечат вареньем из молодых сосновых шишек. Каждая хозяйка, живущая здесь, знает, что оно помогает при таких заболеваниях, как простуда, грипп, авитаминоз, а также при болезнях горла, десен и верхних дыхательных путей.

По словам гурманов, варенье из сосновых шишек имеет приятный терпко-сладкий вкус и необычное мятное послевкусие. Холодными зимними вечерами чай с ложечкой целебного лакомства с ароматом хвои хорошо поддержит иммунитет, улучшит настроение, подарит неповторимый аромат соснового леса и теплые воспоминания об ушедшем лете.



Рецепт успеха от Розы Эрикеновой

«Я с юности делала разные варенья из ягод, плодов и орехов – лес-то рядом. Надо лишь уметь с умом распорядиться этим богатством. Ведь лесные ресурсы – это целая кладовая полезных растений, которые содержат углеводы, минеральные соли и витамины, необходимые для нормальной жизнедеятельности человека. Но сохранить все целебные вещества дикоросов не так-то просто, для этого надо обладать знаниями и, что немаловажно, строго соблюдать технологию производства. Необычное на вкус варенье из сосновых шишек готовится только из молодых, мягких, еще зеленых плодов, потому собирать их можно лишь в конце мая – начале июня. Надо еще уметь презентовать свою продукцию и знать, как сделать это грамотно и вкусно. Естественно, чтобы наладить производство в больших объемах, требуются деньги. Я обратилась в Россельхозбанк и нашла там поддержку и понимание – мне подобрали кредит с минимальными процентами на очень выгодных условиях».

МЯСНАЯ ГАСТРОНОМИЯ КАВКАЗА

На территории фермы Магомеда Хабибуллаева, что в дагестанском селении Бабаюрт Бабаюртовского района, шесть больших корпусов. В первом производят кефир, творог, масло, сметану, во втором делают сыр сулгуни. В следующих расположены кормоцех, бойня и холодильные камеры. В главном корпусе работает мини-завод по производству домашней колбасы.

Название крестьянско-фермерского хозяйства «Нур» в переводе с арабского обозначает «сияние». Действительно, оно «сияет» на всю республику, являясь одним из самых крупных предприятий по производству и переработке мяса и молока в регионе. В хозяйстве Хабибуллаева сейчас более 500 голов крупного рогатого скота.

– А начиналось все в 2003 году, когда я твердо решил, что стану фермером, – говорит Магомед Курбанович. – На двух гектарах земли посадили ореховый сад и начали развивать свое подсобное хозяйство. Но уже через три года поняли, что надо расширяться, а без существенных денежных вливаний большое дело не создашь, как ни старайся. Поддержал Дагестанский филиал Россельхозбанка.

С помощью кредитных средств коммерсанты построили первый большой животноводческий корпус и закупили более двух десятков коров.

– Просто производить мясо и молоко не так выгодно, как хотелось бы, – продолжает сельский бизнесмен. – От меня до потребителя еще целая цепочка перекупщиков, поэтому и решил запустить переработку. Стали выпускать молочную продукцию, производить из говядины копченую, полукопченую, а также традиционную сушеную колбасу, что гораздо выгоднее, и срок хранения дольше, а значит, и на сбыт времени больше.

Предпринимателя во всем поддерживает старший сын Хабибулла. Он очень серьезно относится к семейному делу и полностью справляется с должностью управляющего, а отец взял на себя решение стратегических задач.

– Очень много идей и планов, в Дагестане есть все возможности, в том числе и климатические, чтобы развивать бизнес на селе, было бы желание, – резюмирует Хабибуллаев-старший. – Не хочу опережать события, но надеюсь, что к следующему году начнем заниматься пудовым рыбоводством и переработкой рыбы.



Республика Дагестан

КОММЕНТАРИЙ

Владимир Попандопуло,

начальник отдела малого бизнеса Дагестанского филиала Россельхозбанка:

– Магомед Хабибуллаев кредитовался в Дагестанском филиале Россельхозбанка с 2006 года, практически с момента активного развития хозяйства. Сегодня КФХ «Нур» присвоен статус надежного клиента банка. И это вполне заслуженно. За шесть лет сотрудничества Хабибуллаев взял несколько кредитов и ни разу не вышел на просрочку. Его отличают такие качества, как порядочность, ответственность и пунктуальность, а главное – трудолюбие. Именно эти слагаемые успеха дали свои плоды. Ассортимент его постоянно расширяется, продукция пользуется спросом, доход растет, создаются новые рабочие места. В хозяйстве сейчас трудятся пять семей, для которых созданы все благоприятные условия и обеспечена достойная оплата труда. КФХ «Нур» можно смело приводить в пример как образец успешного бизнеса на селе, начатого практически с нуля.



Рецепт успеха от Магомеда Хабибуллаева

«Самое главное – не бояться работы. Фермерский труд – дело не легкое, но достаточно прибыльное, если вкладывать в него душу. Я с самого начала верил в успех. Сегодня есть множество различных программ поддержки фермеров. Например, Россельхозбанк предлагает продукт «Готовое решение», в рамках которого бесплатно помогают в подготовке бизнес-плана, так необходимого начинающему предпринимателю. В нашем деле очень важно вовремя сбыть товар. Советую наладить хорошие отношения с оптовиками и продавцами на местных рынках. Надо сразу искать крупных клиентов, которые постоянно будут закупать вашу продукцию в больших объемах. У нас, например, школы, детсады, больницы и другие учреждения ежедневно приобретают молоко, масло, сыр. И главный мой совет: ни в коем случае не ухудшайте качество. Иначе, в какую обертку ни заверни, второй раз такой товар не продашь».



Калужская область

ЯГОДЫ В ШОКОЛАДЕ

Калужский фермер Анатолий Мазурин реализовал уникальный проект переработки продуктов питания на основе революционной концепции. Внедрение собственных технологий заморозки и сохранения качества позволило ему войти в число крупнейших в стране производителей шоколадного драже из сублимированных ягод, фруктов, овощей и орехов. Сегодня «Мазуринские конфеты» – это известный по всей России бренд кондитерской промышленности.

Среди огромного количества наград и дипломов Анатолий Мазурин отмечает самую дорогую – знак заслуженного работника сельского хозяйства. Прежде чем создать свой бизнес на родной земле, он работал главным инженером совхоза, а затем председателем колхоза. В 1992 году основал фермерское хозяйство и построил первый в округе частный цех по консервированию капусты.

Новый отсчет в биографии фермера наступил, когда один из клиентов привез из-за границы партию сублимированной черники и предложил

организовать ее реализацию. Анатолий Мазурин решил подойти к этому вопросу, как всегда, нестандартно и «закатать» ягоду в шоколад. Так в 2001 году в Боровске появился кондитерский цех по производству широкого ассортимента сахаристых изделий. Когда в магазинах области появились первые конфеты, разработанные по оригинальной рецептуре Анатолия Николаевича, покупатели поначалу отнеслись с осторожностью к новой продукции. Но стоило лишь попробовать – и сразу появился спрос.

– Сублимация – это самый передовой и технологичный способ сохранения качества продуктов,

Рецепт успеха от Анатолия Мазурина



«Самое важное, что я для себя понял, занимаясь выращиванием сельскохозяйственных культур, и что мне помогло в дальнейшем в области переработки, – производство будет развиваться, если есть замкнутый круг переработки и реализации. Поэтому необходимо постоянно анализировать рынок и заниматься тем видом продукта, который будет востребован. Сегодня наше предприятие является научным центром сублимации. Прогресс не стоит на месте, поэтому нужно идти вперед, в ногу со временем. Если на секунду остановишься, тебя сразу обойдут. Естественно, что для получения высокого качества требуются и большие вложения. Но если грамотно использовать новые технологии и кредитные средства, на выходе можно получить вполне конкурентоспособную и востребованную потребителями продукцию».



1.

при котором из овощей и фруктов при помощи вымерзания полностью удаляется влага, – поясняет кондитерских дел мастер. – Вода ушла, но структура продукта сохранилась, все природные свойства и качества остались в целости и сохранности, включая запах, вкус, цвет и объем, потому что сублимацию и называют зеркалом натуральной ягоды.

Почти все оборудование в цехе вакуумной сублимационной сушки – это запатентованные авторские разработки Анатолия Николаевича, насчитывающие семь изобретений:

– Мне удалось уменьшить стоимость оборудования в четыре раза. Иначе цех было бы не потянуть. Очень помогли средства Россельхозбанка, выделенные в том числе на покупку техники и сырья.

В России подобных предприятий нет. Подтверждением этого является не только запатентованная технология, но и широкая география распространения продукции Анатолия Мазурина по всей стране. Сегодня ежемесячно около 100 тонн субли-



2.

мированных овощей и фруктов из Боровска поступает как в кондитерскую отрасль, так и в пищевую. Их покупают производители мюсли, каш быстрого приготовления, детского питания и фруктовых чаев. Помимо ягод, на предприятии есть опыт сублимации топинамбура, грибов, молочных продуктов и даже лепестков роз.

В свои 66 лет кондитер полон оптимизма и идей. Он постоянно участвует в различных выставках, выступает на семинарах и охотно рассказывает и российским, и зарубежным делегациям о преимуществах инновационной переработки:

– Я работаю с удовольствием и горжусь своей продукцией – это всегда натуральная и полезная пища. Мой бизнес – это мое детище. Другое мое детище – это сын. Я научил его не бояться работы и убедил, что деньги нужно зарабатывать, а не добывать. Он сейчас помогает мне и взял оперативное руководство в свои руки. Моя задача на ближайшие годы – дальнейшее расширение производства.

КОММЕНТАРИЙ

Светлана Тильдикова,

управляющий
дополнительного офиса
Калужского филиала
Россельхозбанка
в г. Балабаново:

– Девиз Анатолия Мазурина – денег нужно брать столько, сколько сможешь заработать, поэтому в течение шести лет совместной работы им грамотно просчитывались все риски, чтобы полученные ресурсы правильно работали и приносили доход. Такой грамотный подход позволял своевременно погашать кредиты. Если первоначально кредитные средства требовались для создания цеха, приобретения оборудования и техники, то сегодня предприятие постоянно развивается, увеличивается объем производства, растут и затраты, поэтому возникает необходимость в кредитах на пополнение оборотных средств.

Анатолий Мазурин по своему характеру, человеческим качествам поистине уникальная личность, настоящий хозяин, который всей душой переживает за свое дело и заботится о своих работниках, построив для них свыше полутора тысяч квадратных метров жилья. Мы со своей стороны всегда стараемся идти ему навстречу – помогаем с оформлением необходимых документов, в кратчайшие сроки оказываем финансовую поддержку.

1. При дегустации мазуринского драже складывается впечатление, что вы пробуете тывку с шоколадом, – особенно нравятся эти необычные вкусные конфеты детям

2. Применение собственных ноу-хау в конструкции оборудования дало возможность подвергать сушке целый ряд полезных продуктов, таких как, например, вишня, считавшихся до этого непригодными для сублимации

3. На производстве работают местные кадры, которые под наставничеством Анатолия Мазурина быстро освоили сложное оборудование

4. Из сублимированных ягод можно приготовить полезные морсы и компоты, получается так же вкусно, как и из плодов, только что сорванных с куста



3.



4.

Республика
Карелия

КОММЕНТАРИЙ

Наталия
Чудная,

начальник службы по
работе с корпоративными
клиентами Карельского
филиала Россельхозбанка:

– Карельским филиалом Россельхозбанка накоплен большой опыт работы с форелеводами. Николай Федоренко является клиентом нашего банка с начала работы филиала в 2000 году. Ежегодно берет кредитные средства на закупку кормов для рыб. Продукцию ИП Федоренко отличают неизменно высокое качество и сопоставимая цена, что обеспечивает ей заслуженный спрос у покупателей.

Сотрудники банка знают обо всех особенностях технологического процесса, возникающих трудностях и потенциальных рисках рыбоводческих хозяйств. Таким образом, желающий заняться данным видом бизнеса может получить у нас исчерпывающую консультацию и выбрать наилучший вариант взаимодействия. Мы предлагаем как краткосрочные кредиты, так и специальные продукты на инвестиционные цели. Программа кредитования подстраивается индивидуально под нужды каждого клиента. Специфика сельскохозяйственной деятельности не позволяет работать по шаблону.

ТРАДИЦИОННО РУССКИЙ ПРОДУКТ

Красная рыба на столах россиян в последние годы стала вполне доступным деликатесом. Это заслуга в том числе карельских фермеров. Сегодня край тысяч рек и озер обеспечивает до 70% российского рынка радужной форели.

Николай Федоренко с удовольствием проводит экскурсии по своим рыбным владениям.

– Небо сегодня затянуто тучами, от того вода тяжелая, точно стальная – самая лучшая погода для форели, эта рыба не любит яркого света, – говорит предприниматель, в хозяйстве которого на выращивании находится свыше 600 тонн радужной форели.

По словам бизнесмена, форель не мечет икру в прудах, а предпочитает естественные водоемы.

– Путь от садка, где форель выращивается, до праздничного стола занимает три года, – говорит Николай Владимирович. – Но вырастить рыбу – это только полдела. Важно ее правильно приготовить и сохранить. Дело в том, что мясо форели созревает только при строгом соблюдении технологических режимов охлаждения, посола и копчения, приобретая неповторимый вкусовой букет и, что немаловажно, сохраняя при этом все полезные вещества. Ведь, что удивительно, радужная форель – традиционный русский продукт, а современный покупатель мало что знает о ней. Что вкусно – это понятно, а ведь форель еще и здоровая, питательная рыба.

Карельский форелевод убежден, что при правильном подходе в любом регионе можно создать прибыльное рыбное хозяйство:

– Есть множество вещей, без которых человек может обойтись. Пища же является жизненной необходимостью. Еда нужна всегда. Желательно вкусная и здоровая. Радужная форель отвечает всем этим требованиям. Если ставишь перед собой задачу продавать не рыбу и икру, а полезное удовольствие, то бизнес будет прибыльным. Конечно, как и в любом деле, в рыбоводство надо вложиться финансово и никогда не бросать процесс на самотек.

Покупка малька, рыбных кормов, модернизация производства – все это требует серьезных вложений. Во всех начинаниях фермера поддерживает Россельхозбанк, где он кредитовался уже 12 лет. Николай Федоренко – форелевод со стажем: в этом бизнесе он с 1993 года, когда организовал одно из первых фермерских хозяйств в районе. Благодаря собственному перерабатывающему цеху его клиенты как в Карелии, так и за пределами республики имеют возможность лакомиться не только красной рыбой, но и таким изысканным и пользующимся неизменным спросом продуктом, как форелевая икра.



Рецепт успеха от Николая Федоренко

«В любом деле самыми важными компонентами являются любовь к тому, чем занимаешься, совесть и ответственность за свой труд. Только при наличии этих трех составляющих можно получить продукт, который будет приносить радость, здоровье и доход. И, конечно, не следует бояться трудностей. Они неизбежны, но только преодолевая их, человек становится успешным. Если говорить о технической стороне дела, то здесь особых затруднений нет: начинающему фермеру доступна многочисленная литература по теме форелеводства, российские фирмы, в том числе карельские, предложат лучшие садки, качественный корм можно закупить в соседней Финляндии. Опыт взаимодействия с министерством сельского хозяйства наработан, есть специализированный банк для сельхозтоваропроизводителей. Работай, главное – не ленись».

СЫРНАЯ ТАРЕЛКА

Когда сыры местного фермера подают в городских ресторанах, это уже о многом говорит. Так произошло и с продукцией индивидуального предпринимателя из Гаврилово-Посада Азара Азаряна. Его нежнейший сулгуни, приготовленный по бабушкину рецепту, пользуется большим спросом в самых лучших заведениях Иванова. А начинал сыродел с ларечного бизнеса.

Азар Азарян в свое время окончил Таганрогский радиотехнический институт, по специальности он – инженер электронной техники, а по призванию, по всему выходит, – крестьянин.

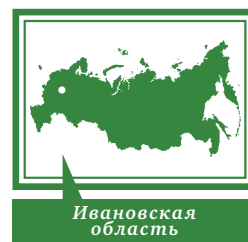
– Когда-то давно активно занимался торговлей, лет семь назад у меня был свой киоск, но потом захотелось чего-то более серьезного – так и окупнулся с головой в переработку сельхозпродукции, – рассказывает Азар Мкртичович. – Договорился с колхозом, что буду покупать у них молоко, дабы, как моя мать и моя бабушка, делать из него сыр по старинной рецептуре. Сначала делали только для себя и знакомых, а позже, когда стало получаться много, арендовали молочный блок в том же колхозе и занялись переработкой в серьезных объемах.

Во всем сырному королю помогают его супруга и брат. Кроме того, на производстве работают еще

пять местных жителей. Молоко предприниматель закупает сейчас уже в трех хозяйствах. Для переработки приобрел современное оборудование. Сулгуни и брынзу реализует в магазинах Ивановской, Владимирской и Московской областей. У кого-то пользуется спросом рассольный сыр в ведрах, другие отдают предпочтение продукту в вакуумной упаковке, но ничего не залеживается. Все уходит как горячие пирожки.

Недавно в товарной линейке Азаряна появились сливочное и топленое масло. Новые изделия ивановского молочника первыми дегустировали постоянные покупатели его собственной торговой точки на улице Розы Люксембург в Гаврилово-Посаде.

– Москва не сразу строилась, вот и мы медленно, но верно взяли курс на развитие и уверенно движемся в этом направлении, – говорит сыродел.



Ивановская область

КОММЕНТАРИЙ

Елена Любавина,

управляющий
дополнительного офиса
Ивановского филиала
Россельхозбанка
в г. Гаврилово-Посаде:

– Азар Азарян сотрудничает с Ивановским филиалом Россельхозбанка с момента начала своей предпринимательской деятельности. Брал кредиты на приобретение транспорта для развозки продукции по магазинам, на пополнение оборотных средств, покупку фасовочного оборудования, газификацию производственных помещений. Одним словом, на развитие бизнеса. Сегодня мощности Азаряна позволяют перерабатывать до 2,5 тонн молока с выходом продукции в объеме 300 килограммов. Предприниматель оформил еще один кредит, установил новое оборудование и в самое ближайшее время намерен наладить пакетирование молока и выпускать творог для местных садилов, школ и других бюджетных учреждений. Естественно, новая продукция Азаряна будет представлена и в магазинах, с которыми бизнесмен давно и плодотворно работает.



Рецепт успеха от Азара Азаряна

«Механизм превращения молока в сыр прост и понятен. Его можно приготовить и в домашних условиях. Но чтобы наладить переработку в массовых масштабах, нужны серьезные вливания в бизнес. Нужны и транспорт, и фасовочное оборудование, и большие помещения. Но не надо бояться трудностей – все окупится. Благополучие вашей семьи зависит от собственной инициативы, труда и способностей. Часто мы откладываем свой успех, встретив первое препятствие. Поверьте моему опыту, сейчас созданы все условия для развития своего дела и можно смело рассчитывать на поддержку как со стороны государства, так и Россельхозбанка. Главное – выпускайте качественный и эксклюзивный товар. К примеру, сегодня брынзу все чаще делают из жирного коровьего молока. Мы производим идеально белый классический продукт, как и положено по технологии, из овечьего или козьего сырья. И товар наш нарасхват!»



Липецкая область

ПРЕСТИЖНАЯ МОЛОЧКА

Сельскохозяйственный потребительский снабженческо-сбытовой кооператив «Престиж», специализирующийся на закупке и переработке молока, сегодня снабжает вкусной и полезной продукцией школы, детские сады и интернаты. За высокое качество и истинный вкус сельской пищи молочные изделия липецких кооператоров в этом году были удостоены медали главного отечественного агрофорума – выставки «Золотая осень».

Кооператив «Престиж» – это крепкое, перспективное хозяйство, состоящее из 26 членов. А началось все с семьи Русановых. Три года назад они собрались вместе и решили – надо свое дело открывать. Начинали с закупки у населения картофеля, других овощей и мяса.

– Районная администрация, куда мы обратились за помощью, сдала нам в аренду пустующее здание школы, – говорит Нина Русанова. – Посчитали, что бы приобрести молочный цех, молоковоз и фургон

с холодильным оборудованием, требуется 3,5 миллиона рублей. Помог Россельхозбанк. В этом году банк снова поддержал, выдав 900 тысяч рублей на закупку сырья.

Благодаря финансовой поддержке банка всего за год кооператоры наладили производство пастеризованного молока, сметаны, творога и кефирного напитка.

– Всегда все свежее, строго по ГОСТу, – продолжает Нина Ивановна. – А самые главные дегустаторы – мои внучата. Их у меня четверо. Им



Рецепт успеха от Нины Русановой

«Начиная дело, необходимо иметь стартовый капитал. Хотя бы один миллион. Это как точка отсчета, гарантия возможности получить кредит, обеспечить залог. И очень важно определить для себя источник дополнительных средств, финансового партнера. Для нас это, без сомнения, – Россельхозбанк, где есть специальные продукты для ЛПХ, удобные условия, индивидуальный подход к нашим нуждам. Производить – это только треть дела. Две трети – это реализация. В любом бизнесе – огромная конкуренция, мелким предприятиям сложно бороться с корпорациями. Поэтому надо заранее определить свою нишу. Мы, например, начали активно участвовать в тендерах на поставку продукции в бюджетные организации. Таким образом, имеем стабильный канал сбыта. И не бойтесь обращаться в административные органы. Многие просто не знают всех возможностей, которые им предоставлены государством. Изучайте законы, консультируйтесь с юристами, пользуйтесь Интернетом».



КОММЕНТАРИЙ

Алексей Пашин,

директор
Липецкого филиала
Россельхозбанка:

– Сельхозкооператив «Престиж» стал нашим клиентом с момента создания, получив первый кредит под залог приобретаемого оборудования. Затем брали ссуду для пополнения оборотных средств. Обслуживается у нас и по зарплатному проекту. В следующем году кооператив планирует сделать пристройку и открыть маслоцех, купить охладитель и расширить свою деятельность, начав заниматься животноводством. Новый виток в деятельности кооператива связан с запуском Государственной программы поддержки семейных ферм и возможностью получить грант на ее развитие. Глава кооператива уверена, при грамотном ведении хозяйства, поддержке местной администрации и Россельхозбанка СХПК «Престиж» будет производить и молоко, и мясо, что даст новый импульс развитию хозяйства.



с раннего детства известно, что молочные реки бывают только в сказках, а в жизни вкусный и полезный напиток на стол попадает после того, как пройдет длинный путь от коровки до упаковки. И еще они точно знают, что конечная продукция, а значит, и прибыль – это результат большого труда.

Многие жалуются – на селе работы нет, заработки низкие. По мнению Русановой, если здоровье позволяет и силы есть, то работа всегда найдется:

– Вот я, экономист с большим стажем работы в налоговой и финансовой сферах, вышла на пен-

сию. Но ведь остался опыт, навыки и умения. У мужа, Николая Васильевича, золотые руки – с любой техникой на ты. Дочь с детства к сельскому труду приучена – за все берется. Сейчас собирается поступать в академию, учиться на технолога. Зять – водитель-универсал. Вот так обеспечиваем

работой и продуктами себя, и земляков. Снабжаем молочной и кисломолочной продукцией всю бюджетную сферу родного района. Часть реализуем прямо с фургона на рынке. Ни одна региональная ярмарка не обходится без «Престижа»!

*Три года назад собрались
Русановы за семейным
столом и решили – надо
свое дело открывать.*

1. Модульный молочный цех «Колак-1000», молоковоз и фургон с холодильным оборудованием сельхозкооператоры приобрели на кредитные средства

2. Главные дегустаторы «престижного» молока – внуки Нины Русановой, главы кооператива (на фото – Егор, Даша и Коля)

3. В семейном бизнесе важна поддержка всех домочадцев: Нина Ивановна разрабатывает стратегию развития, а ее супруг, Николай Васильевич, отвечает за решение технических вопросов

4. Основную часть своей продукции – молоко, сметану, кефирный напиток и творог – «Престиж» поставляет в образовательные учреждения Тербунского района





Архангельская область

КОММЕНТАРИЙ

Анна Зыченкова,главный экономист
отдела малого бизнеса
Архангельского
филиала
Россельхозбанка:

– ООО «НПК «Фитопродукт» работает с нашим филиалом с момента основания и успешно развивается благодаря в том числе финансовой поддержке банка. Кредитуется в основном на пополнение оборотных средств. Сейчас действует восемь договоров на общую сумму 15 миллионов рублей. В каждом конкретном случае специалисты филиала помогали подобрать оптимальный для компании вариант. Импонирует прозрачность в отношениях между заемщиком и банком, ведь ООО «Фитопродукт» находится у нас на расчетно-кассовом обслуживании. По многим предоставляемым этому уникальному предприятию кредитам предусмотрены субсидии, что очень выгодно для клиента.

КЛАДЕЗЬ ВИТАМИНОВ

Любовь Сычева начинала свой плодово-ягодный бизнес как помощь тем, кто живет и работает в суровых условиях Крайнего Севера, а сейчас научно-производственный комплекс «Фитопродукт» поставляет продукцию не только в школы, детские дома, МЧС, МВД, министерство обороны и на таможню, но и на космодром – для основного пайка космонавтов.

Вся продукция компании изготовлена на основе натуральных ингредиентов, обладающих повышенной биологической ценностью и лечебно-профилактическим действием. По словам директора предприятия Любови Сычевой, новейшие технологии и уникальное оборудование, квалифицированный персонал и отбор только лучшего сырья позволяют выпускать высококачественные продукты – концентрированный кладезь витаминов, которых так не хватает современному человеку.

ООО «Фитопродукт» специализируется на сборе и переработке дикорастущих лекарственных растений, произрастающих в северных лесах.

– Полезные для человека естественные комбинированные витаминно-минеральные комплексы есть только в том, что дает нам природа, и воссоздать их невозможно даже в научных лабораториях, – говорит Любовь Николаевна. – Лето на севере – тот же полярный день. И за это время в растениях накапливается большее количество питательных веществ, чем на юге.

Любовь Сычева посвятила всю свою жизнь изучению живой природы. Она знает все о дикоросах, более того, на практике применяет свои обширные познания и делает все, чтобы дары природы стали доступны каждому. Успешный ученый и бизнесмен с активной жизненной позицией, амбициозными планами и огромным опытом – так о ней отзываются коллеги и клиенты. Любовь Николаевна – биохимик по образованию, закончила аспирантуру при фармацевтической академии, долгие годы заведовала кафедрой в Северном государственном медицинском университете.

– Мне по-настоящему интересно создавать то, что полезно и нужно людям, – продолжает Любовь Сычева. – Большой объем научно-исследовательской работы вылился в конечный продукт, который традиционен по форме и в то же время особенный по содержанию и действию. Мы производим оригинальные витаминные напитки кисельного типа, соки, фиточаи и сухие смеси. Отечественный рынок испытывает большой дефицит товаров из натурального, экологически чистого сырья, и потому наша продукция широко востребована.



Рецепт успеха от Любови Сычевой

«Я давно проводила научные исследования в области фитопродуктов, это весьма интересно, а затем появилось желание заняться на практике производственной деятельностью по сбору и переработке дикорастущего растительного сырья, обладающего лечебно-профилактическим действием, – плодов, ягод, орехов и других лесных ресурсов. Сначала была идея, потом появился интерес. Мы изучали опыт коллег, смотрели, что у них получается, в чем трудности, закупили специальную технику и оборудование, разработали технологию, и в результате появились наши принципиально новые продукты природного направления, пользующиеся массовым спросом. Во многом все это стало возможным благодаря помощи Россельхозбанка. Спасибо представителям банка, которые поверили в нас, в наши инновационные технологии по выпуску новых видов лечебных и диетических продуктов питания и другой фитопродукции».



РоссельхозБанк

КРЕДИТЫ МАЛОМУ БИЗНЕСУ

от **10**%

Звонок по России бесплатный

8 (800) 200 0290

www.rshb.ru

Категория заемщиков: юридические лица (хозяйственные товарищества и общества), индивидуальные предприниматели (возраст от 21 до 60 лет (на момент возврата кредита), зарегистрированные на территории РФ, за исключением: сельскохозяйственных потребительских кооперативов, сельскохозяйственных кредитных потребительских кооперативов, отнесенные в соответствии с ФЗ от 24.07.2007г. №209-ФЗ.
Срок ведения хозяйственной деятельности: не менее 6 месяцев, для предприятий торговли – не менее 3 месяцев.
Процентная ставка (годовых) по кредитному продукту «Рациональный» зависит от срока кредита: до 90 дней – не ниже 10%, от 91 до 180 дней – не ниже 11,5%, от 181 дней до 1 года (вкл.) – не ниже 12%, от 1 года до 2х лет (вкл.) – не ниже 15%, более 2х лет – не ниже 16%.
Процентная ставка (годовых) по кредитному продукту «Доступный» зависит от срока кредита: от 181 дней до 1 года (вкл.) – не ниже 14%, от 1 года до 2х лет (вкл.) – не ниже 17%, более 2х лет – не ниже 18%.
Процентная ставка (годовых) по кредитному продукту «Персональный овердрафт» зависит от срока действия лимита: от 91 до 180 дней – не ниже 11%, от 181 до 1 года (вкл.) – не ниже 11,5%.
Единовременная комиссия за выдачу кредита - 0,8%; Обслуживание кредита - 0,5% годовых; Резервирование кредитных денежных средств: при форме выдачи кредитная линия – 2,0% годовых; при форме выдачи овердрафт – 1,2% годовых.
Кредит предоставляется при отсутствии просроченной задолженности перед бюджетом, внебюджетными фондами, банками, а также картотеки неоплаченных расчетных документов к расчетным счетам, за исключением случаев, когда задолженность является реструктуризированной, формальной или фактически урегулированной. Не допускается использование кредитов на цели: - погашение задолженности по кредитам и займам, предоставленным ОАО «Россельхозбанк» или третьими лицами; оплата выставленных третьими лицами инкассовых поручений; погашение обязательств других заемщиков перед ОАО «Россельхозбанк» и третьими лицами; предоставление и погашение займов третьим(им) лицам(ц); приобретение векселей и эмиссионных ценных бумаг, исключение – выпущенные ОАО «Россельхозбанк», Банком России, Минфином России; вложение в уставные капиталы других юридических лиц. Данная информация не является официальной офертой ОАО «Россельхозбанк». Окончательное решение о предоставлении кредита принимается ОАО «Россельхозбанк» на основании анализа полного и надлежащим образом оформленного пакета документов.



ДЫНИ И АРБУЗЫ НА ВЕЧНОЙ МЕРЗЛОТЕ

Во время рабочей поездки в Якутию министр сельского хозяйства России Николай Федоров посетил тепличное хозяйство фермера Григория Эм. Ознакомившись с опытом выращивания овощных и бахчевых культур в суровых северных условиях, Николай Васильевич отметил: «То, что на вечной мерзлоте вы успешно выращиваете овощи, собираете хороший урожай и обеспечиваете регион свежей и полезной витаминной продукцией отечественного производства, заслуживает уважения и восхищения». Специально для читателей журнала «Сельский Хозяин» Григорий Эм составил доступный для понимания и применения даже начинающими предпринимателями пошаговый алгоритм написания бизнес-плана рентабельного овощеводческого хозяйства.

Тепличный комплекс Григория Эм является самым масштабным «овощным проектом» на северо-востоке Сибири. Применяемые в его хозяйстве современные технологии выращивания и хранения растений не имеют аналогов. На полях и в теплицах якутского овощевода сегодня растут картофель, капуста, свекла, морковь, кукуруза, брокколи, баклажаны и даже арбузы, дыни и земляника. И это в условиях вечной мерзлоты! А начинал глава одного из самых успешных в Республике Саха (Якутия) крестьянских хозяйств 15 лет назад с небольшой теплицы. «Разработка бизнес-плана – это первое, с чего должна начинаться проработка собственного проекта, – говорит сельский предприниматель. – Из своего опыта советую заниматься планированием деятельности, изучением рынка, ну и, конечно же, обеспечивать свое дело финансово. Не бойтесь брать заемные средства. Кредит – это ускорение развития вашего бизнеса, ведь легче идти впереди, нежели догонять».

Краткое резюме проекта

- **Инициатор:** индивидуальный предприниматель Григорий Эм, поселок Жатай, Республика Саха (Якутия).
- **Цель:** создание овощеводческого хозяйства.
- **Описание:** строительство овощехранилища на 700 тонн.
- **Источники финансирования (в рублях):**
 - собственные средства – 3 000 000,
 - потребность в заемных средствах – 7 000 000.
- **Планируемая выручка от осуществления хозяйственной деятельности в год (в рублях):** 30 000 000.
- **Рынки сбыта:** торговые сети, мелко-розничные рынки, частные потребители.
- **Срок окупаемости и выхода на прибыль:** 60 месяцев.

ДОСЬЕ

Григорий Эм занимается овощеводством с 1999 года. Начинал с выращивания традиционных для Якутии огурцов и помидоров. Сегодня под овощными и бахчевыми культурами в КФХ Григория Эм заняты 134 гектара. Валовое производство продукции достигает 3210 тонн в год при урожайности 457,4 центнера с гектара. Неоднократно становился победителем республиканского соревнования работников АПК в номинации «Лучшее овощеводческое крестьянское хозяйство».



Этап 1

горизонт планирования



Прежде всего, надо понимать, что бизнес-план – это официальный документ, содержащий финансово-экономические расчеты и текстовое описание проекта. При этом расчеты могут занимать до 70% его объема. Их цель – количественно подтвердить экономическую привлекательность инвестиций в ваш бизнес. Текстовая часть должна показать его осуществимость, а также убедить, что вы сумеете успешно реализовать свой проект. Первым делом надо точно определить прогнозный период окупаемости. Для малых предприятий обычно достаточно трех лет, для среднего – до десяти. Мы рассчитали, что наше хозяйство выйдет на плановую мощность за 60 месяцев, за этот период мы сможем вернуть заемные средства и начнем получать чистую прибыль.

Этап 2

источник дохода



Далее необходимо составить список растений, с которыми вы будете работать. Мы начали свою деятельность с выращивания огурцов и помидоров. Потом перешли на бахчевые культуры – неприхотливые к почве арбузы и дыни, параллельно пробовали сажать кукурузу, брокколи и баклажаны. Порядка четырех лет ушло у нас на эксперименты с разными растениями: лето было посвящено практике, а зимой трудились над теорией, искали информацию о новых технологиях, изучали сорта, советовались с другими овощеводами. При этом исследовали рынок сбыта, узнавали средние цены на овощи. По результатам этой работы мы просчитали, в течение скольких месяцев сможем выйти на плановый объем продаж, и составили план по выручке на весь период реализации проекта.

Этап 3

инвестиции в реальный успех



Важно правильно рассчитать сумму затрат, неизбежно возникающих в бизнес-процессе. Для этого нужно составить таблицу, содержащую перечень всего, что надо купить, чтобы запустить производство и начать продажи. Это и оплата электроэнергии, закупка расходных материалов и сырья, строительные работы, покупка транспорта, оборудования. Сумма всех этих затрат и есть первоначальный объем инвестиций, который должен быть профинансирован за счет собственных средств с привлечением кредитных ресурсов. Мы работаем с Россельхозбанком. При поддержке Якутского филиала банка проводим все сезонные полевые работы, построили первую очередь овощехранилища. В дальнейшем на заемные средства планируем запустить вторую очередь и зимнюю теплицу.

Этап 4

точка безубыточности



Итак, вы определили предполагаемую выручку и сумму затрат. Теперь можно посчитать, за какой срок сможете вернуть кредит. Если есть иной источник дохода, то лучше весь объем свободных средств направлять на погашение кредита, то есть гасить задолженность в приоритетном порядке. Это даст экономии на процентах. Далее считаем остальные финансовые показатели, которые могут попросить от вас в банке. Например, рентабельность, точку безубыточности. При этом полезно построить диаграммы и графики. Часто они убедительнее любых слов и цифр. У нас, например, для каждого участка создана своя поливная система (капельное орошение или дождевальные установки), что требует дополнительных расходов, которые мы наглядно и отразили в бизнес-плане.

Этап 5

ставка на урожай



В заключение остается доработать текстовую часть. Важно примерами описать каждый параметр, который закладывается в расчеты. Необходимо также указать опыт в бизнесе, имеющуюся собственность (на случай залога под кредит). Исключительно полезно приложить к проекту маркетинговое исследование рынков сбыта. Как говорится, не боги горшки обжигают. Благодаря продуманному бизнес-плану, четкому распределению обязанностей между членами семьи и поддержке Россельхозбанка наше хозяйство крепко встало на ноги. В этом году на базе нашего КФХ провели большой семинар для аграриев республики, и все его участники были едины во мнении, что на селе можно развернуться, самое главное – не бояться работать и иметь в голове реально осуществимый проект.

ЭКСПЕРТИЗА

Светлана Кынакытова,

начальник отдела
малого бизнеса
Якутского филиала
Россельхозбанка:

– Россельхозбанк – помог овощеводческому хозяйству Григория Эм стать одним из крупнейших тепличных комплексов за Северным полярным кругом, выйти на рынки других регионов и составить реальную конкуренцию импортным овощам. Крестьянское хозяйство Эм, безусловно, является самым крупным из 50 овощеводческих предприятий, кредитующихся сейчас в нашем филиале. Индивидуальный предприниматель постоянно берет краткосрочные кредиты на проведение сезонных полевых работ. Рассмотрев технико-экономические обоснования инвестиционного проекта Григория Эм по созданию овощеводческого хозяйства, Россельхозбанк выделил на строительство овощехранилища семь миллионов рублей по ставке 18% годовых на пять лет с отсрочкой платежа на два года. Часть процентов по кредитам по факту оплаты возмещается из федерального и республиканского бюджетов. За счет субсидии реальная процентная ставка получается 10,84% годовых.

Знаете ли вы, что?

Финансовая поддержка Россельхозбанка является определяющей в развитии реального сектора экономики и способствует повышению конкурентоспособности отечественного агропромышленного комплекса, обеспечению устойчивого функционирования отрасли в условиях вступления страны во Всемирную торговую организацию. Государственные меры поддержки и эффективная кредитная политика банка позволят в конечном итоге нарастить экспортный потенциал и превратить отечественное сельское хозяйство в локомотив роста всей российской экономики.



СПРАШИВАЙТЕ – ОТВЕЧАЕМ

На вопросы читателей журнала отвечает начальник отдела организации кредитования субъектов малого предпринимательства Россельхозбанка Татьяна Борчанинова. Вопросы принимаются по адресу: vorprosSH@mail.ru. Также можно оставить письмо с пометкой «Для журнала «Сельский ХозяинЪ» в любом допфисе Россельхозбанка.

ВИКТОР КРАСНОВ,
предприниматель, глава КФХ.



Воронежская область

Вопрос: Я занимаюсь выращиванием сельскохозяйственных культур, в частности картофеля. Как и любой бизнесмен хочу получать больше прибыли. Узнал о возможности использования системы капельного орошения с одновременным внесением в почву жидких удобрений. Подобное сочетание имеет массу преимуществ и повышает урожайность картофеля в несколько раз. Могу ли я рассчитывать на получение финансовой поддержки Россельхозбанка в данном направлении?

Ответ: Предлагаем вам воспользоваться кредитными ресурсами, предоставляемыми на длительный срок – до семи лет. Обеспечением по кредиту является только залог приобретаемого имущества. Кредиты предоставляются на приобретение дождевальных машин, установок, поливных, насосных станций, включая оборудование для капельного орошения. Россельхозбанк финансирует приобретение оросительных систем как у отечественных, так и у зарубежных поставщиков. Ваши вложения в приобретаемое оборудование составят не менее 30% от его стоимости. Причем ваши собственные вложения могут быть представлены вами как в денежной, так и в имущественной форме.



Тюменская область

СЕРГЕЙ КОВАЛЕВ,
председатель СКПК «Взаимопомощь».

Вопрос: Наш кредитный кооператив сформировал большие резервные фонды. Но мы стараемся не направлять их на выдачу займов, а накапливаем на расчетном счете. Какие продукты может предложить Россельхозбанк, чтобы деньги не просто увеличивали нашу подушку безопасности, но и приносили доход?

Ответ: Избыточная ликвидность – это обычная ситуация, с которой сталкивается любая финансовая организация. Россельхозбанк предлагает кредитным кооперативам размещение временно свободных денежных средств в депозиты. Линейка депозитных продуктов учитывает все возможные пожелания наших клиентов. Ее конкурентным преимуществом является возможность выбора необходимых опций при размещении средств в банке – сроки, условия возврата депозита, возможность его пополнения или досрочного востребования. Более подробно с условиями привлечения денежных средств в депозиты можно ознакомиться на официальном сайте банка www.rshb.ru в разделе «Услуги малому бизнесу на селе».



Пензенская область

АЛЕКСЕЙ МИРОНОВ,
глава КФХ «Агат».

Вопрос: Уже почти 10 лет я в официальном статусе фермера. Занимаюсь тем, к чему душа лежит. За это время в моем хозяйстве держали и коров, и свиней, и пше-

ницу растили, и рожь. Как и все, наверное. В этом году решили заняться еще тепличным бизнесом: хотим построить небольшую теплицу арочного типа с пленочным покрытием и выращивать в ней зимой огурцы. Начать посадку думаю в декабре, чтобы уже в феврале получить первый урожай. Есть небольшие накопления, но их недостаточно. Подскажите, пожалуйста, есть ли какие-то кредитные продукты на данные цели в Россельхозбанке?

Ответ: Вы можете воспользоваться специальным предложением Россельхозбанка, в рамках которого предоставляются кредиты на приобретение легких сборно-разборных быстровозводимых металлических конструкций, в том числе теплиц, включая тепличное оборудование, с различными видами покрытия: тентом, сэндвич-панелями, профлистом, поликарбонатом, стеклом, а также пленкой. Кредиты предоставляются на срок до пяти лет в размере до 80% стоимости приобретаемого имущества, которое выступает в качестве обеспечения по кредиту. Иного имущественного обеспечения не требуется. Программой также предусмотрен льготный период по погашению основного долга по кредиту до 12-ти месяцев.





РСХБ
страхование

www.rshbins.ru

agro@rshbins.ru

АГРОстрахование

С нами
надежно!



Центральный офис: 119019, г. Москва, Пречистенская наб., д. 45/1, строение 4
40 филиалов по всей территории Российской Федерации
Звонок по Москве: +7 (495) 213-09-15 +7 (495) 213-09-13
бесплатный звонок по России: 8 800 700 45 60

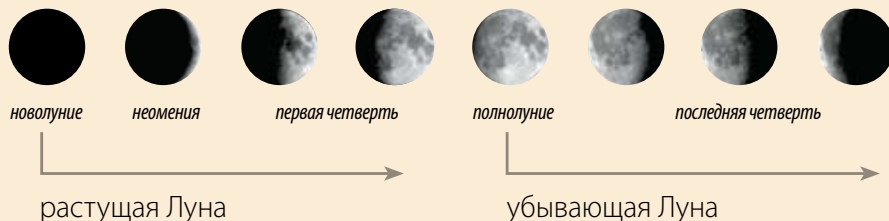
ЗАО СК «РСХБ-Страхование» Лицензия ФСФР С №2947 77 от 29.09.2011 г.



Лунный календарь садовода на декабрь 2012 года

понедельник	вторник	среда	четверг	пятница
26	27	28	29	30
3 ♋ ● <p>Не рекомендуются посевы и пересадки.</p>	4 ♋ ● <p>Благоприятный день для закладки на хранение цветочных клубней и луковиц.</p>	5 ♋ ● <p>Рекомендуются посев и пересадка комнатных растений, рыхление почвы, внесение удобрений.</p>	6 ♋ ● <p>Проводят полив, рыхление и минеральную подкормку комнатных растений и зелени.</p>	7 ♋ ● <p>Благоприятный день для посева зелени и посадки луковичных цветов для выращивания в зимней теплице.</p>
10 ♋ ● <p>Рекомендуются посев и пересадка комнатных растений, полив, рыхление почвы и подкормка цветов.</p>	11 ♋ ● <p>Проводят рыхление почвы, удобрение и полив цветов.</p>	12 ♋ ● <p>Рекомендуются рыхление почвы, внесение удобрений и борьба с надземными вредителями.</p>	13 ♋ ● <p>Неблагоприятный день. Не рекомендуются посевы и пересадки.</p>	14 ♋ ● <p>Рекомендуются посадки на семена, рыхление почвы, борьба с почвенными вредителями.</p>
17 ♋ ● <p>Благоприятный день для проведения работ по снегозадержанию в саду.</p>	18 ♋ ● <p>Проводят посев листовых овощей для выращивания в доме или в зимней теплице. Рекомендуются полив и внесение удобрений.</p>	19 ♋ ● <p>Очень хорошо проводить полив комнатных растений.</p>	20 ♋ ● <p>Высаживают зелень для выращивания в доме или в зимней теплице. Рекомендуется борьба с вредителями комнатных растений.</p>	21 ♋ ● <p>Проводят полив, рыхление почвы и посев семян.</p>
24 ♋ ● <p>Можно работать с зелеными растениями: проводить полив и рыхление почвы.</p>	25 ♋ ● <p>Рекомендуется рыхление почвы и борьба с надземными вредителями.</p>	26 ♋ ● <p>Удаляют ветки в саду с кладками насекомых, которые зимуют.</p>	27 ♋ ● <p>Отличное время для пересадки комнатных растений и посева овощей для выращивания в зимней теплице.</p>	28 ♋ ● <p>Неблагоприятный день. Не рекомендуются посевы и пересадки.</p>
31 ♋ ● <p>Не рекомендуется пересадка растений.</p>	1	2	3	4

Лунный календарь – главный путеводитель для всех садоводов-огородников на пути к большому урожаю, это как астрологический прогноз для всей домашней флоры. Овощи, фрукты, ягоды, зелень, цветы, деревья и кустарники будут настоящей гордостью, если соблюдать лунный цикл.



 <h2>стрелец</h2> <p><i>Стрелец — девятый знак зодиака, соответствующий сектору эклиптики от 240° до 270°, считая от точки весеннего равноденствия. Изначально знак Стрельца изображался кентавром, олицетворяя собой полуживотное и полчеловека. В дальнейшем древняя культура изменила символ на лучника, верхов на белом коне. В настоящее время астрологическим символом стала стрела и часть лука.</i></p>	
суббота 1  <p>Отличное время для пересадки комнатных растений и посева овощей для выращивания в зимней теплице.</p>	воскресенье 2  <p>Можно заняться поливом комнатных растений и уничтожением кладок вредителей на деревьях.</p>
8  <p>Время для заготовки минеральных удобрений на следующий год.</p>	9  <p>Благоприятный день составления плана посадки и посева в новом сезоне.</p>
15  <p>Стоит заняться посадкой лука для зелени, корнеплодов.</p>	16  <p>Не рекомендуются посевы и пересадки.</p>
22  <p>Рекомендуется посев зелени, а также посев и пересадка комнатных растений, внесение органических удобрений.</p>	23  <p>Благоприятный день для удаления сухих, больных листьев комнатных растений.</p>
29  <p>Хорошее время для посадки зелени в ящики.</p>	30  <p>Удаляют сухие листья и стебли у комнатных цветов.</p>
5	6

Садово-огородные работы дадут наилучший результат, если производить их в тот или иной лунный день. Календарь садовода на декабрь 2012 года составлен с указанием дней новолуния, полнолуния и положения Луны в знаках зодиака, а также благоприятных и неблагоприятных дней.

ДНЕВНИК НАБЛЮДЕНИЙ

Снег в полях – зерно в закромах

В декабре садоводы и огородники могут отдохнуть и подлечить натруженные спины. Самое приятное и интересное дело зимой – приобретение семян и садовых новинок, чтение литературы по цветоводству, огородничеству и составление планов на следующий год. Однако настоящий хозяин не просто мечтает о будущем урожае, но и хотя бы один-два раза в неделю навещает свой участок, чтобы убедиться в достаточном слое снега, покрывающем корни деревьев и многолетние цветы.

Главная задача хозяина в эту пору – подготовить сад к успешной перезимовке. Очень эффективна зимняя подкормка с помощью льда. Приготовить ее просто. Нужно растворить в воде минеральные удобрения (азот, фосфор, калий). Когда раствор замерзнет, лед вынуть (это легко сделать, если подержать емкость над огнем) и уложить его в приствольные круги, прикрыв опилками или торфом. Весной с таянием льда деревья получат нужные им питательные вещества.

Чтобы грызуны не добрались до растений, на площади всего приствольного круга надо регулярно уплотнять снег. Следует обратить особое внимание, как укрыты снежным покровом посадки земляники, малины и многолетников. Во время метели, а то и кратковременных оттепелей, которые случаются даже в декабре, вершина грядки может оголиться, что вызовет вымерзание посадок. Надо обязательно подкинуть снежок со свободных площадок или с дорожек. Не берите только из-под плодовых растений, этим вы оголите их корни. Если нет снега, можно закрыть слоем навоза или торфа.

После сильных снегопадов надо немедленно навестить сад, чтобы стряхнуть снег с веток. Особенно опасны для деревьев мокрые осадки, которые, накапливаясь, ломают их под своей тяжестью. В таких случаях ветки привязывают к основному побегу.

Зимой на оголенных растениях особенно хорошо заметно, где устроились зимовать вредители. Если вы увидите в кроне клубок сухих листьев, опутанных паутиной, срочно снимите его – там зимуют златогузки или боярышницы. Весной гусеницы будут выгрызать почки и бутоны, лишая вас урожая. И обязательно снимите все сухие, мумифицированные плоды – в них зимует грибок – возбудитель плодовой гнили.

Не забывайте в суровые морозные дни устраивать на своем приусадебном участке кормушки для пернатых друзей сада, которые защищали ваши растения весной и летом от многочисленных вредителей. Наступило время помочь им пережить голодную холодную зиму. Не собирайте все ягоды облепихи, калины и рябины с кустов, оставьте для птиц, зимующих в округе.





Настоящий хозяин постоянно обновляет ассортимент своего сада, получая саженцы прививкой черенков тех сортов, которые ему нужны, на заранее выращенные подвои. Чаще эту работу проводят ранней весной или в конце лета. Но в этот период в саду и на огороде много и других важных работ, поэтому опытные садоводы делают прививку зимой.



ЗИМНИЕ ЗАБОТЫ САДОВОДА

Зимняя прививка нужна для ускоренного выращивания плодовых саженцев. Когда сорта прививают в период их покоя, создаются хорошие условия для срастания привоев с подвоями, и уже ранней весной сеянцы можно высаживать в грунт. Прививку семечковых растений обычно начинают в декабре, косточковых – в феврале и заканчивают в марте.

Заготавливают подвои и черенки для зимней прививки поздней осенью. Для этого используют одно- и двухлетние подвои и отдельные саженцы (корни) толщиной не менее шести миллиметров. Выкопайте подвой с постоянного места выращивания и прикопайте в удобном месте, засыпав большим количеством листьев или соломы, чтобы земля не замерзла и при необходимости можно было легко его взять. В это же время нарежьте черенки с однолетних созревших побегов длиной не менее 40 сантиметров, с хорошо развитыми почками.

Подвои и привои до прививки также можно хранить в холодильниках, ледниках, утепленных транше-

ях, холодных подвалах или снежных буртах, во влажном песке или опилках.

Прививку проводят в теплом помещении за месяц-полтора до высадки привитых растений в открытый грунт. Для активизации ростовых процессов подвои за 8-10 дней, а черенки за один-два дня до прививки вносят в помещение с комнатной температурой и засыпают влажным песком. Черенки и подвои перед прививкой промывают.

У основания стволика делается косой срез длиной примерно в три-четыре раза больше толщины подвоя. Такой же косой срез проводится и на нижнем конце черенка, который должен иметь две-три почки. На косых срезах подвоя и привоя делают продольные надрезы. У подвоя он должен быть немного выше середины среза, а у привоя – несколько ниже. Затем их следует плотно соединить, чтобы язычки (надрезы) заходили друг за друга. Очень важно, чтобы срезы подвоя и привоя совпадали и ткани соединялись наилучшим образом.

Отличные результаты дает улучшенная копулировка с обвязкой пластиковой пленкой, но при несовпадении диаметров черенков и подвоев следует прививать вприклад. Прививка может быть двойной, то есть с промежуточной вставкой. Ее применяют при выращивании саженцев со вставкой черенка карликового подвоя для получения карликовых деревьев.

Зимнюю прививку семечковых растений обычно начинают в декабре, косточковых – в феврале и заканчивают в марте.



1.



2.



3.

КСТАТИ

Загляните в кладовку, в сарай. Посмотрите, что осталось из удобрений, а что нужно приобрести, пока есть время. Окиньте взглядом инструменты, подпорки для цветков, перчатки и грабли. Лучше делать это с блокнотом в руках, так как обычно купить надо много, и, чтобы в магазине не мучиться в сомнениях, лучше сразу все записать. Ведь в садовом деле так много мелочей, и все они такие важные, особенно когда их нет под рукой в нужный момент. Сейчас как раз тот период, когда можно спокойно, вдумчиво выбирать, посмотреть, выискывать все необходимое к началу нового сезона.

1. Черенок (привой) и корень (подвой) должны быть одного диаметра

2. Подвой и привой следует плотно соединить, чтобы язычки (надрезы) заходили друг за друга

3. Отличные результаты дает улучшенная копулировка с обвязкой пластиковой пленкой, при этом важно, чтобы срезы подвоя и привоя совпадали и ткани максимально соединились

Для вставки берут черенки подвоев длиной 10-12 сантиметров. Двойную прививку применяют также при размножении сортов, не совместимых с подвоями. Для этого в качестве вставки (длиной шесть-восемь сантиметров) подбирают сорт, хорошо совместимый с подвоем и размножаемым сортом. Место прививки обвязывают полихлорвиниловой пленкой.

Для лучшего срастания место прививки окунают на одну-две секунды в расплавленный парафин, что предотвращает иссушение черенка и преждевременное распускание почек, а также защищает от неблагоприятных погодных условий при посадке в грунт.

Привитые растения нужно обвязать пленкой и уложить в коробки со стерильными и влажными опилками. Каждый день проверяйте, как идет срастание привоя и подвоя. После срастания компонентов растения переносят для хранения до посадки в прохладное помещение или бург снега. Накройте ящики пленкой, а сверху укройте опилками или соломой и следите, чтобы температура была оптимальной: частые оттепели и за ними резкое похолодание могут вызвать подмерзание корней подвоя, гибель почек и древесины.

Высадку в открытый грунт можно проводить весной по мере созревания почвы и прохождения возвратных заморозков. Хорошего вам урожая!

Хозяину на заметку!

Если вы имеете холодный подвал, где храните луковицы и корнеплоды до начала сезона, то не забывайте время от времени окинуть все хозяйским взглядом. Важно вовремя отделить больные или подгнившие клубни. Если очаг гниения мал, можно попробовать вырезать больную ткань до здоровой и обязательно продезинфицировать, если гниль только пошла, можно даже зеленкой. Для того чтобы сохранить в полном объеме заложенные на хранение картофель, свеклу и морковь, наведите порядок в кладовке, уберите прошлогодние остатки овощей. Не менее чем за неделю до закладки на хранение обязательно продезинфицируйте помещение 3%-ным раствором медного купороса, побелите стены и потолок свежегашеной известью. Перед закладкой урожая обязательно просушите овощи от избыточной влаги под навесом в тени.





Астраханская область

ДОСЬЕ

■ Герман Иванников начинал свой агробизнес как частник с теплиц. Выращивал ранние томаты. Инженерное образование помогло наладить хозяйство. Супруга, дочь и сыновья – его главные вдохновители и помощники. Земля требует постоянного внимания, поэтому семейный бизнес как нельзя лучше подходит для работы на ней.

■ 2006 год стал переломным в судьбе коммерсанта – помог нацпроект по развитию АПК. Построенная тогда первая теплица позволила увеличить объем саженцев, разнообразить ассортимент, заняться любимыми хвойными и плодовыми деревьями. Результат не заставил долго ждать – за продукцией Астраханского питомника многолетних цветов и декоративных кустарников в сезон выстраивается очередь.

■ В 2007 году достижения мецената отмечены медалью «За вклад перед Астраханской областью». Герман Иванович всей душой болеет за свои саженцы, вот и решил с нынешней осени проводить для садоводов и дачников мастер-классы. Для него важно не только продать саженцы, но, прежде всего, чтобы они росли и приносили радость людям.



САЖЕНЦЫ, ВЫРАЩЕННЫЕ С ОСОБОЙ ЛЮБОВЬЮ

«Самый прекрасный человек из тех, кого я знал» – пожалуй, вот так можно назвать историю о Германе Иванникове, – пишет нам Ольга Беребицкая из Астрахани. – Это название знаменитого рассказа Жана Жионо. В небольшой новелле французский писатель рассказал историю пастуха, который сорок лет высаживал деревья и превратил пустую долину в прекрасный лес. Подобно литературному персонажу, вот уже долгие годы астраханский предприниматель Герман Иванников занимается озеленением и благоустройством сел и городов».

В прошлом году в селе Килинчи была открыта самая большая мечеть в Астраханской области. Строилась она двадцать три года всем миром. В сборе средств на ее строительство принимали участие и татары, и русские, и представители других народов, проживающих в регионе. Это очень характерно для Астрахани, где не просто сосуществуют, а дружат и помогают друг другу люди разных национальностей и вероисповеданий. А недавно возле храма появился роскошный парк, где высажены саженцы катальпы, березы, туи, голубых елей и 150 кустов роз. Озеленением занимался Астраханский питомник многолетних цветов и декоративных кустарников. Но посадкой растений дело не ограничилось. Руководитель питомника Герман Иванников решил взять благотворительное шефство над этим новым парком.

– Ведь как иногда бывает, – говорит Герман Иванович, – посадят где-то саженцы, а о поливе и дальнейшем уходе не позаботятся, и растения погибают. В нашем жарком, засушливом климате без полива нельзя. И потому я уже за свой счет приобрел насосную установку и трубы. Полностью организовал систему орошения. Часто приезжаю в Килинчи, смотрю, как приживаются растения. Если какие-то саженцы не примутся, обязательно высаживаю новые. Планирую посадить здесь еще несколько десятков розовых кустов. Уверен, и жизнью это не раз подтверждалось, что все добрые дела обязательно добром и возвращаются!

Благодаря Герману Иванникову в астраханских степях растут липы, катальпы, ели и туи, бесчисленное количество разнообразных цветов, яблони и груши, черешни и персики. А когда посадил свое первое дерево, 69-летний бизнесмен уже и не помнит.

– Жизнь – она интересная и непредсказуемая штука, – продолжает Герман Иванович. – От механика дослужился до начальника автобазы. Уже в зрелом возрасте кардинально поменял жизнь. С 2000 года целиком отдал себя любимому делу.

Как было бы хорошо, если каждый человек в своей жизни посадил бы по одному саженцу, чтобы у всех было свое, родное дерево.



Уверен, и жизнью это не раз подтверждалось, что все добрые дела обязательно добром и возвращаются!

Начинал с пустыря и вагончика (он же жилье, офис и склад) и огромного желания много и упорно работать, чтобы получать истинную радость от плодов своего труда и в прямом, и в переносном смысле. Постигал теорию и практику агрономии одновременно.

– Три года назад администрация Приволжского района выделила под питомник землю в поселке Садовый, там сейчас работает и «прописано» мое цветочно-кустовое предприятие, – рассказывает Герман Иванников. – Местная власть считает важной нашу работу и во всем поддерживает. В этом году планируем закончить освоение выделенных питомнику дополнительных земельных площадей. Как-то на встрече с губернатором слово дал, что будет в Астрахани свой питомник хвойных. И он будет! Адаптированные к нашему климату туи, голубые ели, можжевельники уже в скором времени украсят город.

История французского пастуха была выдуманной. Писатель Жан Жионо написал рассказ, чтобы люди полюбили деревья, а вернее, полюбили их сажать. Но если его персонаж – художественный вымысел, то Герман Иванников – реальный человек, наш современник, социально ответственный бизнесмен, делающий все от него зависящее, чтобы наши села и города стали краше и лучше.

– У многих народов есть добрая традиция: когда рождается ребенок, высаживают деревце. У нас на Руси в честь сына сажали дуб, в честь дочери – березу или сосну. Дерево росло вместе с человеком, и считалось, что оно охраняет его от бед, дает силы, исцеляет от болезней. Слово «здоровье» и означает «с древо» – «живи как дерево». Будь здоров, значит, будь с деревом, таким же крепким. Как было бы хорошо, если каждый человек в своей жизни посадил бы по одному саженцу, чтобы у всех было свое, родное дерево, – мечтает Герман Иванников.

Адаптированные к климату региона хвойные красавицы уже в скором времени украсят городские улицы и площади

Герман Иванников взял благотворительное шефство над новым парком в астраханском селе Килинчи, где посадил растения из собственного питомника



Вместо послесловия

Создание парковых зон и озеленение территорий в Астраханской области – труд нелегкий. Но если твои саженцы высажены с особой любовью, им не страшны ни испепеляющее жаркое лето, ни бесснежные морозные зимы, ни весенний паводок. Хвойные парки и аллеи Германа Иванникова – живой пример того, что даже в неблагоприятных климатических условиях можно вырастить прекрасные деревья на радость ныне живущим и на память тем, кто будет жить в родном краю в будущем.



ШЕФЫ ПОМОГАЮТ ДЕТЯМ

В преддверии Нового года все ждут чуда, особенно малыши. Каждый из нас думает, что бы такого удивительного подарить своему ребенку. Однако есть люди, которые в эти дни помнят и о других детях, которые по воле судьбы оказались лишены материнской заботы. Ведь дети-сироты и дети, оставшиеся без попечения родителей, тоже ждут подарков, с любовью и теплотой приготовленных именно для них.



Вот уже который год накануне праздника в детский дом села Порецкое приходят сотрудники Чувашского филиала Россельхозбанка, чтобы поздравить ребят и преподнести им подарки. Они бывают здесь часто, и не только по праздничным дням. Каждый визит банковских работников дети ждут с нетерпением и всегда встречают их как самых желанных гостей.

НОВОГОДНИЙ ХОРОВОД

Благодаря поддержке шефов новогодняя елка в Порецком детдоме стала по-особому яркой и запоминающейся. На этот раз детишек ждали не только сладкие сюрпризы, но и увлекательное представление. Игры, конкурсы и шутки закуружили ребятню в беззаботном хороводе. Особо отличившимся воспитанникам, а также тем, кто принимает участие в общественной жизни и имеет достижения в учебе, вручили призы. И, конечно же, все без исключения получили подарки от Деда Мороза. Ребята не остались в долгу и подготовили для шефов памятные поделки и стихи.

– По сложившейся традиции, мы активно участвуем в проведении новогодних утренников для

детей-сирот, – говорит председатель попечительского совета детского дома, директор Чувашского филиала Россельхозбанка Ирина Письменская. – И стараемся каждый раз придумать что-нибудь новое, оригинальное, чтобы удивить ребят. В прошлом году, например, сделали своим подшефным приятный сюрприз – подарили билеты на лучшее новогоднее представление республики – в Театр оперы и балета. Туда, где проводятся президентские елки.

ОТ ВСЕГО СЕРДЦА

Россельхозбанк помогает этому детдому на регулярной основе и уже давно.

– С 2006 года только на реконструкцию помещений банком выделено более двух с половиной миллионов рублей благотворительной помощи, – рассказывает директор Порецкого детского дома имени И. Н. Ульянова для детей-сирот и детей, оставшихся без попечения родителей, Лидия Бикина. – На эти деньги мы полностью заменили теплотрассы, провели горячую воду. В одном из двух спальных корпусов сделали ремонт. Обставили комнаты современной мебелью.



1. Директор Чувашиянского филиала банка Ирина Письменная уверена, что решить проблемы детей-сирот можно

2. На новогодней елке глава администрации Поречского района Евгений Лебедев (справа) вручил шефам детского дома благодарственные письма за всестороннюю помощь интернату и поддержку детей-сирот

3. Игры, конкурсы и шутки закружили ребятню и их шефов в праздничном хороводе

4. Для самых желанных гостей – сотрудников Россельхозбанка воспитанники детского дома придумали и поставили веселую сценку

Самым главным подарком стало то, что благодаря поддержке банка у работников детдома вернулось желание творить, а дети научились ценить красоту, когда увидели, что все создается для них, для их радости и полноценного развития.

По словам Лидии Викторовны, детдом получает всестороннюю помощь от Россельхозбанка на укрепление материально-технической базы.

– Теперь в корпусах работают душевые, дети могут пользоваться ими, когда хотят, а раньше мылись раз в неделю – в детдомовской бане и зубы чистили холодной водой, – вспоминает хозяйка детского дома. – А самым главным подарком стало то, что благодаря такой поддержке у работников детдома вернулось желание творить, а дети научились ценить красоту, когда увидели, что все создается для них, для их радости и полноценного развития.

СДЕЛАЙ МИР ДОБРЕЕ

Вот уже несколько лет как Россельхозбанк взял шефство и над выпускниками Поречского детского дома, чтобы помочь им сделать первые шаги в самостоятельной жизни. Члены попечительского совета стараются постоянно встречаться с ребятами, выясняют, какие у них проблемы, помогают в решении различных жизненных ситуаций. И даже устраивали для них в одном из популярных кафе импровизированную встречу выпускников.

Директор Чувашиянского филиала уверена, что решить проблемы детей-сирот можно.

– Мир бы стал намного добрее, если бы все равнодушные люди объединились и приняли личное участие в жизни детей-сирот, – говорит Ирина Письменная. – Для этого нужно просто позвонить в ближайший детдом и предложить свою пусть небольшую, но помощь.





Элина БЫСТРИЦКАЯ:

САМОЕ ГЛАВНОЕ – СО СВОЕЙ СОВЕСТЬЮ ЖИТЬ В ЛАДУ

Имя Элины Быстрицкой давно стало легендой. Гениальная актриса, с достоинством несущая по жизни венец красоты российской сцены и экрана, покорила зрителей в 50-х годах XX века, блестяще сыграв роль Аксиньи в киноэпопее Сергея Герасимова «Тихий Дон» по одноименному роману Михаила Шолохова. Покоряет, восхищает она и сегодня. В жизни народной артистки СССР было все: стремительные взлеты, трагические годы простоя, поисков и ожиданий. Природа щедро наделила ее талантом и силой духа, которая позволила сохранить себя и свой дар на пути от простой санитарки в военном госпитале до кумира поколений. Время не властно над великой актрисой. Она по-прежнему блистает особой, царственной красотой.

Текст: Евгений Шульга



Любимый пекинес Элины Быстрицкой вот уже пятнадцатый год живет вместе с ней и, по словам актрисы, обожает домашнюю жизнь

Элина Авраамовна, вы потрясающе выглядите. Кстати, вам часто говорили, что вы очень красивая?

– Да, в общем-то, говорили. Первый раз я услышала это в 41-м году – уже был развернут госпиталь, я шла мимо и услышала, как один раненый солдатик другому сказал: «Какая хорошенькая девушка!» Я даже оглянулась, чтобы посмотреть, о ком это он, но вокруг никого не было. Дома долго разглядывала себя в зеркале и решила, что они просто ничего не понимают: какой я была, такой и осталась. С тех пор и повелось.

– Что чаще всего вспоминается вам из детства?

– Войну я прошла в действующей армии, и все это время мечтала снова увидеть заснеженный Крещатик (главная улица Киева. – прим. ред.) и над ним черное небо с большими-большими звездами. Это было воспоминание о мирной жизни: меня, маленькую, папа с мамой ведут за руки, а вокруг сугробы, и я смотрю в небо. Когда тебя крепко держат родители, можно запрокинуть голову и глядеть вверх. Потом такого неба уже никогда не видела. Думаю, это тот случай, когда деревья были большими.

– У войны, говорят, не женское лицо, тем более не детское, а вы попали на фронт 13-летней девочкой. Многие ваши ровесницы тогда уезжали с бабушками в тыл, в эвакуацию. У вас никогда не возникал вопрос: «А почему, собственно, я на фронте?»

– Нет, потому что сама туда рвалась – это был абсолютно искренний порыв. Сначала была на подхвате, а потом прослушала курсы медсестер и оказалась в лаборатории. Это дело было мне и раньше знакомо – папа очень хотел, чтобы я стала медсестрой, и часто с собой брал. В палаты меня старались не пускать. А во время приема раненых весь личный состав госпиталя



был наготове, поэтому и мне приходилось и носилки носить, и за ранеными ухаживать. Так до ноября 1944 года со всеми наступлениями, обстрелами, круглосуточными дежурствами я работала. Но я не жаловалась. Я гордилась тем, что могу помочь фронту.

– А впереди вас ждали замечательные фильмы – «Неоконченная повесть», «Тихий Дон», «Добровольцы»... В СМИ писали, что на роль Аксиньи вас утвердил Михаил Шолохов.

– Да, на «Тихий Дон» было много претенденток, а утверждал сам Шолохов. Он приехал на художественный совет и сказал, кто будет играть Аксинью.

– Но все равно какая-то внутренняя убежденность у вас была, что это именно ваша роль?

– Дело в том, что когда я еще училась в театральном институте, взяла для курсовой работы отрывок

Надо не делать другим плохо, и тогда тебе будет хорошо. Меня так учила бабушка, это мне говорила мама, и за свою жизнь я никому сознательно не причинила боли – просто этого избегаю.



1.



2.



3.

1. По словам Михаила Шолохова, Элина Быстрицкая – это «Аксинья, лучше которой уже никогда не будет»

2. В мелодраме «Неоконченная повесть» актриса блистательно сыграла роль участкового врача, которая полностью отдает себя профессии

3. Кинолента «Добровольцы» с Элиной Быстрицкой и Михаилом Ульяновым в главных ролях по праву считается шедевром советского кино

из «Тихого Дона», а мой педагог сказал мне, что «Аксинья – это не ваше дело, вам ближе шиллеровская Луиза». А я считала, что мое. Меня романтическая героиня отнюдь не прельщала, а вот казачка – другое дело. И мне нужно было доказать. Понимаете, я же видела казачек, я понимала разницу между казачками и обычными женщинами. Я это поняла во время войны, когда наш передвижной госпиталь какое-то время стоял в станице. Я обязана была про этих женщин рассказать. Притом что Шолохов потрясающий роман написал, я просто равного не знаю. В Америке у Митчелл «Унесенные ветром» – про них эпопея. А у Шолохова «Тихий Дон» – это про нас. Поэтому я думала, что просто обязана была показать, что я могу. И когда узнала, что Герасимов хочет снимать «Тихий Дон», то сама позвонила ему и попросила кинопробу.

Конкурс был большой, и я была счастлива, когда победила. Между прочим, мою героиню казаки замечательно приняли. 30 старейшин вручили мне грамоту на пергаменте в виде свитка, где объявили меня почетной казачкой, и просили впредь называться Аксиньей Донской. Естественно, я отказалась, потому что отцовской фамилией дорожила.

– А как проходили съемки «Тихого Дона»? В свое время вы сказали, что роль Аксиньи вас истощила. Что вы имели в виду?

– Это очень тяжелая драматическая роль, а сказала я так потому, что отказалась играть в театре Катерину в «Грозе». Просто физически была тогда еще не готова. Я так устала на съемках. Хотя у нас подобралась очень хорошая актерская группа – Герасимов умел создать ансамбль, и работа у него стала для меня большой школой.

Подготовка к съемкам шла довольно долго. Мне пришлось набрать необходимый для образа вес, научиться ездить верхом, носить воду на коромысле, выкатывать белье. У казаков тогда это был единственный способ глажки сурового полотна. В съемочной группе никто не знал, как это делается, а я знала, потому что вспомнила, как моя бабушка выкатывала белье. Оно наматывается на валик и с помощью плоской волнистой доски прокатывается. Мне очень нравился звук, который получался при этом, нравилось, как бабушка работала, ритм ее движений. У нее были очень красивые плечи, шея, посадка головы. Мы звали ее Екатерина Великая. И вот пока я все не сделала, как она, не успокоилась.

– Сложно было, наверное, не только пережить бурю страстей, но и усвоить специфический казацкий говор, повадки.

– Как раз это было для меня очень легко, потому что украинский я знаю, а он напевно созвучен с донским наречием. Ну а самое главное то, как я уже сказала, что во время войны наш госпиталь около двух месяцев стоял в станице, и я с этими людьми много общалась, непроизвольно все схватывая. И потом, что сделал Герасимов? Вся массовка – это участники самодельного казачьего хора с хутора Диченского. Их пригласили в Москву, все время они были с нами, и мы сразу же погрузились в среду (моей наставницей, как сейчас помню, была баба Уля). Герасимов накануне съемок всех нас собрал и объявил: «Завтра мы начинаем работу над «Тихим Доном», поэтому вам придется стать другими людьми. Присмотритесь внимательно к тем, кто с вами будет сниматься, руки свои сделайте – они должны стать не изнеженными, а крестьянскими, как у людей, работающих на земле».

– И как «сделали» руки?

– Сергей Аполлинариевич посоветовал: «Побольше стирайте, мойте посуду, скоблите полы, наводите у себя дома порядок».

– Какое глубоко проникновение в материал! А вам, молодой актрисе, подобные задания Герасимова тяжело давались?

– Знаете, мне было девять лет, когда бабушка сказала: «Дытынко, вымой полы». С этих пор мне доверили хозяйничать по дому. И потом я уже никакой физической работы не боялась. Кстати, сначала на роль Григория Мелехова был утвержден не Петр Глебов, а другой артист (да и я пробовалась на студии в течение полугода несколько раз). Однажды увидела, как этот артист пробкой вылетел из кабинета Герасимова со словами: «Что я – сумасшедший, руки совать в навоз!» У Глебова же были крепкие, жилистые ладони человека, который может все.

– Интересно, это правда, что для роли Аксины вы поправились на 15 килограммов, для чего пришлось объедаться яблоками?

– Не яблоками, представьте, а сметаной с медом – это был сущий кошмар! Герасимов предупредил: «Если не наберешь вес, играть не будешь», а потерять «Тихий Дон» я не хотела.

– Видимо, эта роль наложила отпечаток на всю вашу кинокарьеру, потому что впредь режиссеры смотрели на вас сквозь призму Аксины.

– Вы совершенно правы, и Лельку, например, в «Добровольцах» я буквально выпросила. Благо очень дружила с семьей композитора Фрадкина, который писал для этого фильма музыку. Вообще-то, считаю, что пробу просить не стыдно, – это ж не роль. Я и в «Тихий Дон» сама напросилась – на то у меня причина была.

– Элина Авраамовна, вы очень сильный человек. Вам это мешало в жизни или помогало?

– Думаете, я ничего не потеряла из-за своего характера? Очень много потерь у меня было. Именно из-за этого. Очень много. Но, слава богу, время это прошло, и сегодня я заработала у-ва-же-ние. Понимаете? А вела я себя так, как могла. Да, я была

с принципами. Ругала ли себя за это? Нет, потому что знала – не могу по-другому. Я это очень хорошо знала. Так меня воспитали. Так я жила. И никогда себе не изменяла. Я нуждаюсь во всем, в чем нуждается нормальный современный человек. Но ради денег никогда не пойду делать что-то недостойное. У меня нет каких-то шикарных апартаментов. Дача – государственная. Но я люблю там бывать. Дом старенький, уютный, теплый, добротно сделан. Я благодарна Правительству России за то, что они мне выделили его. Я в состоянии жить на то, что мне платят за мою работу.

– Чего вы еще ждете в жизни, и что вам дает силы?

– Когда что-то болит – плохо, когда здоровье не докучает – хорошо, но я работаю, я еще нужна и могу подарить радость людям, которые приходят в зрительный зал. Я счастлива, что еще в состоянии что-то сделать, помочь своим близким, друзьям. Чтобы постоянно общаться с сестрой, которая уехала за рубеж, купила себе ноутбук и освоила его. И вообще, Интернет мне помогает, я благодаря ему узнаю, что происходит в мире.

Люблю активный отдых, обожаю рыбалку. Когда в Литве работала, я любила на озера ездить, с удочкой могла просидеть десять часов в лодочке. Даже под дождем. Чтобы поймать хоть что-нибудь. А потом весь улов отдавала кошкам.

Я не пью, давно не курю, бросила в 1976 году. Питаюсь не жирно, не остро, не ем жареного. Ну, еще я двигаюсь, конечно. Моя малявочка, я имею в виду своего пекинеса Фифу, требует к себе много внимания. Эта собачка живет у меня много лет, мы с ней друг друга понимаем, она

только что не разговаривает. Ее мне подарил совершенно незнакомый человек. На прощание я спросила, как же его зовут. С тех пор каждое утро – это у меня стало такой же привычкой, как зарядка, – я повторяю имя этого человека и прошу для него у Бога благополучия: чтобы все дела его ладились, чтобы он был здоров.

– Дай Бог, чтобы и у вас было все хорошо, чтобы были новые роли в кино и театре.

– Вы знаете, не любые. Вот если бы появился какой-то сценарий, который бы увлек, вдохновил, но пока ни один из тех, что предлагали, как-то не впечатлил. Честно говоря, сегодня хотела бы сыграть старую сельскую учительницу, которая все видит, понимает и со многим, увы, не согласна.

– Глядя на вас, согласишься в то, что время не властно над некоторыми женщинами. Что нужно делать, чтобы оставаться такой красивой и привлекательной?

– Спасибо вам за такую оценку. Нет, я ни разу не обращалась к пластическим хирургам. У меня свои методы, позволяющие поддерживать форму, – они не хуже и не такие болезненные. Помните «Портрет Дориана Грея»? Надо не делать другим плохо, и тогда тебе будет хорошо. Меня так учила бабушка, это мне говорила мама, и за свою жизнь я никому сознательно не причинила боли – просто этого избегаю. Не позволила себе ни одного поступка, за который было бы стыдно. Самое главное – со своей совестью жить в ладу.



ДОСЬЕ

■ Элина Быстрицкая родилась 4 апреля 1928 года в Киеве в семье военного врача и больничного повара. Во время войны работала в передвижном госпитале. В 1944–1947 годах училась в медтехникуме на акушера-гинеколога, по окончании зачислилась на филологический факультет Нежинского пединститута. В 1948 году поступила в Киевский институт театрального искусства. В 1953–1958 годах работала в Вильнюсском русском драматическом театре, в Московском драматическом театре имени А. С. Пушкина. С 1958 года – актриса Академического Малого театра.

■ Народная артистка СССР, России, Грузии, Azerbaijan и Казахстана. Награждена орденами «За заслуги перед Отечеством» I и II степеней, Октябрьской Революции, Отечественной войны II степени и дважды орденом «Знак Почета». Лауреат премии Правительства России в области культуры, премий «Триумф» и «Кумир».

■ Всенародную любовь принесли роли в картинах «Неоконченная повесть», «Тихий Дон», «Добровольцы», «Все остается людям», «Дачники», «Дикое поле». С 1978 года преподает в Высшем театральном училище им. М. С. Щепкина и ГИТИС имени А. В. Луначарского.

■ Доктор искусствоведения, профессор Российской академии театрального искусства, президент Благотворительного фонда в поддержку искусства и науки, вице-президент Международного фонда охраны здоровья матери и ребенка. Полковник казачьих войск. Автор книги «Встречи под звездой надежды».



Символ Ставрополя – Ангел-Хранитель города

ВОТ ЭТО ФАКТЫ!

■ На относительно небольшой территории Ставропольского края уместился туристический потенциал нескольких европейских государств. Здесь можно побывать в районе вечной мерзлоты у подножия горы Развалка в Пятигорске. Можно спуститься в Кумо-Манычскую впадину и подняться на полторы тысячи метров в горы.

■ В Ставропольском крае расположено более 2000 памятников истории и культуры, в том числе два музея-заповедника федерального значения – Лермонтовский в Пятигорске и Татарское городище в Ставрополе.

■ Каждый год спортсмены из многих стран съезжаются в окрестности горы Юца, чтобы в упоительном полете на дирижаблях насладиться красотой предгорий Кавказа. Окрестности этой горы признаны одним из лучших дельта-парадомов.

Символом Кавказских Минеральных Вод издавна стал Орел, терзающий змею



Пропахшие горьковатым запахом чабреца и полыни бескрайние степи, величественные горы, на седых вершинах которых никогда не тают снега, лесные дебри, бирюзовые озера и живописные водопады, руины и памятники далекого прошлого. Все это – Ставрополье, жемчужина юга, край удивительных контрастов, издревле известный как щедрая житница и царская здравница.

КРАЙ ЗОЛОТОГО КОЛОСА

Ставропольский край расположен в пограничной зоне между Европой и Азией, в центральной части Предкавказья, западной части Прикаспийской низменности и на северных склонах Большого Кавказа. Граничит с Ростовской областью, Краснодарским краем, Калмыкией, Дагестаном, Чеченской, Кабардино-Балкарской, Карачаево-Черкесской республиками и Северной Осетией-Аланией.

На протяжении более чем двух веков на территории края сложились традиции совместного проживания людей, имеющих различные этнические и религиозные корни. Сегодня здесь в мире и согласии живут представители 118 национальностей и 25 этнических групп – всего около 2,8 миллиона человек.

РЕГИОН

Ставропольский край – один из ведущих агропромышленных регионов страны. Сельское хозяйство специализируется на выращивании зерна и подсолнечника, ведущая роль в животноводстве принадлежит скотоводству и тонкорунному овцеводству. Широко развито садоводство, виноградарство, птицеводство и пчеловодство.

Основные отрасли промышленности – машиностроение, электроэнергетика, добыча и переработка нефти и газа. На территории региона расположены 39 нефтяных и 13 газовых месторождений. Хорошо развиты пищевая, химическая, стекольная, легкая, мебельная и микробиологическая отрасли промышленности.

ФИЛИАЛ

Ставропольский филиал Россельхозбанка приступил к работе 27 сентября 2000 года. Сегодня филиал представлен 20 дополнительными офисами и одним операционным. На территории тех районов, где отсутствуют отделения банка, работают мобильные офисы.

В настоящее время в филиале обслуживается свыше 41 тысячи клиентов, из которых более 37 тысяч – физические лица. Россельхозбанк стабильно наращивает объемы кредитно-финансовой поддержки АПК региона. На сегодняшний день кредитный портфель Ставропольского филиала превысил девять миллиардов рублей, из них около 90% приходится на сельскохозяйственные предприятия.

В Ставропольском крае родились генеральный секретарь ЦК КПСС, первый Президент СССР Михаил Горбачев, лауреат Нобелевской премии по литературе, писатель и публицист Александр Солженицын, олимпийская чемпионка по фигурному катанию Елена Бережная и другие талантливые люди.



Михаил Горбачев



Александр Солженицын



Елена Бережная



Ставропольский край

ЧЕМ ЗНАМЕНИТО СТАВРОПОЛЬЕ

Ставрополье – уникальный регион, не имеющий аналогов по своим природно-лечебным ресурсам. Минеральные воды в сочетании с лечебными грязями озера Тамбукан, около 320 солнечных дней в году и неповторимый природный ландшафт привлекают в этот благодатный край тысячи туристов со всего мира.

ЗОЛОТОЕ РУНО

Ставропольские тонкорунные бараны уверенно держат марку и считаются лучшими в России. Третья часть всех племенных заводов и пятая часть поголовья овец страны находится в Ставрополье. В крае действует широкая сеть репродукторов и ферм, которые поставляют овец в хозяйства не только СНГ, но и дальнего зарубежья.



БОГАТЫРСКИЙ НАПИТОК

Михаил Лермонтов писал про Кавказские Минеральные Воды: «Воздух там чист, как молитва ребенка; и люди, как вольные птицы, живут беззаботно». Здесь сконцентрировано свыше 100 целебных источников. В Карловых Варах, к примеру, немногим более 60, а в Баден-Бадене – около 20. Врачующая сила местных родников известна издавна. Отголосок древних легенд содержится и в названии одной из популярных минеральных вод – нарзана. На русский язык он переводится как «богатырский напиток», «вода богатырей».



РОДИНА ВЕЛИКАНОВ ДРЕВНОСТИ



Ставрополь – единственный город на планете, краеведческий музей-заповедник которого располагает двумя полными скелетами южных слонов, обитавших на Земле три миллиона лет назад. Символично и то, что самая первая в России находка южного слона была сделана в 1887 году на территории Ставрополя. В экспозиции музея представлено два из пяти известных в мире полных скелетов этих редких животных, найденных в крае. Три другие сенсационные палеонтологические находки хранятся в Санкт-Петербурге, Тбилиси и Париже.

ЖИТНИЦА РОССИИ

Ставрополье многие годы сохраняет позиции одного из крупнейших в России зернопроизводящих регионов и поставщика высококачественного зерна. В крае за два последних года собраны рекордные урожаи зерновых. При этом доля продовольственного зерна составляет 82%. Это один из лучших результатов в Российской Федерации.



ТОМУЗЛОВСКИЕ ЧУДОВИЩА

Своеобразным символом края является скала Лягушка, что на Ставропольской возвышенности. Именно здесь находятся так называемые Томузловские чудовища – геолого-геоморфологические объекты природного происхождения. В этом районе ученые обнаружили 10 уникальных пещер, ставших известными как Каменные Сарай. Неподалеку находится Киселевский каменный курган высотой 170 метров, представляющий собой причудливо нагроможденные камни в виде старика и слона.



ЗНАЕТЕ ЛИ ВЫ, ЧТО?

Знаменитый Провал в Пятигорске удивляет всех, кто хотя бы раз побывал на Кавказских Минеральных Водах. Чем в свое время и воспользовался великий комбинатор Остап Бендер, самовольно установив плату за вход в карстовую пещеру.





В последние годы в дизайне сельских и загородных домов снова приобретают популярность каминны. И это вполне объяснимо, ведь комнатная печь с открытой топкой является не только одним из главных украшений домашнего интерьера, но и замечательным отопительным прибором. В данной статье мы расскажем, как построить стильный и практичный камин с дымоходом своими руками и при этом не наломать дров.

ТЕПЛО СЕМЕЙНОГО ОЧАГА

СПРАВКА

Камин (от латинского *caminus* – «очаг, жаровня, печь») – тип комнатной печи с открытой топкой и прямым дымоходом. Состоит из трех основных частей: П-образный портал (передняя часть, украшенная декором), топка (камера сгорания топлива) и дымоход (труба для отвода дыма и обеспечения тяги).

Изготовить простейшую печь самостоятельно можно при помощи множества каменных материалов, однако наиболее оптимальным является классический вариант – из кирпича. Традиционный камин, встроенный в кирпичную стену, выглядит достаточно органично и идеально впишется в интерьер комнаты. Так как оба элемента выполнены из одного материала, камин является как будто естественной частью самой стены. Причем технология закладки кирпичного камина в доме ничем не отличается от строительства камина на даче, а кирпич только подчеркнет дух старинного сельского жилища.

Если же вы решили строить из камня, вам понадобится алмазная пила, чтобы выпилить блоки нужного размера. Таким образом, вы избежите крошения материала. Самым дешевым и не требующим сложных расчетов является фальшкамин, сделанный из гипсокартона. Что требуется, так это навыки работы

с этим материалом, однако он и служит всего лишь элементом декора и не может быть использован для обогрева помещения.

Шаг 1

ВАЖНЕЙ ВСЕГО – БЕЗОПАСНОСТЬ

Главное при изготовлении любого камина своими руками – строго придерживаться правил, гарантирующих его безопасное использование. В первую очередь, он не должен представлять даже малейшую опасность во время своей работы. Это касается как герметичности конструкции самодельного камина и выбора специальных термостойких материалов для его изготовления, так и размеров топочной камеры и дымоходной системы.

Перед началом постройки открытого очага обязательно изучите местные строительные нормы и правила противопожарной безопасности, где все эти параметры указаны.

Шаг 2

СЕМЬ РАЗ ОТМЕРЬ, ОДИН РАЗ ПОСТРОЙ

Прежде всего, нужно измерить место, которое вы отведете под печь. Помните, если вы решили построить настоящий камин своими руками, в случае если ваши измерения будут неточны, его переделка отнимет слишком много времени, сил и денег.

При расчетах надо учесть, что топка должна быть достаточно большой, чтобы в нее спо-

Хозяину на заметку!

Оптимальным считается, когда глубина топки (расстояние от фронтальной до задней поверхности топочной камеры) соответствует двум третям ее высоты. Увеличение глубины снижает тепловую эффективность печи, а уменьшение может привести к задымлению каминной комнаты. Таким образом, топка, к примеру, высотой 60 сантиметров должна иметь глубину 40 сантиметров.

Знаете ли вы, что?

Если вы решили заняться строительством не в сезон, вам придется работать в более суровых условиях, нежели летом. Но плюсы зимних работ перекрывают все эти издержки. Во-первых, положительным моментом является то, что в этот период стройматериалы стоят на 15-25% дешевле. Это связано с тем, что летом стройкой занимаются как частники, так и профессионалы, а чем больше спрос, тем выше и цены. Во-вторых, материалы, используемые в это время года, обладают лучшими свойствами.

койно могли поместиться несколько больших поленьев одновременно и чтобы избежать задымления комнаты. Однако если глубина топки будет слишком большой, все тепло от камина будет уходить в трубу, а не в комнату. Желательно придерживаться пропорций между объемом камина и объемом комнаты около 1:60. То есть если объем комнаты составляет 30 кубических метров, объем камина должен быть в районе 0,5 кубического метра.

Шаг 3

ПРИСТУПАЕМ К СТРОИТЕЛЬНЫМ РАБОТАМ

Теперь самое время сделать раствор – он не должен быть жидким и по консистенции должен напоминать тесто. Не забывайте, что раствор наносится только на камень, а не на место кладки. Кладка топки камина производится по тонкой прямоугольной рейке. Помните, что для основания камина, также как и для всей топки, подойдет только огнеупорный и жаростойкий камень, который не позволит камину перегреваться.

Для того чтобы больше тепла попадало в комнату, а не уходило в трубу, боковые стенки топки выкладывают развернутыми наружу. Подобным же образом заднюю стенку наклоняют вперед.



Лучше всего топить камин березовыми дровами, которые, сгорая, наполняют дом приятным ароматом и не засоряют дымоход копотью

Когда кладка кирпича или камня закончена, и раствор высох, нанесите его снова на те места кладки, где проявились трещинки.

Шаг 4

ДЕЛАЕМ ОБЛИЦОВКУ ТОПКИ И ПОРТАЛА

Внутреннюю поверхность топки камина нужно облицовывать термостойким материалом, таким как огнеупорный кирпич. Притопочная зона также должна быть сделана из жаропрочного материала, например, кафеля, чтобы служить хорошей изоляцией полового покрытия от летящих из камина искр. Для облицовки портала подойдут менее устойчивые к экстремальным температурам материалы, чем те, что вы использовали для топки. Можно воспользоваться гладкой или рельефной плиткой, покрытой белой или цветной глазурью (майоликовой) либо терракотовой плиткой. Выбор изразцов зависит только от ваших возможностей, вкуса и воображения.

Теперь вы знаете, как сделать камин самостоятельно, и можете смело приступать к кладке печи своей мечты уже сейчас. Начав постройку ближе к новогодним праздникам, уже в рождественские каникулы вы сможете собраться всей семьей у домашнего очага.

Начав постройку камина ближе к новогодним праздникам, уже в рождественские каникулы вы сможете собраться всей семьей у домашнего очага.

КСТАТИ

Задняя стенка топочной камеры обычно делается на 15 сантиметров уже, чем передняя. Эта конструктивная особенность помогает оттоку дыма. Боковые стенки топливника на высоте примерно в 35 сантиметров должны сужаться, образуя каминное «горло», что позволяет отражать лучистое тепло, усиливает тягу и увеличивает тепловую эффективность камина. Для управления тягой печи не забудьте предусмотреть регулируемые заслонки в верхней части дымохода на высоте 20 сантиметров от отверстия топки. Они служат для регулирования тяги и предотвращения попадания внешнего воздуха в комнату, когда камин не работает.

Как правильно рассчитать размеры дымохода

Для нормального функционирования самодельного камина важно грамотно рассчитать размеры дымохода. Площадь сечения дымоходных труб не должна быть менее одной десятой площади сечения топочной камеры, когда длина дымохода составляет 4,5 метра или больше. Длиной трубы при этом считается расстояние от выходного патрубка до верхней части дымохода. При меньшей длине соотношение между площадью сечения дымоходной трубы и площадью камина не должно быть менее одной восьмой. Допустим, что длина вашего дымохода больше 4,5 метров. Тогда для топочной камеры шириной 45 сантиметров и высотой 36 сантиметров, имеющей площадь сечения 1620 квадратных сантиметров, вам потребуется стандартный дымоход с диаметром 150 миллиметров и площадью сечения 177 квадратных сантиметров. Подобным образом можно рассчитать размеры топки и для дымоходов более короткой длины (менее 4,5 метров).





Говорят, что в горах Адыгеи, в глухих урочищах, среди каменных завалов и буреломов, до сих пор встречаются следы, похожие на человеческие, размера этак 70-го. В этнографическом парке «Беловодье», что на полдороге от Майкопа до селения Гузерипль, при въезде в горный поселок Каменноостровский выставлена гипсовая копия такого отпечатка, а создатель экспозиции Владимир Меликов искренне верит в существование в этих краях снежного или лесного человека.

ПО СЛЕДАМ СНЕЖНОГО ЧЕЛОВЕКА



Республика
Адыгея

Охотники за йети, безрезультатно обследовав Памир, Тибет и даже Вологодскую область, все чаще обращают свой взор на Кавказ, на его глухой северный склон, густо покрытый лесами, где много пещер и водопадов, обилие дичи и рыбы. В горных селах есть охотники, которые совершенно точно видели следы, а то и сталкивались нос к носу с лесным чудищем, с ног до головы покрытым шерстью. Хотя и говорят, что они с перепугу приняли за снежного человека медведя, очевидцы боятся и клянутся, что это был тот самый лесной получеловек, которого еще в древности в этих местах называли Мезленук.

Туристу на заметку!

Если верить древнему эпосу «Нарты» и народным сказаниям, относящимся к раннему Средневековью, Мезленук был немного сентиментальным и до ужаса любознательным, да и понимать человеческий язык научился тоже из чистого любопытства. Когда наступали сумерки, подкрадывался к человеческим жилищам, устраивался под окнами и слушал, о чем говорили люди, а то залезал на крышу поближе к дымовой трубе, доносящей все разговоры. Правда, если в темноте он путал хижину и располагался возле женской половины, то визгу и крику было немало, когда кто-нибудь случайно наткнулся на что-то большое и мохнатое, мирно сопящее на крыльце. Мезленуку становилось от этого не по себе, и он извинялся, как умел: оставлял у ворот то ягоды, то лесные цветы. Но люди не понимали, что лесной получеловек просит прощения, и пугали детей: не будешь слушаться, заберет тебя с собой Мезленук, заведет в дебри нехоженые, в горы высокие, а там бросит на съедение диким зверям.

ЧАРУЮЩЕЕ ОЧАРОВАНИЕ БЕЛОВОДЬЯ

Самые достоверные свидетельства существования лесного получеловека в Адыгее собраны в комплексе «Беловодье», который представляет собой замок-музей местных достопримечательностей, включающий в себя этнографический, археологический и палеонтологический залы.

Здесь можно ознакомиться с историей, культурой и бытом адыгов, увидеть доисторический дольмен, чудом сохранившийся до наших дней, и не менее древние аммониты – окаменевшие останки вымерших беспозвоночных моллюсков, старинные жернова, черепа зубров и даже старую ветряную мельницу, в которой, по местному преданию, живут вурдалаки. Однако не собрание древностей и, конечно, не герои фильмов в жанре хоррор притягивают в Беловодье тысячи туристов со всей страны. Следы былой цивилизации можно встретить и в других регионах нашей необъятной Родины. Сюда едут в поисках Мезленука.

ПЕЩЕРА СНЕЖНОГО ЧЕЛОВЕКА

В этнографическом комплексе Владимира Меликова очень трепетно относятся ко всему, что имеет отношение к этому удивительному явлению природы, до сих пор неразгаданному человеческим разумом. Мезленук, ставший героем фольклора и предметом страсти искателей приключений, сегодня нашел себе пристанище в этой гостеприимной усадьбе. Пусть не совсем реальный, а в бронзе, но зато такой же мохнатый и веселый. Это первый в мире памятник лесному получеловеку. В подземелье замка воссоздана и пещера



Мезленука, которая скрупулезно реконструировалась по рассказам очевидцев.

Владимир Меликов сам проводит экскурсии и охотно пересказывает легенды о снежном чуде.

– Мезленук живет в наших горах так давно, что никто уже и не вспомнит, когда он впервые здесь появился, – говорит Владимир Геннадьевич. – В одном из эпических преданий повествуется, что главный бог древних кавказских народов Тха повелел отвести ему обширные угодья и не беспокоить его попусту. По словам очевидцев, Мезленук по натуре добрый и незлобный. Из оружия носит с собой только старый топорик. Никогда особо человеку не досаждал, лишь изредка стращал охотников, которые забредали на его территорию: тихо подкрадывался и громко хохотал. А женщин и детей вовсе не трогал, а наоборот, вытапывал для них дорожку прямо к ягодным местам.

ТАИНСТВЕННЫЙ ОТПЕЧАТОК

Деревянная лестница из пещеры ведет в каминный зал, увешанный охотничьими трофеями. Именно здесь хранится главная ценность комплекса – гипсовый слепок отпечатка ноги снежного человека. Этот след был обнаружен охотниками в начале декабря 1993 года в ущелья ручья Мешоко, что примерно в девяти километрах от Каменномоетского.

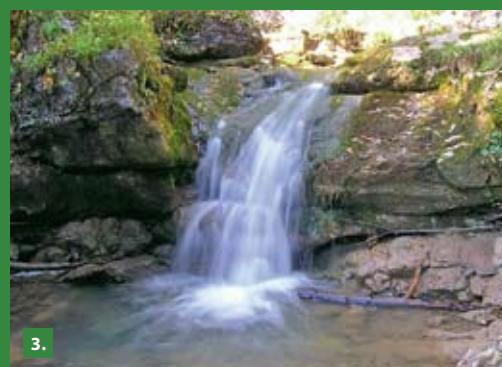
Раритет занял достойное место среди многочисленных ценных экспонатов музея, а Владимир Меликов получил железный аргумент в споре с туристами, которые не верили в существование снежного человека в горах Адыгеи.

– Много можно рассказывать интересного про диких обитателей Кавказского заповедника, а лучше всего приехать в гости в наш загадочный край, чтобы своими глазами увидеть Мезленука, – говорит владелец замка лесного

В подземелье замка по рассказам очевидцев скрупулезно воссоздана пещера Мезленука

Что посмотреть?

Ежегодно тысячи туристов приезжают в Каменномоетский, чтобы изучить его живописные окрестности, изобилующие удивительными и красивыми творениями природы, захватывающими дух своей величественностью и первозданностью. Самый значимый из них Хаджохский каньон (1), который представляет собой уникальное естественное образование, завораживающее воображение необузданной дикой красотой. Восхитительным местом является долина ручья Большой Руфабго с великолепными карстовыми пещерами. Недалеко от первого водопада Руфабго в Большой Азишской пещере находятся знаменитые Хаджохские столбы (2). Стоянка первобытного человека, рассыпающийся сверкающими брызгами каскад водопадов и необычайные гроты расположены в ущелье Мешоко (3). Путешественники справедливо замечают, что воздух здесь чист и целебен, головокружительно прозрачен, а его животворящая энергия наполняет тело бодростью и легкостью.





Владимир Меликов считает, что Мезленук достоин того, чтобы стать еще одной брендовой достопримечательностью Адыгеи

КОММЕНТАРИЙ

Чениб Зарема,

начальник отдела розничных продаж Адыгейского филиала Россельхозбанка:

— Хозяин уникального этнографического комплекса «Беловодье» Владимир Меликов — личность своего рода уникальная. Он получил образование стоматолога, а посвятил почти всю свою жизнь поискам лесного получеловека. В любом деле важно любить то, чем ты занимаешься и все делать от души. Меликов относится именно к этой категории замечательных людей. Арендовав в 1993 году заброшенный овраг на краю поселка, расчистил завалы камней, осушил болото и построил настоящий замок-музей, экспонатам которого могут позавидовать даже знаменитые сокровищницы древностей мира. В прошлом году при поддержке Адыгейского филиала Россельхозбанка предприниматель начал строительство этнопарка. По его словам, главным ее украшением станет средневековая башня, которая воссоздается по старинным гравюрам.



Жемчужина этнопарка «Беловодье» — музейный комплекс, построенный в стиле Средневековья, ко времени которого относятся первые упоминания о Мезленуке

В горных селах есть охотники, которые совершенно точно видели следы, а то и сталкивались нос к носу с лесным чудищем, с ног до головы покрытым шерстью.

получеловека. — А вдруг именно вам повезет?! В любом случае море позитивных впечатлений и эмоций вам гарантировано. Побывав хотя бы раз, туристы стремятся вернуться сюда снова и снова, чтобы еще раз прикоснуться к удивительной красоте, увидеть дивные пейзажи, изучить все достопримечательности, запечатлеть в памяти всю неповторимую изысканность и неординарность этих мест.

Посетителей побывало в этом красивейшем этнопарке уже немало, в том числе и известные люди приезжают. Художник Геннадий Приведенцев после всего увиденного так вдохновился, что написал в дар музею картину. И отметил, что у него не оста-

лось сомнений, где на самом деле надо искать снежного человека.

ВОРОТА В СКАЗОЧНЫЙ УГОЛОК

Кроме музея лесного получеловека, территория этнопарка «Беловодье» включает в себя зону отдыха с летними беседками и парковку для транспорта. Есть ресторан с домашней кухней. Ландшафтная архитектура представлена экзотическими растениями. В живом уголке нашло себе пристанище семейство енотов, которые сами приболудились и теперь живут по соседству с мини-свинками и пушистыми кроликами. Неподалеку бьет родник с целебной водой, впадающий в маленький пруд, где плавают лебеди, утки, нутрии и золотые рыбки.

Благодаря интересным экскурсионным программам и отличному транспортному сообщению (сюда можно добраться на поезде или маршрутном автобусе) отдых в Беловодье станет приятным и незабываемым.

— Наше селение издревле называют входными воротами в сказочный уголок горной Адыгеи — в верховья реки Белой и долину аммонитов, — продолжает с упоением рассказывать Владимир Меликов. — Любителям путешествий он известен как Хаджох. Так раньше назывался располагавшийся здесь черкесский аул, а затем и железнодорожная станция, являющаяся конечной на ветке, которая идет сюда через Майкоп из Белореченска. Поселок служит отправной точкой для популярных туристских маршрутов, которые ведут в долины рек Даха, Сахрая, Ходзя, Фарса и к Черному морю. Отсюда начинаются горные тропы на знаменитое плато Лагонаки и западные бастионы царства вечных снегов на Кавказе — вершины Фишт и Оштен.



Гипсовый отпечаток ноги снежного человека — главный раритет и гордость музея



ДЕРЕВЕНСКИЕ КОРНИ НОВОГОДНЕГО ПРАЗДНИКА

У древних народов новогодние празднества совпадали с приходом весны. Доподлинно известно, что в Месопотамии еще 25 веков назад проводы старого года отмечали в конце марта, когда начинались полевые работы. В России, как и по всей Европе, Новый год перенесли на 1 января только в XVIII веке. Однако и сегодня этот праздник не утратил исконных крестьянских традиций, которые своими корнями уходят в глубокое прошлое, когда он завершал старый и начинал новый земледельческий год.

До нашей эры

Монгольский Новый год с тех далеких времен совпадает с праздником скотоводов. Вероятно, поэтому их Дед Мороз напоминает пастуха: он одет в мохнатую шубу и лисью шапку. В руках у него бич, а на боку – огниво, кремль и табакерка. Это древние принадлежности кочевника, который не боится странствий и одиночества.

Жители Эфиопии отмечают первый день нового года как праздник обновления природы и сбора урожая. Одним из важных ритуалов является купание в реке. После этого все идет на площадь и разжигают костер из сухих ветвей пальмы или эвкалипта. В Бразилии Новый год встречают на пляже, и даже те, кто живет далеко, стараются приехать к морю, чтобы зажечь свечи и преподнести кормильцу рыбаков подношения – лепестки цветов на маленьких кораблях.

Средневековье

Хорваты важное значение с древних времен придают сжиганию ритуального полена. Они вносят древесину в дом, поливают ее вином и посыпают зерном, украшают ветками сосны и лавра. Затем кладут в камин, поджигают и следят за тем, чтобы огонь до утра не погас.

С наступлением сумерек вьетнамские крестьяне по старинной традиции разводят костры в садах, на улицах и на углях готовят особые лакомства из риса. В эту ночь принято дарить друг другу веточки персикового дерева с набухшими почками.

Древние века

Вплоть до XIV столетия на Руси Новый год и Масленицу отмечали в один день – после разлива рек, когда приступали к посевной. В это время приносили жертвы богам, прося щедрого урожая. Народная традиция сохранила старинные обычаи празднования Новолетия: со времен древних славян унаследованы народные гулянья, ряженые, скоморохи, гадания и украшение ели.

Норвегия хранит предание о короле Олафе II, который спас раненую козу, сняв ее со скалы. Бедное животное доставили во дворец, вылечили и отпустили. В знак благодарности коза каждую ночь приносила своему спасителю редкие целебные растения. С тех пор здесь всегда под Новый год готовят ей праздничное угощение – сухие колосья овса.

Эпоха Возрождения

В итальянской провинции издавна существует обычай 1 января рано утром приходить в гости с водицей из родника и оливковой веточкой. На новогоднем столе у итальянцев и сегодня обязательно присутствуют орехи, чечевица и виноград – символы крестьянского благополучия эпохи Возрождения.

Болгарки с тех давних пор пекут кизилевый пирог, который испокон веков считается обязательным атрибутом земледельческого праздника.



В НАШИ ДНИ

В полночь в каждую финскую деревню на санях, запряженных оленями – древний символ новогоднего праздника, въезжает местный Дед Мороз – Йоулупукки и начинает раздавать подарки.

С последним ударом часов уходящего года в сельских усадьбах Болгарии на три минуты гасят свет, и по древнему обычаю все целуются, кто с кем хочет. Шотландцы в полночь с первым ударом часов идут друг к другу в гости с куском угля, чтобы подарить его хозяевам со словами: «Да будет гореть огонь в вашем очаге!» Чем ярче жаровня, тем удачнее будет наступающий год.

На Кубе в канун Нового года заполняют водой всю посуду, которая есть в доме, а в полночь начинают выливать ее из окон. Так все жители Острова свободы желают новому земледельческому году светлого и чистого, как вода, пути. В Японии вместо 12 звучит 108 ударов колокола, а лучшим новогодним аксессуаром считаются грабли – чтобы загребать счастье.

Вот это факты!

С 1930-го по 1947 год 1 января в СССР был обычным рабочим днем. И только по закону от 23 декабря 1947 года он стал праздничным и выходным.
С 2005 года в России с 1 по 5 января установлены новогодние каникулы, и эти дни объявлены нерабочими, а с учетом выходных дней и Рождества – официального праздничного дня, выходные в 2013 году продлятся восемь дней.



Издrevле в крестьянских семьях было принято выставлять на новогодний стол птицу или рыбу, и она обязательно должна быть целой. Это чтобы чувствовалось: мы – семья, мы вместе, одно целое, мы едины.

«Парижский словарь московитов» (XVI век) сохранил русское название новогоднего праздника: до конца XIV века на Руси новый год наступал 1 марта и назывался Первый день во году, он отмечался в день Масленицы, когда провожали зиму и встречали весну



ЖУРНАЛ ПРАКТИЧЕСКАГО СЕЛЬСКАГО ХОЗЯЙСТВА И ДОМОВОДСТВА.
Основанъ въ 1885 г. Н. И. Сельскимъ. Съ 1898 г. издается П. П. Сойкинымъ.
Допущенъ Учен. Комит. Минист. Нар. Просвѣщ. для фундаментальныхъ библиотекъ техническихъ учебныхъ заведеній, реальныхъ училищъ, учительскихъ семинарій и издѣльныхъ училищъ.
Подписной годъ считается съ 1 ноября по 1 ноября.



Рис. 160.

Что дѣлать въ плодовомъ саду зимой?

Обыкновенно говорятъ и думаютъ, что зимой плодоводу нечего дѣлать и онъ можетъ спокойно почивать на лаврахъ! Но это неверно и, кромѣ того, такое убѣжденіе вредно, какъ для плодовыхъ садовъ, такъ и для самихъ плодоводовъ, живущихъ надеждами на свои сады.

Пока зима еще не исполнѣ и не вездѣ прошла, постараемся убѣдить необузданныхъ — предпринять и выполнить въ саду зимнія работы, которыя дадутъ имъ большее основаніе питаться надеждами и большую возможность вполнѣ удовлетворить потребности предстоящихъ урожаевъ.

Гдѣ сельскіе хозяева, имѣющие сады для домашнихъ надобностей, — гдѣ любители плодоводства, дѣлающие свои деревья и кладущие свой животъ за своихъ любимцевъ, гдѣ плодоводы-промышленники, живущіе свое благосостояніе на урожаихъ своихъ садовъ! Если вы не обходили еще своихъ садовъ, особенно зимнихъ, то



Рис. 162.

зимней стужи, избѣгая неприятности завязнуть въ сѣтяхъ сугробахъ или не надѣясь видѣть въ нихъ, что нибудь для себя интересное, надѣньте хотя охотничью обувь и поспѣвайте за мной въ свои сады.

Вотъ — посмотрите на оголенные маты вашихъ деревьевъ;

Листая подшивку «Сельскаго Хозяина» вековой давности, понимаешь, что советы нашихъ предковъ вовсе не устарѣли. Вотъ, къ примеру, заметка «Что дѣлать въ плодовомъ саду зимой».

Она начинается со слов: «Обыкновенно говорятъ и думаютъ, что зимой плодоводу нечего дѣлать, и онъ можетъ спокойно почивать на лаврахъ! Но это неверно и, кромѣ того, вредно какъ для плодовыхъ садовъ, такъ и для самихъ плодоводовъ, живущихъ надеждами на свои сады». Время показало, что это абсолютно правильно. Старинные рецепты могутъ пригодиться сельскому хозяину на практикѣ и сегодня. Потому мы и предлагаемъ вамъ внимательно прочесть статью, напечатанную въ журналѣ 100 летъ назадъ.



Рис. 163.

там, кое-где, остались почему-то засохшие, но не упавшие листья. По нашему, быть может, тут нет ничего особенного, вы не желаете обратить на это внимание и хотите идти дальше. Но я прошу вас полюбопытствовать и сорвать несколько таких листочков. Вы с трудом их сорвете: они оказываются приклепанными к веткам очень крепкой паутиной, свернутой по несколько выстрелов и склепанных такой же крепкой паутиной тканью (рис. 163-й) в довольно плотный комок; вы разрывая листья и внутри обнаруживаете из околочившихся состояний, закутанная также крепкой паутиной, небольшие гусеницы. Если вы оставите подобные свертки листьев, то весной, с распусканием листьев, они оживут и начнут уничтожать листья яблонь и груш, кормя им до июня месяца, когда свивают себе коконы и селят в них до конца этого месяца; в конце же июня они вылупляются уже в виде красивых бабочек бабочек двух, немного различающихся между собой, типов — самоцв и самок, о коих можете составить понятие по рис. 164 (1 и 2-й). Эти бабочки называются *латогузками* (*Porthea chrysorrhoea*). В средине июля самки откладывают на листьях кустики яиц (содержащих до 275 штук в каждой) и закрывают их золотистобархатистыми пухом. Из под этого золотистого бархата к концу лета выползают небольшие гусеницы, которые снова грызут листья ваших деревьев, а к осени свивают себе такая же гильда из листьев, как и вы видели (рис. 163-й) и как их остается еще довольно на ваших деревьях. Итак, вы видите, уважаемые читатели, что оставив эти свертки листьев на деревьях, вы поощряете врагов ваших деревьев. Не хотите сами заняться стемкой этих сухих пучков листьев, так пошлите рабочих; назначьте им, напр., 5 — 10 коп. за сотню таких сверток и будьте уверены, что тогда рабочие стараются не оставить на деревьях ни одного такого свертка и вы освободитесь от громадного количества уснувших на время ваших врагов, собиравшихся с весны подтачивать ваше благосостояние. Все принесенные свертки (гильды) вы бросаете в печь и никто из закутаных в них ваших врагов не воскреснет больше. Не всегда, однако, удобно бывает снимать с деревьев эти гильды: иногда из них бывают высоко, в ветвях дерева, и недоступны; тогда же на дерево зимой не сядут, ибо ветки очень хрупки и легко обламываются; поэтому, лучше из длинную палку, заострить ее кончик и сдвигать на кончик ее несколько расщепов (рис. 165-й). Подойдя к цели расщепленной палки под черешки засохших листьев, их можно зацеплять на кончик палки и, повернув ее по ее оси или толкая вверх, срывать гусеничные гильды с ветвей (рис. 166-й). Некоторые же садоводы употребляют особые факелы для сжигания гильд, но факелами обжигаются также и ветви, да притом факелы довольно дороги и не всегда их можно приобрести. Впрочем, при осторожном обращении можно с успехом применять мажонки керосиновые лампочки-контики без стекол, которая привязывать к длинным шестам.

В. Пашкевич.

(Окончание будет).

Что делать в плодовых садах зимой?

(Окончание. — Ст. № 19).

Уничтожением гильд, латогузок еще не оканчивается наш зимний обзор садов. Посмотрите на некоторые годовалые ветки, — что это за утолщения места на ветках? Вы видите как бы четкообразную нить, обвитую спиральным кольцом вокруг ветки (рис. 168). Это яички бабочки, называемой *колчаном шелководом* или *шелководом колчаном* (*), крепко прилепленные к веткам; с трудом удается разорвать кольцо и сорвать с ветки полушпильки этого колчана. Собирайте, гг., тщательно эти яички колчатого шелковода. Гдѣ неудобно руками, срубайте часть ветки с яичками посредством секатора (садовых ножниц), надвигая на палку (рис. 169-й); если же оставите их в покое, то весной выплывут гусеницы, которые также станут грызть листья на плодовых деревьях, а обнаженные деревья не способны будут произвести плоды.



Рис. 165.

Но вот уже и полдень; солнце светит ярко, срымы деревья нагреваются и тем ближе к поверхности снѣга, тем сильнее, так как в этих местах на столах падают и прямые солнечные лучи, и отраженные снѣгом, — это опасно для деревьев: ночью их скуют морозом, быстрее же охлаждение нагретых мест сдѣлать то, что здесь *живая кора отмирает совершенно и весной отомрет*. Воспользуйтесь же окружающим снѣгом и с помощью лопаты скучите низ столам ваших яблонь, груш, слив и др. деревьев насколько возможно выше (рис. 170-й). Не бойтесь, если вам скажут, будто снѣг, оседая, обдерет кору: этого не случится, потому что вокруг немного нагретых столам снѣг таит. Набросанный конус снѣга защитит столам от награвания и отмерзания его коры. Снѣжные конусы поставьте на столам и особенно сильно с южной стороны, а потому делайте их с этой стороны толще и выше; когда конусы осадят и частью станут, возобновите их, пока есть снѣг. Если вами было замечено появление в саду мышей, то, набросав конусом снѣга столам, утаптывайте плотно снѣг, чтобы мыши не могли проникнуть в эту плотную, почти ледяную массу; не мешайте также разбросать вокруг столам зерна, отравленные стрихнином, мышьяком или другим ядом, если только по саду не ходит у вас домашняя птица.



Рис. 171.

При обильном выпадении снѣга, он, накопясь массами на ветках, густых кроны, может их обломать; а потому в подобных случаях садите пройти раз — другой по саду с палкой и гдѣ стряхните дерево, гдѣ ударит снѣг палкой по сучьям, — снѣг свалится и дерево избежит опасности. И слышу с некоторых сторон жалобы: да у нас и снѣгу то нет, тоб окупить низ столам, а морозом донимают. В таком случае, гг., возьмите кирки, сбейте ими земляныя глыбы и колья на междурядьях полосах и навешивайте из них конусы вокруг столам. Но еще легче наломать веток с разных деревьев и кустарников, — и лучше всего колочих, как, напр., боярышник, бѣлая акация, шиповник и т. п., — оставить эти ветви столам и стянуть их вокруг столам или проволокой (рис. 171-й). Кстати и замечу, что к ним, и солнце не пагубит сильно, и мороз не столь крепко подѣлывает на них, чтобы отморозить кору.



Рис. 170.

Если осенью кора на столам не была очищена от мхов, лишайников и отмерших и распространившихся ее кусков, готовых отвалиться при сильном усилии, то обкоблите ее кот заостренными ребром досочки при первых теплых весенних днях, а весь мусор, упавший со столам, соберите на «радио» и сожгите, так как в нем будет не одно яичко, но одна гусеница, куколка и личинка предвѣщих бабочек и личинок, которые, с весной, то грызут бы почки и листья плодовых деревьев, то портили бы молодую завязь, то гадали бы листья.

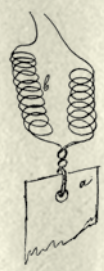


Рис. 172.

Заглянем еще в сад любителя. Как здесь разнообразны ветви деревьев. Это оттого, что почти каждое дерево здесь представляет собою отдельный сорт. Любитель содержит много разных сортов; он их испытывает каждый по своему. Чтобы не потерять из их разнообразия, называйте, любитель, на ветви деревьев ярлычки с названиями, с замѣтками и пр. На его сортовых деревьях повешено даже больше десятка ярлычков на каждом, потому что каждый боковой сук здесь приват особый сорт. Но чтобы мы виделим Ветром разлетело много ярлычки, другие боятся, что готовы сейчас упасть, на третьих стараемся прочитывать надписи; но это с трудом удается нам: она выветривается, стерлась; а вот проволока крепко привязана к ветке, на которой повешены ярлычки, — ветка из поперек почти перевернута. Все это не ладно: надо исправить, пока не подоспела весна сада и сельскохозяйственная горячка.



Рис. 173.

Выветрившиеся ярлычки надо заменить новыми. Для этого лучше всего возьмите ярлыки, не более прочные материалы. Купите тонких ланковых листов и нарежьте пластины, не величайте годных для ярлычков; купите также оцинкованной тонкой проволоки; пройдите гвоздем дыры в пластины а и проденьте в них куски проволоки в достаточной длины, причем свободные ее концы сверните спиралью, оборачивая вокруг, напр., ручки пера или вершины веретена; но часть каждого конца оставьте прямой для завязывания (рис. 172-й). Можно купить и готовые ланковые ярлычки, продающиеся во многих садовых заведениях (напр., у Пимера и Сына, в Москве, и др.). Самыми прочными чернилами для писания на цинк служат раствор хлористой платины (жидкость золотистого цѣта); вывешивать его лучше всего из крупного аптекарского склада, напр., от Штоля и Пиндта из С.-Петербурга или от южно-русского общества торговли аптекарскими товарами в Киевѣ. Упав хлористой платины (*Platinum chloratum solutum*) обходится около 1 р. 20 к.; но ею можно написать больше 1000 ярлычков. Писать сдѣлать гусеницы пером, причем ланковые пластины должны быть хорошо вытерты, а еще лучше — смыты слабым раствором соляной кислоты и высушены. Хлористая платина тотчас поскл написанием ею чернѣет и надпись не выветривается течение нескольких десятков лет. Написав ярлычки, навѣсьте их так, чтобы спираль проволоки окружала собою этикетированный сук; для того же, чтобы подвешенный ярлык не болтался свободно, другой его конец также сдѣлать привязывать к сук мочалой (рис. 173-й). По мѣрѣ утолщения сук, спираль проволоки развѣрнется и не врѣзывается в кору; мочала же ежегодно должна быть возобновляема. Таким образом вы, любитель, обозначите наши сорта черенками, но внесете в русское сортовѣдѣние новой путаницы, которая так много причинила и причиняет маа отечественному плододовству!

Итак, посетите гг. сельские хозяйства-плодоводы исполнить из предложенного нами то, что окажется еще не выполненным; нами; ваши труды будут вознаграждены больше полными урожаем плодов. В. Пашкевич.



Рис. 164.



«Да кулебяку сделай на четыре угла. В один угол положи ты мне щетки осетра да вязугу, в другой запусть гречневой кашицы, да грибочков с лучком, да молок сладких, да мозгов, да еще чего знаешь там этакого. Да исподку-то, исподку-то, понимаешь, пропекли ее так, чтобы рассыпалась, чтобы всю ее проняло, знаешь, соком, чтобы и не успышал ее во рту — как снег бы растаяла».

Н. В. Гоголь

«Первый генерал, взяв в свою очередь газету, прочел: «Из Вятки пишут: «Один из здешних старожилов изобрел следующий оригинальный способ приготовления ухи: взять живого налима, предварительно его высечь; когда же от огорчения печень его увеличится...». Генералы поникли головами. Все, на что бы они не обратили взоры, — все свидетельствовало о еде».

БЛЮДА К НОВОГОДНЕМУ СТОЛУ ИЗ ШКОЛЬНОЙ ПРОГРАММЫ



Ингредиенты: Килограмм мелкой рыбки, 500 граммов налима, одна луковица, шесть горошин перца, пол-лимона, корень петрушки, лавровый лист, укроп и соль.

КУЛЕБЯКА НА ЧЕТЫРЕ УГЛА

Ингредиенты: 500 граммов слоеного теста, 200 граммов грибов, одна луковица, 350 граммов гречки, 200 граммов сыра, 350 граммов шпината, 300 граммов рыбы, одно яйцо.

Приготовление: Грибы обжарить с луком. Шпинат помыть, удалить жесткие части, слегка припустить на сковороде. Как только шпинат обмякнет, посолить, поперчить и снять с огня. Сыр натереть на крупной терке. Рыбу порезать небольшими кусочками, посолить, поперчить. Гречку сварить в воде. Тесто раскатать квадратом 30 на 30 сантиметров. Разные фарши укладывать треугольными слоями, разделяя их тонкими блинчиками. Первый слой положить неравномерно: с одной стороны противня выше, с другой ниже – скошенной горкой. Далее блин, потом слой следующей начинки, уложенной снова углом, но в противоположную сторону. Подготовленный таким образом пирог накрыть листом теста, плотно зашить края «косичкой».

Яйцо слегка взболтать вилкой и смазать им кулебяку. Выпекать пирог в духовке при температуре 190°C в течение 35-45 минут.



В произведениях многих отечественных писателей-классиков упоминаются различные блюда. Например, по воспоминаниям современников, Николай Гоголь очень любил вкусно и плотно поесть. Поэтому неудивительно, что описания кулинарных рецептов в его творчестве так красочны, что у читателя, особенно современного, не знакомого с этими русскими блюдами, невольно возникает желание попробовать эти самые «щи с слоеным пирожком, нарочно сберегаемым для проезжающих в течение нескольких недель. мозги

с горошком, сосиски
с капустой, пулярку
жареную, огурец
соленый
и вечный слое-
ный сладкий
пирожок, всег-
да готовый
к услугам»,
а также «соро-
дники, шанежки,
пряляги, блины,
лепешки со всяки-
ми припеками».

Хозяйке на заметку!

Кулебяка – очень старый вид пирога со слоеной начинкой. Как правило, его подают порезанным на куски и политым топленым маслом в качестве самостоятельного блюда и к бульонам. Русская кулебяка и сейчас присутствует в меню многих ресторанов мира, особенно французских, а вот на родине почти забыта.



СЕКРЕТЫ УМЕЛЬЦА

– Мне достаточно взять рубанок в руки, и я без труда узнаю, откуда инструмент родом. Каждая страна делает их из определенного дерева. Испанцы – из каменного дуба, французы – из груши и яблони, голландцы и англичане – по преимуществу из бука, немцы – из бука и граба. Русские предпочитают дуб, а американцы – желтую березу и всегда стремятся свои антикварные предметы облагородить так, что их принимаешь за новые. Для меня, к примеру, коллекционные вещи как раз и ценны теми отпечатками, которые на них оставляет время. Когда я реставрирую старинный инструмент, то представляю, как выглядел мастер, работавший им, каким он был человеком, какие профессиональные приемы использовал при обработке дерева. На одном из моих коллекционных рубанков остались ямочки от пальцев столяра, так часто им пользовались. Представляете, следы какого гигантского труда он несет на себе?!

МАСТЕР НА ВСЕ РУБАНКИ

Олег Оленев попал на страницы Книги рекордов России как обладатель самой большой в стране коллекции рубанков и миниатюрных инструментов. Причем все 80 мини-копий столярного антиквариата он сделал своими руками. В доме мастера вся мебель – шкафы, комоды, кровати, стулья – и окна с дверьми изготовлены им с помощью тех самых коллекционных раритетов.

Любовь к работе с деревом у Олега Оленева возникла еще в юные годы. Начиная с гитар, потом взялся мастерить мебель и пристрастился к столярному ремеслу. Тогда же стала пополняться его коллекция редких инструментов. Сейчас оленевский фонд насчитывает антиквариата четыре шкафа, набитых под завязку, и заполненный до краев гараж. А это ни много ни мало – 790 рубанков со всего света, от Голландии и Германии до Японии и Штатов. Самый ценный трофей – из Англии, почерневший от времени, с патиной двух с половиной веков. Есть в его уникальном собрании инструмент размером чуть больше ногтя на большом пальце взрослого человека и фуганок-гигант длиной 90 сантиметров.

Сейчас коллекционер думает капитализировать свое необычное хобби. Сравнительно недавно, но крепко засевшая в его уме идея – открыть первый в стране частный музей столярных инструментов. Будут в экспозиции и рубанки, сделанные самим умельцем, в том числе реплики старинных орудий труда, воспроизведенные по гравюрам XVIII-XIX веков.

– На отдельные экземпляры ушли целые месяцы работы, – рассказывает Олег. – Причем все копии сделаны из тех же ценных пород дерева, что и их прототипы.

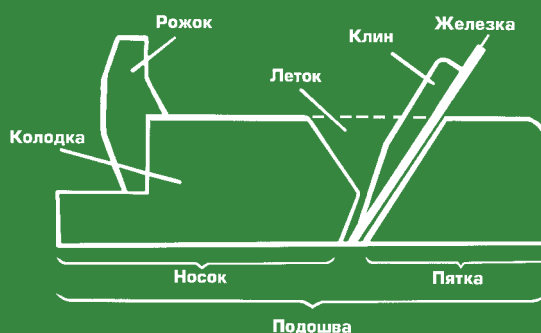
Дом под музей талантливый мастеровой уже строит. Своими руками и на собственные средства.



Деревянные фуганки по определению способны к более филигранной обработке материала, чем металлические

Главные детали

Рубанок в любом хозяйстве все равно что для писателя ручка – первый и основной инструмент. У любого мастера в арсенале всегда есть несколько металлических рубанков, но самые любимые – деревянные. Ими можно обработать кривые поверхности настолько гладко, что до отделки зачистка не нужна. А ведь рубанок можно мастерить из распространенных пород древесины самостоятельно. Специально под свои руки и приемы работы. Схема – перед вами. Дело осталось за малым – выбрать качественный материал, собрать инструмент и можно приступать к обработке дерева на рубанке, сделанном своими руками.





Ваш финансовый гороскоп на декабрь 2012



ОВЕН



Овны, как и весь текущий год, будут сосредоточены на деньгах, поэтому в первой половине месяца семье внимания уделять немного. Работа будет способствовать аккумулированию капитала на ваших счетах, а родным и близким лучше посвящать время уже с третьей декады месяца. Тогда же лучше заняться и подарками – праздничный дух Нового года сменит рабочий настрой.

Денежные дни – 1, 14, 20 декабря.

ЛЕВ



Львы задумаются о скором наступлении праздников и решат собрать всю свою большую семью за праздничным столом. И чем больше будет друзей и родственников, тем больше радости это принесет Львам! Самое время навести порядок в доме – что-то починить, где-то прибить. Воспользуйтесь потребительским кредитом на любые цели – это быстрое универсальное средство для решения мелких бытовых вопросов.

Удачные дни – 2, 7 – 10, 29 – 31 декабря.

СТРЕЛЕЦ



Девиз Стрельцов в декабре «не оставляй на завтра то, что можно сделать сегодня». Поэтому Стрельцы, со свойственной им оптимистичностью, решат не оставлять дел на следующий год, а доделать все в этом, и неважно, что остался всего лишь месяц. Много сил и энергии уйдет на завершение начатых проектов. Все получится, но главное – не хвастаться своими планами.

Особенно продуктивной окажется первая декада месяца.

ТЕЛЕЦ



Тельцы захотят устроить роскошный Новый год для своих близких. Ваше желание побаловать родных дорогими подарками уже в начале месяца истощит ваш кошелек. Не изменяйте своей решимости, ведь можно воспользоваться кредитной картой с льготным периодом. Тогда подарки окажутся самыми долгожданными, и благодарность ваших близких будет безграничной.

Удачные дни – 3 – 7, 11, 25 декабря.

ДЕВА



Если остались неподписанными контракты – декабрь самое время для их заключения. Со второй декады много сил отнимет работа: вы будете разрываться между должностными и семейными обязанностями вплоть до самого конца года. На обход магазинов совсем не останется времени, поэтому покупки лучше совершать онлайн, расплачиваясь банковской картой – быстро, удобно и можно получить дополнительные бонусы.

Благополучные дни – 4 – 7, 11 – 15, 30 декабря.

КОЗЕРОГ



Козерогов покинула их вечная напряженная собранность, оставив мудрость, спокойствие и веру в себя и свои силы. Вы в декабре словно жидкое золото – не спеша перетекаете из одной сферы интересов в другую, оставляя после себя яркое сияние, которое дарит окружающим людям спокойствие, теплоту и веру в чудеса, всем так необходимую в преддверии праздников.

Радужные дни – 2 – 5, 7 – 9, 25 декабря.

БЛИЗНЕЦЫ



Близнецы будут увлечены работой. Особенно удачно пройдут юридические сделки. Судебные споры и разбирательства закончатся положительно. В декабре звезды рекомендуют не соглашаться на неожиданные легкие деньги и сделок, сулящих быстрое обогащение и несметные богатства, не заключать. Бесплатный сыр бывает только в мышеловке, помните об этом и не идите на поводу у большой наживы.

Полезные дни – 1, 4, 15 – 19, 28 декабря.

ВЕСЫ



В начале декабря у Весов все спорится: и домашние хлопоты, и работа. У вас все получается словно по волшебству. Однако во второй половине месяца предвкушение праздников настолько вас отвлечет от повседневных дел, что заставить себя работать вы сможете с трудом. Отвлечься от рецептов новогодних блюд можно будет лишь мотивацией денежного вознаграждения за проделанную работу.

Прибыльные дни – 1, 5, 18, 22 декабря.

ВОДОЛЕЙ



В декабре у Водолеев-работников все шансы подняться по карьерной лестнице. Начальство наконец заметит вашу работу и поймет, что такого ценного сотрудника не стоит терять, поэтому вы смело можете рассчитывать на повышение в должности или увеличение оклада. А если вы Водолей-руководитель, то вас ждет признание: люди обявят вас прекрасным управленцем и лидером.

Удачные дни – 7 – 10, 21 – 24 декабря.

РАК



Детишки, внучата, младшие братья и сестры – вот кому достанется все ваше внимание в первых числах декабря. И именно они принесут вам положительные эмоции. Семья и близкие – вот приоритеты декабря. Порадуйте их подарками, но не поддавайтесь сиюминутным желаниям потратить на них все деньги – действуя рассудительно, вы сумеете сохранить бюджет и порадовать родных.

Душевные дни – 1, 8, 17, 25 – 27 декабря.

СКОРПИОН



Скорпионы много трудились в этом году, поэтому идея об отдыхе не будет столь неожиданной. Планы съездить к дальним родственникам на новогодние праздники поддержат близкие. Весь год в финансовом плане вы себя чувствовали баловнем судьбы, но не думайте, что ваш счет не уменьшится в преддверии праздников – придется потратиться и на отдых, и на подарки. Что ж, баловать так баловать!

Счастливые дни 1 – 3, 7, 19 – 22 декабря.

РЫБЫ



В начале декабря давние проекты наконец дадут результаты – вы сдвинетесь с мертвой точки, и ваши, казалось бы безнадежные, дела пойдут в гору. А вот во второй половине месяца вы все чаще будете думать о предстоящих праздниках. Совместные планы с друзьями несколько облегчат ваш кошелек, но зато прибавят веселья и удовольствия на весь праздничный период.

Благоприятна первая декада декабря.



РоссельхозБанк



Вклад «130 ЛЕТ РОСТА!» Ежеквартально растущая ставка



8-800 200-02-90
www.rshb.ru

Вклады
застрахованы



Вклад для физических лиц «130 ЛЕТ РОСТА!» принимается с 10.09.2012 по 31.12.2012 (включительно) на сумму от 3000 рублей РФ, максимальная сумма — без ограничений, на срок 91 день с возможностью автоматической пролонгации (не более 3 раз). Ставка по вкладу 6% годовых, после 1-ой пролонгации-7%, 2-ой-10%, 3-ей-12% годовых. Дополнительные взносы и расходные операции по вкладу не предусмотрены. Проценты выплачиваются ежемесячно путем причисления в последний рабочий день месяца и в день окончания срока вклада к сумме вклада (ежемесячная капитализация). При досрочном востребовании вклада на первоначальном сроке-проценты начисляются по ставке вклада «До востребования». При досрочном востребовании пролонгированного вклада-проценты по всем предшествующим срокам сохраняются, а проценты за последний срок начисляются по ставке вклада «До востребования» (0,01% в рублях РФ на 10.09.2012). ОАО «Россельхозбанк».

*С Новым Годом!
С Новыми
Возможностями!*