

Сельский ХОЗЯИНЪ

февраль – март 2012

Журнал выходит с 1885 года. В 2011 году выпуск возобновлен при поддержке ОАО «Российский Сельскохозяйственный банк»

ЛУННЫЙ
календарь садовода

НОВИНКА!

теперь в новой рубрике
«Хозяйство!»



За околицей

Как сибирские хаски привлекают инвестиции в села



За чашкой чая

Татьяна Доронина:
Ожидания мои
просты – я жду добра,
а значит, живу

стр. 24 – 27



Академия финансов

В Россельхозбанке
стартовала
обучающая программа
«Стань фермером»

стр. 18 – 19



Рецепт успеха

В России впервые
за 20 лет выведена
новая порода
кроликов

стр. 08 – 17



№ 1 (07)

февраль – март 2012:

«Сельский Хозяин».

Журнал сельского хозяйства
и практического домоводства»

Издается с 1885 года.

Выпуск возобновлен в 2011 году

Учредитель:

ЗАО «АГРОкредит-информ»

Главный редактор:

Камиль Феткуллин

Дата подписания в печать:

28.02.2012

Издатель:

ЗАО «АГРОкредит-информ»

Дизайн-макет:

Денис Бугров

Выпускающий редактор:

Александр Орлов

Дизайн и верстка:

Денис Бугров

Над номером работали:

Анна Артемьева,

Диана Антипова,

Валентина Беляева,

Ольга Березина,

Ольга Ворожцова,

Венера Говорухина,

Александра Горкина,

Яков Гуськов,

Юлия Дейнека,

Дмитрий Демидов,

Елена Загорская,

Юлия Иванова,

Светлана Кривенкова,

Алексей Миронов,

Елена Нефедова,

Татьяна Новикова,

Марина Прокошина,

Александра Рашидова,

Алена Ртищева,

Татьяна Рыжикова,

Ольга Смольянова,

Светлана Спирина,

Ольга Трепалина,

Гульшана Файзуллаева,

Евгений Шульга,

Дмитрий Шахтарин,

Ирина Репина

Отдел рекламы:

Елена Михайлова

Тел.: (495) 545-05-10

Тираж: 30 000 экз.

Свидетельство о регистрации

ПИ № ФС77-45178

Распространяется по подписке
и на официальных мероприятиях
ОАО «Россельхозбанк»



Время воплощать мечты!

Многие читатели получили этот номер журнала «Сельский Хозяин» уже на свой домашний адрес по подписке. Надеемся, что Вас порадовало удобство доставки.

Наш первый номер в этом году посвящен реальным возможностям для начинающих фермеров. Мы постарались просто и доступно рассказать о том, как создать свое дело на селе, с чего начать, где и сколько взять денег на бизнес и кто поможет в этом вопросе.

Сейчас очень много возможностей заняться агробизнесом и реализовать свои масштабные планы на селе. Так почему Вы должны упускать свой шанс стать успешным предпринимателем и настоящим хозяином? Главное – получить правильный и своевременный совет! «Сельский Хозяин» предлагает своим читателям пошаговую инструкцию, которая поможет начать фермерский бизнес и сделать его прибыльным.

Из рубрики «Академия финансов» Вы узнаете, какие основные действия, в какой последовательности и для чего нужно совершить на пути к успеху. Это всего четыре шага: составление бизнес-плана, консультация эксперта, получение государственного гранта и при необходимости оформление субсидируемого кредита на создание своего бизнеса. Журнал дает подробные советы по всем этим пунктам. А опыт тех хозяев, которые уже воплощают свои мечты в жизнь и открыли на селе собственный бизнес с нуля – в нашей традиционной рубрике «Рецепт успеха». Мы познакомим Вас с реальными примерами успешного начала фермерского бизнеса. Их опыт и советы могут подсказать Вам идеи для развития своего дела на селе.

**Желаем Вам успеха
во всех начинаниях!**

Содержание

1

Сельский ХозяинЪ

хорошие новости 02

стоп-кадр 07

рецепт успеха 08

делай с нами, делай как мы,
делай лучше нас!

академия финансов 18

инструкция по созданию
своего дела

хозяйство! 20

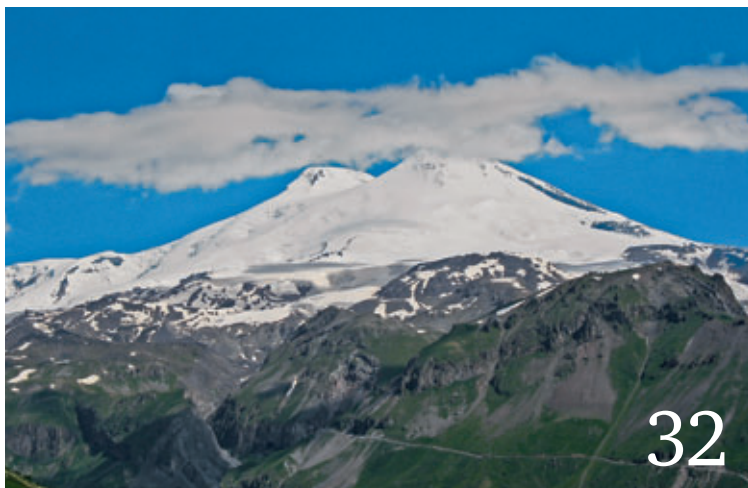
лунный календарь
и полезные советы

за чашкой чая 24

кино и жизнь Татьяны
Дорониной

тест-драйв 28

сильные стороны
культиваторов



- 32 **визитка**
Кабардино-Балкария –
рай для туристов
- 34 **вещь!**
твой помощник – снегоуборщик
- 37 **россельхозбанк:**
что? где? когда?
новая призовая викторина
- 38 **семейный кошелек**
кому на Руси жить хорошо?
серия первая
- 40 **за околцей**
сельский туризм по-карельски
- 42 **эрудит**
разминка для ума
- 44 **настоящее прошлое**
любопытные страницы
из архива
- 46 **хозяйка**
пост во имя любви
- 47 **левша**
комбайн для Золушки
- 48 **ваш финансовый
гороскоп**



РЕСПУБЛИКА ТАТАРСТАН

ДЕЛО
СЕМЕЙНОЕ

Лидером в кредитовании строительства семейных ферм в Республике Татарстан признан филиал Россельхозбанка в Казани. Филиал одним из первых приступил к реализации программы по развитию пилотных семейных молочных ферм на базе КФХ. В республике с помощью Банка построено 287 семейных ферм различного направления.

КАЛМЫКИЯ

ЕСТЬ ТОЛЬКО
ВЕК МЕЖДУ
ПРОШЛЫМ
И БУДУЩИМ

Уважение и почтение выразил своему старейшему клиенту директор Калмыцкого филиала

Россельхозбанка Владилен Васильев, вручив Леониду Санжинову подарок к столетнему юбилею. Леонид Ковальевич – почетный гражданин Элисты и заслуженный учитель России. Нелегкая судьба выпала его поколению: война, депортация, восстановление народного хозяйства.

И, несмотря на все это, им удалось сохранить оптимизм, бодрость духа и веру в жизнь. «Чтобы прожить до ста лет, надо отбросить все плохое и жить по мере возможностей, которые предоставляются человеку», – поделился секретом своего долголетия юбиляр.



РЕСПУБЛИКА АЛТАЙ

БЕЛЫЙ ПРАЗДНИК

Впервые сотрудники Горно-Алтайского филиала Россельхозбанка приняли участие в традиционных обрядах Чага-байрама.

«Чага-байрам» в переводе означает «Белый праздник» и символизирует зиму, наступление нового года по восточному календарю, который чтут многие народы Азии. В этот день принято надевать национальную одежду ручной работы.

На праздник съехались главы сельских поселений, эл-башчи (старейшины) райо-

на, работники музеев и делегации из сельских поселений, молодежь и дети.

Считается, что в этот день нужно накормить как можно больше людей, чтобы наступающий год был удачливым и щедрым на хорошие события. Поэтому сотрудники Шебалинского допозиса Россельхозбанка старательно готовили в большом казане плов и угощали всех гостей праздника. Также все желающие получили консультацию специалистов по интересующим вопросам и символические подарки от Банка.





ВОЛГОГРАДСКАЯ ОБЛАСТЬ

ИЗ КОЗЬЕГО ПУХА



Знаменитые урюпинские вязальщицы получили спецзаказ от Волгоградской администрации на 200 изделий из козьего пуха, связанных по традиционной технологии. Самым необычным пунктом «шерстяного» заказа стали чехлы для iPad. Кстати, именно такой «пушистый» подарок получил на X Международном инвестиционном форуме «Сочи-2011» Владимир Путин.

Поставщиками козьего пуха для шерстяных шедевров является большая часть жителей Урюпинского района. «Коз у нас не держат разве что на балконах много-

этажек», – шутят местные жители. Сейчас вязальщицы оформляют кредиты на закупку расходных материалов.

Для гостей мастер-класса «столицы провинций» вяжут шапки, пуховые варежки и носки, ажурные перчатки и шарфы из тонкой пуховой нити с традиционным растительным орнаментом.

Кстати, за 2011 год кредитно-финансовая поддержка Россельхозбанка жителям и индивидуальным предпринимателям района составила более 150 млн рублей, что почти в два раза больше, чем в 2010 году.

ВОРОНЕЖ

МИЛЛИОН НА ИГРУШКИ



Супермаркет «Бегемотик» открылся в Воронеже при поддержке Россельхозбанка. Владельцы нового магазина игрушек получили 1 млн рублей на развитие бизнеса, став участниками пилотного кредитного продукта «Доступный».

Благодаря этим средствам им удалось запустить работу супермаркета. На торжественном открытии учредители нового бизнеса заявили, что теперь все финансовые вопросы будут решать только с Россельхозбанком!

Первых же посетителей магазина порадовал не только ассортимент и цены нового супермаркета, но и праздничное театрализованное шоу.



СМОЛЕНСК

СПАСИБО ВАМ И СЕРДЦЕМ, И РУКОЙ...



Добрые слова в адрес Россельхозбанка часто звучат в телепередаче «Моя Смоленщина», рассказывающей о сельхозпредприятиях области на канале «Рен ТВ-Смоленск». Герои программы – это хозяева, которые добились успехов своим трудом на земле. И почти все они считают своим долгом выразить благодарность Банку, который помог им реализовать многие начинания.

– Сейчас желающих работать именно в сельском хозяйстве много, – говорит директор ООО «Кварта-Агро» Александр Войтов, один из участников телепередачи. – В реконструированных животноводческих комплексах и на плодородных полях дел хватает. Трудности преодолены. И все это благодаря огромному желанию возродить село и хорошей финансовой поддержке Россельхозбанка.



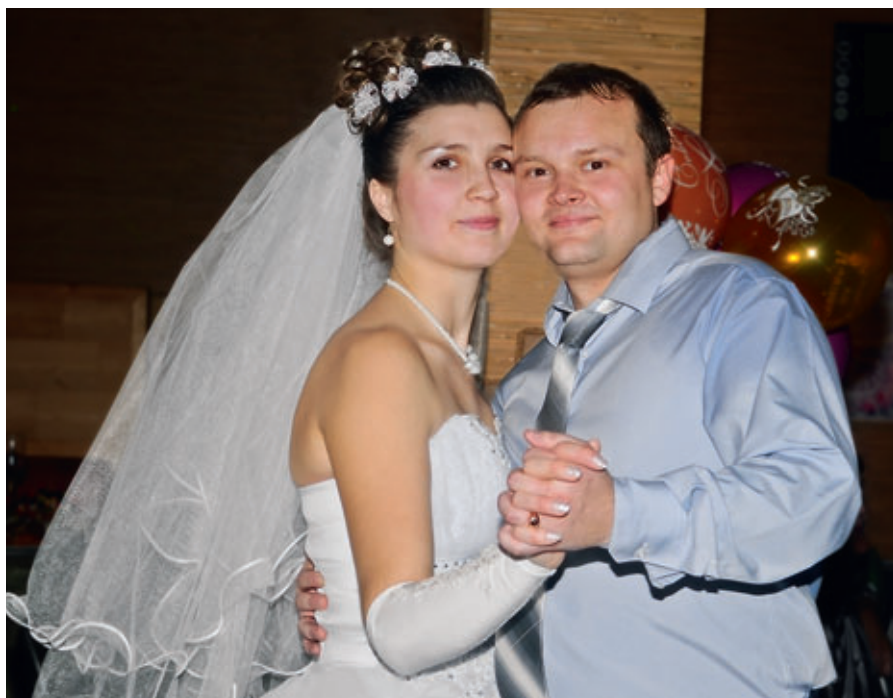
КУРСКАЯ ОБЛАСТЬ

БАНК СЧАСТЬЯ

Екатерина из поселка Глушково Курской области пришла в Россельхозбанк оформить вклад, а нашла там... свою судьбу.

Операционист дополнительного офиса Курского филиала Россельхозбанка Сергей Щедрин влюбился в девушку с первого взгляда. Но профессионализм не подвел молодого человека, он подробно и четко рассказал клиентке обо всех услугах Банка, ответил на все ее вопросы и помог оформить документы. Своей уверенностью и надежностью он покорила девушку настолько, что во время одной из следующих встреч на его предложение руки и сердца Екатерина ответила согласием.

– Конечно, это не в один день все произошло, – улыбается Сергей. – Катя пришла открыть вклад в наш офис летом 2011 года. И обратилась за помощью не к кому-нибудь, а именно ко мне. Она призналась, что долго изучала предложения различных банков, пока решилась прийти в наш офис за консультацией. В тот момент я подумал, что это судьба! С первых минут общения стало ясно, что



мы понравились друг другу. Поэтому, совершенно не смущаясь, обменялись телефонами. Вечером я позвонил и пригласил ее на речку. Так мы стали встречаться. Катя поразила меня легкостью в общении, я сразу стал чувствовать себя рядом с ней комфортно. Думаю, так и должно быть. Она вдохновляла меня на заботу и внимание. У меня сложилось ощущение, что я должен ее опекать, за-

щищать от всех невзгод, стать опорой. В сентябре решился сделать Кате предложение. Волновался, конечно. Выбрал для серьезного разговора ресторан с говорящим названием «Радуга», подумал, что это символично, и совместная жизнь у нас будет такая же – яркая, разноцветная. Вот были мы врозь и словно дождь в душе у каждого. А потом встретили друг друга – и появилась радуга... Недавно мы сыграли свадьбу в том же ресторане.

Свадьба Сергея и Екатерины, как водится, пела и плясала! Коллеги сделали вполне традиционный для банковских работников подарок – деньги. Сейчас счастливые молодожены с удовольствием обустраивают свой дом.

Катя пришла открыть вклад в наш офис летом 2011 года. И обратилась за помощью не к кому-нибудь, а именно ко мне

ПСКОВСКАЯ ОБЛАСТЬ

ВОЗРОЖДЕНИЕ ЭЛЕКТРОНА

В Пскове открылся уникальный спортивно-оздоровительный комплекс «Электрон». Трудно представить, что еще недавно это грандиозное сооружение, сочетающее в себе современные достижения спортивной и развлекательной индустрии, было всего лишь заброшенным полуразрушенным зданием. Благодаря финансовой поддержке Россельхозбанка теперь у псковичей есть замечательный комплекс с огромным плавательным бассейном (длиной 25 метров и шириной 14 метров), водными аттракционами – это и гидромассаж, и противоток, и воздушная кровать, многочисленными спортивными залами и кафе. Такого в городе еще не было!

Для возрождения «Электрона» потребовалось более 100 млн рублей, которые пошли на реконструкцию здания, замену всех инженерных сетей, установку нового оборудования. Псковский филиал Банка выделил на это более 62 млн рублей.



К ПОСЕВНОЙ ГОТОВЫ!

Специальный Штаб по организации финансирования сезонных работ вновь создан в головном офисе Россельхозбанка, исходя из успешной практики прошлого года. Штаб обеспечит регулярную обратную связь со всеми регионами страны, что позволит Банку осуществлять максимальный контроль и оперативную корректировку процесса кредитования посевной.

На эти цели в первом полугодии Банком зарезервировано более 70 млрд

рублей. Продолжится и системная работа по повышению доступности кредитов. Разрабатываются разные предложения для различных заемщиков: крупных холдингов, фермеров и сельхозкооперативов.

Средняя ставка по кредитам на финансирование сезонных работ в этом году составит от 9 до 10,75% годовых, в зависимости от сроков. Для постоянных клиентов предусмотрены еще более выгодные условия.



СЕРВИС ПЕРЕХОДИТ НА НОВЫЙ УРОВЕНЬ

Россельхозбанк проявляет заботу о своих клиентах, повышая уровень обслуживания.

Растущая конкуренция и высокие запросы потребителей диктуют необходимость создания особой философии, гарантирующей успех, – ориентированность на клиента. Сегодня сотрудники Банка должны обладать конкретными знаниями, навыками и стилем поведения.

Теперь взаимодействие работников Россельхозбанка с клиентами, а также инструменты мониторинга, анализа и управления качеством обслуживания будут вестись по новым стандартам. Все эти правила закреплены в недавно принятом документе о стандартах сервиса и обязательны для соблюдения всеми сотрудниками по работе с клиентами вне зависимости от должности.

В документ вошли правила поведения сотрудников при обслуживании в точках

продаж, на выездных встречах, а также при ведении телефонных переговоров.

Проверка же соблюдения работниками утвержденных стандартов будет проводиться тоже по новым технологиям, что позволит оперативно реагировать на возникающие вопросы по качеству обслуживания и повышать уровень сервиса. Конечно, для этого нужен не только контроль, но и в первую очередь обучение сотрудников. Эта работа в Банке уже ведется.



КАРТА ЛИШНЕЙ НЕ БЫВАЕТ

Платежную карту Россельхозбанка теперь можно оформить дистанционно благодаря новому сервису Банка. Во всех уголках страны к ранее открытому счету карта заказывается через банкомат или Интернет.

Новый сервис рассчитан на владельцев карт, желающих продлить срок их действия или обзавестись картами другой категории. Дистанционный заказ на выпуск карт предусмотрен для счетов, открытых в рамках тарифных планов «Персональный», «Капитал», «Заемщик», «Социальный» и «Зарплатный РСХБ».

При заказе через банкомат новая карта автоматически прикрепляется к счету, используемому в момент оформления. В случае направления заявки через интернет-офис, клиент сам может выбрать один из своих карточных счетов.

Все выпускаемые карты оформляются на владельца счета, а получить их можно в офисе по месту ведения счета.

До 70% держателей карт Россельхозбанка сегодня проживает в сельской местности и малых городах. Благодаря работе Банка им доступен широкий спектр услуг дистанционного банковского обслуживания: SMS-сообщения о совершенных операциях и остатках на счетах, оплата услуг мобильной связи, кабельного и спутникового телевидения, коммунальных платежей через систему «Интернет-офис», возможность перевода денег между карточными счетами Россельхозбанка и картами Visa других российских банков.

ПРОГРАММА РАЗВИТИЯ ФЕРМЕРСТВА

СТАНЬ ФЕРМЕРОМ

www.i-farmer.ru

www.я-фермер.рф



ОАО «Россельхозбанк». Генеральная лицензия Банка России № 3349 Реклама



РоссельхозБанк



С НОВЫМ СТАРТОМ!

Первый заместитель Председателя Правительства РФ Виктор Зубков и Президент АККОР Владимир Плотников с большим интересом отнеслись к масштабной информационно-просветительской программе «Стань фермером», о запуске которой объявил Председатель Правления Россельхозбанка Дмитрий Патрушев на XXIII съезде АККОР 11 февраля 2012 года.

Старт специальной программы для начинающих фермеров не случайно состоялся именно на съезде Ассоциации крестьянских (фермерских) хозяйств и сельскохозяйственных кооперативов России (АККОР). В работе форума приняли участие 364 делегата, представляющих 65 региональных фермерских ассоциаций и союзов. И все они заинтересованы в дальнейшем развитии сельского хозяйства в России.

Благодаря запуску программы «Стань фермером» теперь не только собственные эксперты Россельхозбанка, но и представители органов государственной власти и общественных объединений будут помогать всем желающим ориентироваться в тех возможностях, которые предоставляет государство в части поддержки фермерства, выбрать предпочтительное направление развития собственного дела, составить бизнес-план, получить кредитную поддержку и государственное субсидирование.

На съезде был представлен и первый информационный бюллетень программы, содержащий по-

шаговую инструкцию для начинающих фермеров. Также открылся специальный сайт, заработала бесплатная горячая линия, запланированы лекции, семинары и круглые столы. А в конце года фермеры смогут принять участие в конкурсе на лучшую бизнес-модель.

«Основная задача программы – просто и доступно рассказать о том, как организовать собственный бизнес на селе и какие формы поддержки существуют для начинающих фермеров, – сказал Дмитрий Патрушев. – Мы хотим повысить уровень финансовой грамотности и, как следствие, уровень занятости населения сел и малых городов».

Он также подчеркнул, что кредитование малых форм хозяйствования – приоритетное направление деятельности Россельхозбанка. За прошедший год фермерам, индивидуальным предпринимателям и сельскохозяйственным потребительским кооперативам было выдано кредитов на 57,4 млрд рублей (что на 60% больше по сравнению с 2010 годом). На 2012 год Россельхозбанк запланировал выдать таким заемщикам до 84,9 млрд рублей кредитных средств.

ДЛЯ СПРАВКИ

Ассоциация крестьянских (фермерских) хозяйств и сельскохозяйственных кооперативов России (АККОР) – негосударственная некоммерческая организация, создана в январе 1990 года.

АККОР защищает права и интересы российского крестьянства и фермерского сообщества в лице малых и средних форм сельскохозяйственных товаропроизводителей, их объединений на территории Российской Федерации. Координирует их предпринимательскую деятельность, заботится об эффективности крестьянского (фермерского) сектора экономики, улучшении условий жизни лиц, занятых в сельском хозяйстве, содействует развитию сельских территорий, количественному и качественному росту фермерства в России.



Настоящие хозяева сегодня – это труженики и энтузиасты, которые не боятся взять на себя ответственность. А Россельхозбанк смело берет на себя поддержку таких людей. Потому что каждый способен стать успешным. Да, нужно трудиться, необходимо прилагать усилия и вкладывать душу в свое дело. Но если не сдаваться и идти вперед – станешь героем. И не только нашей рубрики.



ЗАМОК С ВИДОМ НА ОГОРОД

Житель Пензенской области Владимир Луняшин вовсе не собирался заниматься сельским хозяйством, а мечтал... о собственном замке. Как оказалось, одно другому не мешает, и даже наоборот, развиваться помогает.

Строитель и финансист по образованию, Владимир Васильевич поехал было работать за границу. Однажды в одной из польских кафешек на трассе разговорился со скромным старичком, который оказался владельцем этого кафе и мотеля поблизости.

Тот рассказал, что дети «скинулись» и подарили отцу бизнес, который приносит ему стабильную прибыль. Луняшин вернулся на родину и рьяно взялся за дело. Выкупил участок земли рядом с трассой Москва – Челябинск и построил гостиницу по своему собственному проекту в стиле



Рецепт успеха от Владимира Луняшина

«Все это стало возможным благодаря государственной поддержке, – рассказывает хозяин. – Узнал про условия льготного кредитования в Россельхозбанке и взял 5 млн в кредит, когда бизнес стал стабильным, еще пять миллионов оформил... Купил необходимое оборудование, построил новое овощехранилище. Начали с производства соков, потом перешли к компотам, к консервированию овощей и так далее. Сейчас наш ассортимент – около 55 наименований под известной в области маркой «Рамзайский огород». Продаем все это, как правило, на выездной торговле, бывает, до 600 тысяч рублей в удачный месяц выручаем!»





В ресторане «Горизонта» не только красиво, но и вкусно – гостям в любое время года предложат свежую зелень и овощи из собственных теплиц

Технологическое оборудование по переработке овощей и фруктов само возвращает кредитные деньги



КОММЕНТАРИЙ

Татьяна Фокина,

Управляющий допфисом рабочего поселка Мокшан Пензенского филиала Россельхозбанка:

– Наше сотрудничество с Владимиром Луняшиным началось в 2007 году, когда предприниматель оформил два среднесрочных кредита в Россельхозбанке: в феврале – на строительство объекта придорожного сервиса на 612 км автодороги Москва – Челябинск, а уже в октябре того же года взял кредит «на приобретение основных средств для организации нового вида деятельности по переработке и консервированию овощей и фруктов». Кредитные деньги помогли ему построить новое здание, закупить технологическое оборудование для переработки овощей и фруктов (электропастеризационную установку, котлы, холодильное оборудование и т. д.). А поскольку в Пензенской области действует региональная программа развития малого и среднего бизнеса, то две трети (то есть большая часть!) кредитной ставки на строительство субсидируются из бюджета. Это очень хорошее подспорье для хозяина, когда гостиницы зимой дохода приносят мало, а зарплату сотрудникам платить надо, да и других расходов меньше не становится. Субсидируемые кредиты здесь очень выручают!

западноевропейских средневековых замков. Рядом срубленные домики в русском стиле – выбирай на вкус. Здесь же построил два ресторана, бассейн, баню, автозаправку и стоянку для машин... Запуск гостиничного комплекса «Горизонт» потянул за собой и производство сельхозпродукции, ведь строителей, работников и гостей нужно кормить. Прилегающая территория превратилась в небольшое сельскохозяйственное угодье, где все сделано рационально, не пустует ни один метр земли: яблоневый сад, овощные грядки, две теплицы... Еще в 2008 году предприниматель занялся переработкой сельскохозяйственной продукции и поддержал создание СППК «Рам-

зайский огород», включив его в свой бизнес. При гостиничном комплексе, где трудятся уже более сотни человек, идет переработка и консервация ягод, фруктов, овощей, автоматический розлив соков. Сырье – не только с собственного огорода, еще у жителей окрестных сел закупается.

Р. С. Теперь Владимир мечтает о расширении производства. Он уже подсчитал, что на это потребуется 70 млн рублей. А пока решил заняться разведением кроликов, чтобы угощать постояльцев свежим деликатесным мясом.





Приморье

КРОЛИК ПО ИМЕНИ «ЧАЙКА»

Столкнувшись с дефицитом крупных породистых кроликов в Приморском крае, Владимир и Людмила Курбатовы решили сами вывести нужную породу на пользу российскому сельскому хозяйству. А за поддержкой обратились в Россельхозбанк. И не прогадали.

Государственная комиссия по испытанию и охране селекционных достижений РФ зарегистрировала в реестре охраняемых селекционных достижений породу крупных кроликов «Чайка», которую вывел Владимир Курбатов в своем питомнике. Кстати, в последние 20 лет в России новые породы кроликов не

выводились и не регистрировались.

Ушастые питомцы Курбатовых выгодно отличаются от других обитателей приморских подворий. «Чайка» – порода крупных кроликов: в полугодовалом возрасте они уже весят около 6 кг. Кроме того, эти кролики не боятся мороза и хорошо переносят сырой приморский климат.



Рецепт успеха от Владимира Курбатова

«Еще в 2005 году на семейном совете мы решили завести личное подсобное хозяйство, – вспоминает Владимир Геннадьевич. – Купили участок в Глуховке недалеко от Уссурийска, а когда стали искать кроликов, неожиданно столкнулись с проблемой – нет у нас в крае крупных животных! Мы с женой в селекции не новички – стали выводить новую породу. В 2007 году появились первые обнадеживающие результаты, и нам срочно понадобилось увеличить количество клеток, а денег на это не было. Обратились в Россельхозбанк, где нашли поддержку и понимание – нам подобрали кредит с минимальной процентной ставкой, да еще и с отсрочкой платежа на два года, что позволило завершить начатые научные исследования».



«Чайка» – порода крупная, уже в шесть месяцев кролики весят около шести килограммов

Свое «птичье» название курбатовские кролики получили за оригинальный окрас меха, похожий на оперение чайки: голова и передняя часть туловища – белые, а щеки, уши и вся задняя часть – черно-серебристая. Крольчихи «Чайки» плодовиты, в среднем при окроле на свет появляется по восемь малышей, которые быстро растут и набирают вес. Крольчата до 80-84 дней находятся с крольчихой. Чем дольше они получают материнское молоко, тем здоровее.

В прошлом году личное подсобное хозяйство Курбатовых переросло в крестьянское (фермерское) хозяйство с основным видом экономической деятельности – научные исследования и разработки в области естественных и технических наук. Теперь в селе Глуховка работает единс-

твенная в Приморье негосударственная научно-исследовательская лаборатория в области сельского хозяйства!

НИЛ «Владмила» трижды становилась победителем в профессиональном конкурсе на лучшую продукцию выставки «Дальагро-2011» во Владивостоке и выиграла три Гран-при, в том числе за кроликов породы «Чайка». Эти победышний раз подчеркивают значимость вклада селекционеров в развитие животноводства в Приморье и в России в целом.

Кролики на расплод, специальные местные породы, выведенные Курбатовым, – это прекрасная возможность и помощь любым семьям заниматься собственным подсобным хозяйством, выращивать продукцию высокого качества.

КОММЕНТАРИЙ

Ольга Трепалина,

специалист

Приморского филиала Россельхозбанка:

– Это крестьянское хозяйство занимается селекцией кроликов, используя инновационные технологии. Такой вид экономической деятельности соответствует банковскому критерию «производство инновационных товаров (работ, услуг) и (или) внедрение технологических инноваций». То есть Россельхозбанк предусмотрел возможность финансирования даже научно-исследовательской деятельности, причем на выгодных для заемщика условиях. Приморский филиал Банка помогал хозяйству во время работы по созданию новой породы «Чайка», и сейчас способствует развитию селекционного питомника через предоставление кредитов с минимально возможной процентной ставкой.





Мордовия

КОММЕНТАРИЙ

**Дмитрий
Букин,**
*начальник отдела
малого бизнеса
Мордовского филиала
Россельхозбанка:*

– Сегодня для реализации подобных «Од Азор» проектов есть все условия: опыт и отработанная технология, методическое обеспечение, господдержка. Россельхозбанк готов предоставить кредитные ресурсы всем, кто пожелает создать свое семейное агропредприятие. У Банка есть даже «Готовое решение» – кредит и проектно-сметная документация для строительства в одном комплекте. Можем предложить своим заемщикам пример расчета доходности проекта.

НОВЫЙ СЕЛЬСКИЙ ХОЗЯИН

Фермер Александр Кандрашкин – человек беззаветно любящий село. Он ведет свое дело, опираясь на науку, посещает практические семинары и консультируется с учеными. Словом, может стать примером для многих начинающих фермеров. Александр Иванович уверен, что для решения любого, пусть даже самого сложного вопроса, нужно идти в ногу со временем.

Крестьянско-фермерское хозяйство Александра Кандрашкина «Од Азор» (в переводе с мордовского – «Новый хозяин») неоднократно признавали лучшим в Мордовии. Уже много лет «новый хозяин» успешно выращивает зерновые культуры, картофель, а также содержит крупный рогатый скот мясной породы «герефорд». На «Од Азор» построена животноводческая ферма на 200 голов, ангар, в котором кроме многочисленной сельскохозяйственной техники можно хранить до 7 000 тонн зерна, здесь же – механизированная мастерская и кирпичный мини-цех.

Кандрашкин разводит мясной и молочный скот,

используя последние технологии в выращивании, это позволяет получать мраморное мясо – самый известный в мире мясной деликатес.

Александр Иванович ведет свое дело, опираясь на науку, посещает сельскохозяйственные семинары и консультируется с учеными. На научные рельсы он поставил выращивание сортового картофеля, посевные площади которого «Од Азор» расширил до 180 га. А для правильного хранения картофеля построил овощехранилища вместимостью 3,5 тысячи тонн с компьютерной системой вентиляции, обеспечивающей длительную сохранность клубней в соответствии с требованиями ГОСТа!

Рецепт успеха от Александра Кандрашкина

«Работать с Россельхозбанком я начал в 2006 году, – рассказывает Александр Кандрашкин. – Тогда и не думал, что получу такой мощный импульс к развитию и, благодаря поддержке Банка, разверну строительство... Теперь хочу дальше расширяться и налаживать собственное производство по переработке мяса и молока.

На строительство еще одной фермы на 200 голов уже подал заявку в Банк, пока действует программа развития пилотных семейных животноводческих ферм на базе КФХ по мясному направлению. А секрет успеха, по-моему, в желании работать на земле, трудолюбию и поддержке от государства в виде субсидированных кредитов».



ОТ БЫЧКА ДО ПАВЛИНА

Около сотни кроликов разных пород, корова, бычки, поросята, гуси, утки, куры, даже перепела – трудно поверить, что все это хозяйство называется личным подсобным и уживается на одном дворе у Елены и Николая Соколовых из деревни Мальчиха.

«Сначала я держал бычка, – рассказывает Николай Александрович, – и всегда старался, чтобы на хоздворе подрастало два-три поросенка, для себя. Это пока работа была, а когда совхоз распался, и я остался не у дел, получил на бирже пособие на развитие подсобного хозяйства (58 тысяч рублей). Вот тогда-то и стал «разворачиваться»!»

Первым делом Соколовы завели бычков – голштинов и костромичей, а сейчас глава ЛПХ

подумывает закупить быков мясной породы – рыжих красавцев «лимузинов». В хозяйстве много пернатых: гуси, утки, индоутки, куры – китайские шелковистые (и мясо, и яйцо у них считается лечебным, не хуже перепелиного) и брама – тоже мясная порода курочек, есть перепела. Хозяева купили инкубаторы, так что процесс размножения птицы идет быстрыми темпами. И за мясом, и за молоком, и за яйцами – за натурпродуктом люди едут отовсюду.



КОММЕНТАРИЙ

Наталья Белянчикова,

*главный экономист
отдела розничных
продаж Ивановского
филиала
Россельхозбанка:*

– Если говорить о разведении сельскохозяйственных, то для этого потребуются минимальные хозяйственные постройки и первоначальный капитал. Можно попробовать получить пособие на бирже труда, как наш герой, а можно обратиться в Банк за кредитом. Кстати, кредит на личное подсобное хозяйство в Россельхозбанке – единственный займ в России, который можно получить без регистраций, лицензий и даже не имея постоянного места работы. Он и разработан был специально для жителей сельской местности, поэтому имеет льготные условия. Такие кредиты на развитие ЛПХ зачастую становятся единственно доступной помощью и тем, кто в одночасье остался без работы, и тем, кто уже создал свое хозяйство и теперь желает укрепить его.



Рецепт успеха от Николая Соколова

«Вроде и рекламы никакой нигде не давал, – удивляется хозяин, – а покупатели со всей области приезжают. Особым спросом пользуются индюки. Любопытно, что люди к нам едут не только товар купить, но и сами горят желанием начать разводить тех же кур. А в каждом деле нужно знать свои тонкости. Мы недавно перепелов купили в Вичуге у фермеров, пришлось проштудировать литературу. Теперь строю совместное «жилье» для бычков и птицы. Часть средств взял в кредит у Россельхозбанка, там же брал деньги и на покупку молодняка, и на строительство сарая. Ради развития своего хозяйства я готов и в кредитах жить. Мечты ведь надо в этой жизни реализовывать! Вот павлинов хочу завести, чисто для души. Фазанов тоже хотелось бы, но для них сначала вольер надо построить. Ведь кроме желания нужно думать о хозпостройках для живности – это немаловажно».



Хакасия

КОММЕНТАРИЙ

Олег Андреев,

управляющий
дополнительного
офиса Хакасского
филиала
Россельхозбанка
в г. Абакан:

– Крестьянско-фермерское хозяйство Топоева сегодня динамично развивается, и во многом это стало возможным благодаря собственным усилиям и вложениям, но и кредитным средствам Россельхозбанка. За счет такой поддержки приобретена необходимая техника – тракторы, грабли, косилки, комбайн, бульдозер. Все это помогает хозяйству эффективно работать и получать прибыль.



СПРОС РОЖДАЕТ ПРЕДЛОЖЕНИЕ

Взяв на вооружение эту известную экономическую формулу, Алексей Топоев оценил растущий спрос на мясо в родной Хакасии и стал покупать овец.

Овцеводство для Хакасии – действительно, дело перспективное. Мало того что у покупателей аппетит не снижается, так еще и серьезная региональная поддержка этой отрасли оказывается. Сегодня в крестьянско-фермерском хозяйстве Топоева уже

2075 овец. Хозяин гордится, что в стаде есть особая порода – «тувинская короткожирнохвостая». Это ценная локальная порода, которая создавалась на протяжении более 3000 лет. Тувинскую породу отличают выносливость, крепкий костяк, подвижность, способность быстро накапливать



Рецепт успеха от Алексея Топоева

«Мы работаем как одна большая дружная команда, – с гордостью говорит Алексей Вадимович. – Буду рад привлечь к работе и молодых специалистов – агрономов и зоотехников. Секретами стабильного развития готов поделиться. Успех, прежде всего, связан с реализацией продукции, чтобы не было никаких рисков. Сначала мы наладили сотрудничество с крупной торговой сетью Хакасии «Продукты ВСК», теперь регулярно поставляем свою продукцию в действующие цеха полуфабрикатов, кафе «Бистро», а также точки общественного питания и отделы «Мясная лавка». Кроме того, продаем племенных овец и свиней. Кстати, племенной молодняк очень востребован. Главное – не пускать все на самотек, быть грамотным и вникающим в дело хозяином, ведь когда ты достиг чего-то сам, можешь требовать хороших показателей и от других».



Хозяйство Топоева славится овцами породы «тувинская короткожирнохвостая» и свиньями-«ландрасами»



КОММЕНТАРИЙ

Нина Сажина,

начальник службы
малого бизнеса
Хакаского филиала
Россельхозбанка:

– Создание своего бизнеса – дело непростое, возникает много вопросов, проблем, но все они решаемы. Нужно определиться, чем конкретно вы хотите заниматься, тщательно продумать пути и перспективы развития, и с готовыми идеями обращаться в Россельхозбанк за кредитом. Здесь вам предложат разные программы и условия кредитования. Например, на приобретение необходимой сельскохозяйственной техники, закупку животных или на сезонно-полевые работы. Кредиты можно получить под залог приобретаемых сельскохозяйственных транспортных средств, оборудования и животных, а также другого имущества, находящегося в собственности. По большинству кредитных программ предусмотрены субсидии из федерального и регионального бюджетов, что очень выгодно для заемщиков. Главное, рассчитать свои силы, реально взвесить все риски, чтобы полученные деньги «работали», и ваше дело начало приносить стабильный доход.

жир после зимы, вместо воды использовать снег, быстро передвигаться по степи и крутым горным склонам, неприхотливость к объемистым кормам, прекрасные материнские качества, пугливость и вместе с тем привязанность к стойбищу. Она относится к мясошерстным грубошерстным породам.

Алексей Вадимович разводит не только овец, но и свиней-«ландрасов», и крупный рогатый скот. А для того чтобы обеспечивать животных кормом, начал сеять пшеницу, ячмень и овес. КФХ Топоева Алексея Вадимовича – молодое

хозяйство, но за эти четыре года работа проделана немалая – собственные животноводческие помещения, хорошая кормовая база, земельные участки под посевы и пастбища, техника, необходимое оборудование, и, что самое важное, – отлично налажена реализация продукции. Алексей Топоев, например, выиграл электронные торги, которые проводила администрация Бейского района Хакасии. В результате у него закупили сразу 154 овцематки мясошерстной породы для распределения овечек породы «тувинская» среди молодых семей.





Орловская область

КОММЕНТАРИЙ

Наталья Покопцева,

управляющий
допофисом
Орловского филиала
Россельхозбанка
в г. Болхове:

– Если человек больше года занимается ведением ЛПХ и хочет расширяться, он может создать фермерское хозяйство. Для этого необходимо зарегистрироваться в качестве КФХ или ИП, получить правоустанавливающие документы на земельный участок и выписку из похозяйственной книги. Таким заемщикам Банк может предоставить беззалоговый кредит (под поручительство физических или юридических лиц). Узнать подробную информацию по субсидиям можно в районных управлениях сельского хозяйства, а также в любом дополнительном офисе Россельхозбанка, где не только расскажут, но и помогут подготовить необходимые документы для получения субсидии.



ПЛОДОРОДНОЕ ДЕЛО

Болховский фермер Александр Матвеев, горя желанием заниматься собственным делом, еще в 1992 году взял 40 га земли и отправился в «свободное плавание». За эти годы площади выросли до 350 га чернозема, а его семья – до семи человек.

Когда фермер задумал увеличить посевные площади, пришлось искать деньги на покупку сельхозтехники. Как раз в это время в Болхове открылся дополнительный офис Орловского филиала Россельхозбанка, и Матвеев стал его первым клиентом! Благодаря кредитам Александр Николаевич не только технику приобрел, но и построил новый склад для хранения зерна, вовремя готовится к посевной. О своем решении ни разу не пожалел, да и с этими кредитами уже практически рассчитался. Фермерское хозяйство Матвеева выращивает зерновые культуры: ячмень, овес, яровую и озимую пшеницу. Недавно к ним добавил-

ся и горох. Не возникает проблем ни с хранением, ни с очисткой, ни с погрузкой.

Старший сын Матвеевых решил пойти по стопам отца и продолжить семейный бизнес. Он в этом году заканчивает Болховский колледж и будет оформлять фермерское хозяйство, хочет взять 400 га земли. Младший из сыновей Роман тоже помогает отцу, работая на тракторе. Этот трактор купили в прошлом году на кредит Россельхозбанка. Сейчас вся семья готовится к весенне-полевым работам – технику проверили, удобрения купили, семена есть, осталось только приобрести ГСМ и топливо.



Рецепт успеха от Александра Матвеева

«Если есть желание, любовь к земле, заниматься фермерством можно, – уверен Александр Матвеев. – Ведь все мы работаем ради семьи, детей. С тех пор, как 25-летним парнем я занялся сельским хозяйством, ни разу не пожалел. А чтобы результат был всегда отличным, стараюсь все делать сам и с помощью своей семьи. У нас пятеро детей, и с сортировкой зерна, например, справляемся своими силами: жена берет отпуск, дети помогают. А вот на посев и уборку нанимаю людей. Но какими бы хорошими специалистами они ни были, без контроля с моей стороны с полной отдачей работать не будут. Ведь это не их родное. А урожай хочется собрать качественный и высокий, чтобы проблем со сбытом не было. Кстати, рынок сбыта сегодня – не проблема, проблема – цены. И решить ее можно только на государственном уровне, чтобы и цены были достойные, и дефицита продуктов не было».

ПАРИЖ — ДАКАР — ПЕКТУБАЕВО

Сергей Свинцов в родном селе Пектубаево — человек уважаемый. Он не только хлебом земляков обеспечивает, но и приобщает селян к зрелищам международного класса.

Сергей Николаевич работал механизатором в колхозе, когда началась перестройка. Тогда он стал выращивать картошку, со сбытом которой в голодные 90-е проблем не было. Потом подался в торговлю. Дела шли не плохо, но Свинцов вернулся в сельское хозяйство. Оформил 150 гектаров земли, выращивает зерновые, обеспечивает зерном земляков. Есть у пектубаевского фермера свиноферма, десяток голов крупного рогатого скота на откорме, овцы. «Поварившись» в торговле и поняв, где деньги «растут», он не хотел за полцены отдавать продукцию перекупщикам и завел свою переработку. Для деревни Кремленки, где находится пельменный цех, это счастливый случай, потому что другой работы здесь нет. А так десять женщин каждый день вручную лепят пельмешки. Гораздо выгоднее было поставить автомат, но Свинцов на это не идет — а люди куда? Такой вот капитализм с человеческим лицом. В жизни Пектубаева Свинцов играет важную роль, он здесь основной работодатель.

Но к людям относится по-доброму, для работников — бесплатные обеды, кормами обеспечивает (сено, солома, по тонне зерна — денег не берет). Участок вспахать, картошку выкопать — нет вопросов. Кроме того, дает землякам возможность зарабатывать деньги на откорме. Люди охотно держат скот, раз со сбытом проблем не возникает. Сейчас Свинцов загорелся идеей открыть в селе шиномонтаж и автомойку. А значит, будут новые рабочие места. И очередь на автомойку будет! Ведь недавно с легкой руки Свинцова Пектубаево заболело автогонками. Началось с того, что фермер подарил сыну машину — гоночный «Запорожец». Посмотрел, как парень рассекает по окрестностям, и решил организовать автотралли. Проложил трассу, провел освещение, поставил зрительские трибуны, оборудовал судейский домик. На первые соревнования съехались 50 машин со всей России. Сейчас фермер готовится к новым стартам, в народе их уже прозвали «Париж — Дакар — Пектубаево».



Марий Эл

КОММЕНТАРИЙ

Лев Волков,
управляющий
Новоторъяльским
допофисом
Марийского филиала
Россельхозбанка:

— Фермер Сергей Свинцов — наш надежный партнер, сотрудничаем давно. Деньги он берет, как правило, на покупку сельскохозяйственной техники. Человек он деятельный — освоил одно дело, уже берется за новое. Выкупил мастерскую, сейчас там формуют шлакоблоки и делают брусчатку. По соседству — пилорама, теплица. Все доход приносит. Так что кредиты оформляем с легким сердцем, потому что если Свинцов слово дал, значит, сдержит. Ну и продукция у него замечательная, качество просто отменное!

В теплицах особенного хозяйства и огурцы растут особенные



Рецепт успеха от Сергея Свинцова

«Новичкам я бы посоветовал не заикливаться на одной культуре, — делится опытом Сергей Николаевич. — Если посадишь только картошку, и она не уродится, то пойдешь по миру. Не зря в народе говорят, что нельзя все яйца складывать в одну корзину. К растениеводству для устойчивости нужно «цеплять» животноводство, ведь если нет спроса на зерно или грубые корма, можно «пропустить» их через ферму. Неплохо завести собственную небольшую переработку, основная прибыль образуется именно там».

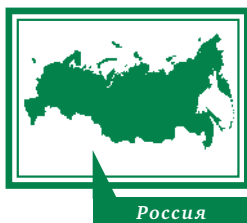




СТАНЬ ФЕРМЕРОМ:

программа развития фермерства

Россельхозбанк заявил о запуске уникальной программы «Стань фермером», которая будет путеводителем для тех, кто хочет создать свое дело на селе. Задача программы – просто и доступно рассказать о том, сколько средств нужно на создание своего бизнеса, где их взять и кто поможет в этом вопросе. Программа включает лекции, семинары, круглые столы, возможность обменяться опытом с единомышленниками на сайте www.i-farmer.ru. «Сельский ХозяинЪ» рекомендует принять участие в новой программе Россельхозбанка и рассказывает о четырех шагах к успеху Вашего дела.



Самым почетным делом в России испокон веков было растить хлеб. Крестьянский труд тяжел. Но именно он приносит гордость за урожай, выращенный своими руками. Он побуждает людей говорить Вам «Спасибо!» за свежие, качественные продукты. Он важен для всей нашей страны. Ради этого стоит жить и работать.

ЧЕТЫРЕ ШАГА К УСПЕХУ ВАШЕГО ДЕЛА

В рамках информационно-просветительской программы «Стань фермером» разработана пошаговая инструкция, которая поможет Вам начать фермерский бизнес и сделать его прибыльным. Вы узнаете, какие основные действия, в какой последовательности и для чего нужно совершить на пути к успеху.

Это всего четыре шага: составление бизнес-плана, подробная консультация эксперта, получение государственного гранта и при необходимости оформление субсидированного кредита на создание своего бизнеса.

ПОДСКАЗКА

Кто поможет Вам составить хороший бизнес-план? Есть такие люди! Они работают в территориальных организациях фермерского самоуправления, входящих в АККОР, службах и центрах сельскохозяйственного консультирования, созданных в Вашем регионе.

ШАГ 1. Ваш бизнес-план

От верного первого шага зависит успех всего дела. Именно поэтому Вам нужен подробный план предпринимательской деятельности на определенный период времени.

Это главный документ о том, как Вы будете строить свое дело и насколько прибыльным оно получится.

В бизнес-плане должны быть отражены источники финансирования Вашего проекта по всем направлениям (строительно-монтажные работы, закупка техники, оборудования, приобретение сельскохозяйственных животных, земельных участков, потребность в первоначальных оборотных средствах и другие), а также указано, откуда

Вы будете брать сырье и куда планируете сбывать продукцию.

Если хотите сеять, подготовьте документы, которые подтверждают право на землю.

Если собираетесь строить, подготовьте документы на строительство: отчет об инженерно-изыскательных работах, технические условия на присоединение Вашей фермы к инженерным сетям, утвержденную проектную и сметную документацию.

ШАГ 2. Банк в помощь

Для того чтобы получить деньги на создание своего бизнеса, необходимо собрать пакет документов. Эти бумаги понадобятся не только Банку, но и Вам. Деньги любят счет и безукоризненное оформление. От того, насколько правильно Вы оформите все бумаги, зависит Ваше спокойствие и уверенность в будущем.

Для рассмотрения Банком вопроса о финансировании Вашего проекта необходимо предоставить анкету-заявку (специально для начинающих фермеров специалистами Банка разработана упрощенная анкета), финансовую отчетность (при ее наличии), бизнес-план развития Вашего бизнеса и документы, подтверждающие Вашу регистрацию как индивидуального предпринимателя.

Если вы используете грант как собственное средство, то Вам также необходимо предоста-

вить документ, подтверждающий включение Вас в состав сельхозтоваропроизводителей, являющихся получателями грантов. Такими документами могут быть соглашения с администрацией района или выписка решения конкурсной комиссии.

Если Вы оформляете залог, то потребуются документы, подтверждающие право собственности на то имущество, которое Вы предоставляете в залог.

ПОДСКАЗКА

Вы чувствуете в себе силы и желание стать настоящим хозяином собственного дела. Вы хотите быть уверенным, что Ваши дети дышат чистым воздухом и едят натуральные продукты. Вам снится собственный дом и не хватает только одного: знаний, чтобы сделать первый шаг. Четко следуйте нашим инструкциям – и успех гарантирован!

Позвоните в Россельхозбанк по телефону горячей линии (8-800-200-02-90, звонок бесплатный) или обратитесь в филиал или дополнительный офис Банка по месту жительства.

Получите консультацию сотрудника Россельхозбанка по разработке бизнес-плана и плана движения денежных средств. Задавайте любые вопросы, Вам обязательно помогут.

Определите, какие кредиты Вам нужны. Не спешите. От того, насколько тщательно Вы все продумаете, будет зависеть Ваш успех!

Решите, где Вы возьмете деньги для собственного участия в проекте – 10% его стоимости. Это обязательное условие!

В России (и в Вашем регионе обязательно!) будут активно поддерживаться начинающие фермеры. Узнайте об этом все, например, в региональных отделениях АККОР, органах управления АПК.

ШАГ 3. Получение гранта

Ниже указаны цели, на которые может быть потрачен грант, полученный Вами от государства. Прочтите внимательно! Наверняка это – Ваши планы!

Участники целевой программы Минсельхоза России «Поддержка начинающих фермеров на период 2012-2024 годы» могут претендовать на грант для создания производственной базы

КФХ. Размер гранта может составить до 1,5 млн рублей на одного начинающего фермера. Величина гранта определяется региональной конкурсной комиссией по отбору начинающих фермеров.

ПОДСКАЗКА

Вы можете оформить кредит на сумму до 15 миллионов рублей! И это только один из приятных сюрпризов. Подробности – в любом отделении Россельхозбанка.

Покупка земли сельскохозяйственного назначения;
Разработка проектно-сметной документации для строительства (реконструкции) производственных и складских зданий, помещений;

Покупка, строительство, ремонт и переустройство производственных и складских помещений, пристроек, инженерных сетей, заграждений, сооружений;
Регистрация производственных объектов;

Строительство дорог и подъездов к производственным и складским объектам;
Подключение к инженерным сетям – электрическим, водо-, газо- и теплопроводным сетям, дорожной инфраструктуре;
Покупка сельскохозяйственных животных;

Покупка с/х техники и инвентаря, грузового автотранспорта, оборудования для производства и переработки с/х продукции;

Покупка семян посадочного материала для закладки многолетних насаждений;
Приобретение удобрений и лехимикатов.

ШАГ 4. Получение кредита в Россельхозбанке

Благодаря кредитам Россельхозбанка тысячи людей уже стали фермерами и успешно ведут свой бизнес! Выберите свой кредит для Вашего бизнеса!

Для постоянных, надежных клиентов, кредитующихся в Банке не менее двух лет, действует новый кредитный продукт «Надежный клиент», предусматривающий возможность кредитования на сумму до 3 млн рублей. Если у клиента

недостаточно залогового обеспечения для получения кредита, Банк готов предложить возможность кредитования на сумму до 1 млн рублей в рамках кредитного продукта «Беззалоговый».

ПОДСКАЗКА

В 2011 году Россельхозбанк обеспечил финансирование около 75% сезонных полевых работ в стране, выдав на эти цели кредиты в объеме порядка 146 млрд рублей. В Банке есть кредитные предложения, которые способны удовлетворить практически любые потребности людей, работающих на земле, в сельском хозяйстве и смежных отраслях.

Вы прошли отбор конкурсной комиссии и получили грант? Поздравляем!

Теперь собираем документы и передаем их в Россельхозбанк для получения одобрения и последующего рассмотрения вопроса о предоставлении кредита. Помните! Кредит выдается только после подтверждения Вами получения гранта.

Подтвердите внесение собственных средств в размере 10% от общей стоимости проекта. Помните, что не обязательно нести в Банк «живые» деньги.

Получайте кредит и приступайте к созданию своего бизнеса. Удачи Вам!



Ольга Ворожцова, писатель, автор книг и статей по домоводству, обустройству собственного дома и сада.

Дорогие читатели! Лунный календарь садовода теперь будет сопровождать авторская колонка с темами, которые никогда не теряют своей актуальности – наш дом, наша земля, наши питомцы, цветы, сад и огород. Еще не так давно меня вполне устраивала писательская и издательская деятельность. Но четыре года назад моя жизнь перевернулась с городской на сельскую, вернее, даже на деревенскую. Могу сказать совершенно ответственно, что только на практике можно понять, что это такое – жить в собственном доме, ухаживать за землей, за растениями. Мне до сих пор многому приходится учиться. Но это доставляет большую радость – быть в сотворчестве с природой, видеть, как живет земля, как из маленького семечка появляются плоды, наблюдать за деревенскими людьми, за их опытом ведения хозяйства, за разными хитростями в этом деле. Живой опыт ни с чем не сравним, он несет множество открытий. Ими я готова поделиться с вами. И мне бы хотелось, чтобы наше общение стало диалогом. Буду рада, если вы расскажете мне и другим читателям о своих находках и знаниях, своем опыте в ведении сельского хозяйства.

Пожалуйста, пишите по электронной почте olga_redaktor@mail.ru или приносите письма специалистам любого офиса Россельхозбанка с пометкой «Для журнала «Сельский Хозяин»».



БОБ ПО ИМЕНИ НУТ

Одна из самых полезных сельскохозяйственных культур – это нут, или нохут (еще его называют бараний горох). Бобовая культура, как и горох, фасоль, чечевица. Но знают о ней больше в Средней Азии, чем у нас. И напрасно!

Нут занимает первое место по питательной ценности среди зернобобовых, причем хо- роши не только семена, но и проростки нута, которые содержат высококачественные белки и жиры, клетчатку, много кальция, витамины А и С. При этом они высоко питательны, но не калорийны! Семена же содержат много фосфора, калия, магния, вита- мины В1, В2. В Индии и в Азии блюда из нута очень любимы и многообразны. Его используют для приготовления супов, вторых блюд, гарниров, пирожков, отваривают и жарят как лакомство. Из нута можно молоть муку и добавлять ее

потом к пшеничной при выпекании хле- ба, например.

Как же выращивать нут? Эта однолет- ная культура достаточно неприхотлива и холодоустойчива (минимальная тем- пература прорастания семян – 4-5 граду- сов). Проростки выдерживают заморозки до минус 16 градусов, а взрослые рас- тения – до минус 8. Выбирая место для нута, учтите, что оно должно быть слабо- засоренным. Для этого нужно обработать почву – глубоко пропахать (вспашка поч- вы до 27 см повышает урожайность нута на 36%), чтобы очистить ее от сорняков, хорошо разрыхлить и создать условия для сохранения влаги.

Нут обогащает почву азотом, и те культуры, которые вы посадите на следующий год после нута, также дадут большой урожай



Сеять нут можно, когда почва на глубине заделки семян прогреется до 5-6 градусов. Важное условие получения дружных всходов – равномерная заделка семян на одинаковую глубину во влажный слой почвы. За 3-4 дня до появления всходов проводят боронование поперек или по диагонали – для уничтожения сорняков и почвенной корки после дождей. Через неделю после всхода семян проводят еще одно боронование и прополку, а еще через неделю – третье. Для меньшего травмирования растений боронование проводят после обеда, когда растения менее ломкие. Убирают нут, когда большинство бобов пожелтеет, а плоды станут твердыми. После уборки бобы нужно сразу же почистить и хорошо просушить. При хорошей солнечной погоде зерна прекрасно просушиваются на открытом воздухе – семена рассыпают тонким слоем и перелопачивают.

Любопытно, что нут поддерживает вполне доброжелательные отношения с соседями – лук, морковь, помидоры рядом с ним вырастают более крупными и меньше болеют.



Часы сверяем по Луне

Луна при своем обращении вокруг Земли проходит несколько фаз – новолуние, растущая Луна, полнолуние, убывающая Луна. Все эти фазы оказывают большое влияние на растения. Особенно подвержены влиянию Луны растения, содержащие большой процент воды, прежде всего, овощные культуры. А вот древесные культуры подвержены лунному влиянию гораздо в меньшей степени.

На растущей Луне все соки в растении начинают бурно подниматься вверх, двигаться от корней к стеблю, и большая часть питательных веществ идет на развитие «вершков». Когда Луна убывает, соки в растении постепенно движутся по стеблю вниз, и происходит ускоренное развитие корней и клубней. К новолунию все соки собираются в нижней части

растения. Поэтому сажать растения нужно в определенные фазы – в зависимости от того, какие части растения будут использоваться – «вершки» или «корешки». Если нужны надземные части растения – то в период растущей Луны до полнолуния, а если подземные – то в период убывающей Луны. При сборе урожая также нужно учитывать этот фактор. Так, цветы, побеги, фрукты и овощи лучше собирать при полной Луне, а клубни, корни – перед самым новолунием. Черенки лучше нарезать при растущей Луне. Заготавливать лекарственные растения лучше не в полнолуние, а при убывающей Луне, так как в этот период подземная часть растений слабо реагирует на повреждения, а сорванные части растения лучше сохраняют свои качества. Учитывайте, что при растущей Луне воды растениям нужно больше, поэтому не забывайте их хорошо поливать.



Лунный календарь садовода на апрель 2012 года

понедельник	вторник	среда	четверг	пятница
26	27	28	29	30
2	3	4	5	6
Не рекомендуется посев и пересадка садово-огородных культур. Хорошо пойдет посадка кустарников и деревьев. Подходящий момент для подготовки грядок и газонов к посадкам, мульчирования, для борьбы с вредителями, для обрезки деревьев			Посадка косточковых фруктовых деревьев, стручковых культур (гороха, фасоли, спаржи, чечевицы), а также всех цветов	
9	10	11	12	13
Будьте осторожны при любых садово-огородных работах. Культивация, прополка, уничтожение вредителей		Не рекомендуется пересадка цветов. Время благоприятно для посадки картофеля, редиса, брюквы, репы		
16	17	18	19	20
Посадки сельдерея, редиса, луковичных, высадка рассады в грунт, подрезка и прививка деревьев и ягодных кустов. Отличное время для культивации, полива и внесения удобрений		Не рекомендуются посевы и посадки. Рекомендуется подготовка почвы под посев, уничтожение вредителей, прополка и мульчирование		
23	24	25	26	27
Не рекомендуется посадка травянистых культур, но время подходит для кустарников и вьющихся растений. Удаление лишних побегов, прополка, мульчирование, хорошо готовить место под газоны и грядки, бороться с вредителями и болезнями (опрыскивание и окуливание)			Посадка большинства культур: томатов, капусты, огурцов, перца, бахчевых, фасоли, патиссонов, баклажанов, кабачков	
30	1	2	3	4
Не рекомендуется посев и пересадка садово-огородных культур. Хорошо пойдет посадка кустарников и деревьев. Подходящий момент для подготовки грядок и газонов к посадкам, мульчирования, для борьбы с вредителями, для обрезки деревьев				

В апреле наступает пора неотложных весенних забот. Когда стает снег и земля чуть подсохнет, пора готовить почву для посева семян огородных культур. Грядки и делянки, которые не перекапывались осенью, перекопайте с внесением компоста, суперфосфата и золы. Сейчас хорошее время для посадки плодовых деревьев.

От положений Луны в знаках Зодиака напрямую зависит урожайность. Плодородные знаки – Телец, Рак, Скорпион и Рыбы. Чуть менее плодородные – Весы и Козерог. Растения, посаженные в эти дни, соответствующие этим знакам, хорошо развиваются и дают хороший урожай. Бесплодные – Овен, Дева, Близнецы, Стрелец, Лев. А самый неблагоприятный знак – Водолей. В эти дни нельзя проводить посевы и посадки.





 <h2>овен</h2> <p>Зодиакальное созвездие Овна было весьма почитаемо в древности, верховный бог Нового царства Египта Амон-Ра изображался с бараньей головой, а дорога к его храму в Луксоре представляла собой аллею из сфинксов с бараньими головами. Греки отождествляли Амона-Ра с Зевсом. Считалось также, что созвездие Овна названо в честь Овна с золотым руном</p>	
<p>суббота</p> <p>31</p>	<p>воскресенье</p> <p>1</p> <p>Не рекомендуется посев и пересадка садово-огородных культур. Хорошо пойдет посадка кустарников и деревьев. Подходящий момент для подготовки грядок и газонов к посадкам, мульчирования, для борьбы с вредителями, для обрезки деревьев</p>
<p>7</p> <p>полнолуние</p> <p>Не рекомендуются посевы и посадки. Эффективны подрезка деревьев и ягодных кустов, прививка, внесение удобрений, полив, уничтожение вредителей, вспашка и рыхление почвы</p>	<p>8</p> <p>Посадка большинства клубневых культур, кроме картофеля. Не рекомендуется сажать деревья. Эффективны обрезка деревьев и ягодных кустов, прививка, внесение удобрений, полив, уничтожение вредителей, рыхление почвы</p>
<p>14</p> <p>Не рекомендуются посевы и посадки. Рекомендуется проводить опрыскивание и окуривание, подстригание деревьев и кустов, прополку</p>	<p>15</p>
<p>21</p> <p>новолуние</p> <p>Не рекомендуются посевы и посадки</p>	<p>22</p> <p>Посев салата и капусты. Обрезка деревьев и кустарников</p>
<p>28</p> <p>Посев садово-огородных культур не рекомендуется. Хорошо пойдет посадка кустарников и деревьев. Подходящий момент для борьбы с вредителями и обрезки деревьев</p>	<p>29</p>
<p>5</p>	<p>6</p>

ДНЕВНИК НАБЛЮДЕНИЙ

Вешние воды идут с шумом — вырастут хорошие травы

САД

Важнейшая забота садовода в апреле — защита плодового сада от весенних заморозков. От распускания бутонов до окончания формирования завязей садовод должен следить за температурой воздуха, чтобы подготовиться к защите цветков и завязей. Дымление — наиболее доступный способ защиты сада от заморозков. Уже в начале весны готовят хворост, солоmistый навоз, торф, дерн, опавшие листья, ботву картофеля, опилки, щепу и другие материалы для устройства дымовых куч. Подготовленные дымовые кучи поджигают с подветренной стороны при понижении температуры до +2 градусов. Наиболее низкие температуры во время заморозков бывают перед восходом солнца. Дымление должно продолжаться 5 — 6 часов. На каждые 1-2 дерева устраивают одну кучу. Для защиты цветков и завязей, кроме того, можно применять дымовые шашки или опрыскивание и полив деревьев водой.

Пока почки еще не набухли, не поздно провести опрыскивание против вредителей. Плодовые деревья, кусты черной смородины, крыжовника и малину можно обработать раствором нитрафена (300 граммов на десять литров воды) против тлей, патогенных грибов. Одновременно нитрафеном опрыскивают и почву под деревьями, кустами. Можно заменить это поливом кипятком из лейки.

Позже, в конце месяца, когда начинают распускаться почки (по «зеленому конусу»), для борьбы с паршой, плодовыми гнилями и другими грибными болезнями в садах проводят так называемое голубое опрыскивание, то есть обработку деревьев груши и яблони бордосской жидкостью (300 граммов медного купороса и 400 граммов свежегашеной извести на десять литров воды).

Прополите и прорыхлите кустарники (смородину, крыжовник, жимолость, малину, ежевику, японскую айву, вишню), удаляя сухие, тонкие, лежащие, сломанные старые, поломанные, загущающие ветки. Одновременно обрежьте кончики веток, вырезав сухие, зараженные стеблевой галлицей, укоротите подмерзшие ветки до живых почек.

ОГОРОД

Перед началом посадок обратите внимание на почву. Если от нее исходит характерный грибной запах — «посевной дух», значит, почва созрела для весенних посадок.

Если позволяет погода, начните обрабатывать почву. Чем раньше вы ее разрыхлите, разрушив образовавшуюся после таяния снега корочку, тем больше сохраните в почве влаги для растений. Копать землю рекомендуется только тогда, когда она окончательно просохнет. Копайте на глубину вдвое меньше, чем осенью, иначе можно вернуть пласт в прежнее положение.

В первой половине апреля пора сеять зеленые культуры: укроп, салаты, кресс, кинзу, листовую горчицу, пекинскую капусту, а также редис, горох, бобы, подсолнух. В конце месяца высевает семена холодостойких растений: моркови, лука, петрушки, редиса, салата, укропа, пастернака. Почти одновременно высевает репу, редьку, брюкву, горох и высаживают лук-севок, немного позже — свеклу.

ЦВЕТНИКИ И ГАЗОНЫ

На глубине 5 — 10 сантиметров проверьте состояние газонов. В местах выпадения растений от вымерзания или вымокания сделайте подсев трав. Для этого почву перекопайте, разравняйте и посеяйте семена газонных трав (6-10 граммов на квадратный метр). Посевы заделывают граблями, уплотняя сверху тыльной стороной, и поливают из лейки с сетчатой насадкой.

Обрежьте розы: у ремонтантных оставляют по 6-8 почек на каждом побеге, у чайно-гибридных и полиантовых — по 2-3 почки. У плетистых и парковых удаляют только отмершие, поломанные и слабые ветви.

В конце апреля можно высевать на участке душистый горошек, маттиолу, мак, всходы которых выносят кратковременные заморозки. В этот период ухаживают за луковичными многолетними ранцетущими: нарциссами, тюльпанами, гиацинтами. Их подкармливают минеральными удобрениями из расчета на один квадратный метр: мочевины 20 граммов, суперфосфата 20 граммов и калийной соли 15 граммов. После этого почву вокруг появившихся ростков разрыхляют, и если она сухая — поливают.



«КРАСНЫЙ ДЕНЬ» КАЛЕНДАРЯ — когда зацветет мать-и-мачеха. От этого дня (обычно 7 апреля) наши предки вели отсчет сроков весенних работ. Начало пахоты (подготовка грядок к посеву) приурочивали к 14-му дню. На 11-й день цветения выставляли ульи, сажали фруктовые деревья, белили стволы, очищали землянику от сухих листьев, рыхлили землю. На 23-й день высевали ранние овощи — лук, свеклу, репу, петрушку, укроп, морковь, горох, редис, редьку.

за чашкой чая



Татьяна Доронина:

Ожидания мои просты – я жду добра, а значит, живу

Татьяна Доронина – народная артистка СССР, художественный руководитель МХАТа им. Горького – родилась в Ленинграде, куда незадолго до этого переехали ее родители из небольшого городка Данилов Ярославской области. Ее дед был очень уважаем земляками за доброту и работоспособность. Неудивительно, что за это он был выбран церковным старостой. Вскоре после переезда началась война, и семье Дорониных вновь пришлось вернуться в Данилов. Здесь и прошло военное детство Татьяны. Детство нелегкое, голодное, как и у большинства населения. Не случайно, возвращаясь после войны в Ленинград, Доронины везли с собой козу, – страх голода еще долго не отпускал их. Каждое интервью Татьяны Дорониной – не просто интервью, а исповедь. Порой ее ответы остры и непредсказуемы...

Текст: Евгений Шульга

– Я не очень-то верю в судьбу, я человек верующий – по душе, по генам, по-крестьянски, – говорит Татьяна Васильевна. – Я в большей мере верю в то, что существует Создатель, Господь Бог, и надо делать все, чтобы ему понравиться. На большее я не претендую. Мама родила меня в голодный тридцать третий год. Я была слабая и такая маленькая, что в роддоме ей сказали: «Жить не будет, очень маленький вес». Родители вдвоем выхаживали «неудачного» ребенка, с болью в сердце прислушивались к дыханию и плачу. Плач и стоны прекратились после того, как меня крестили...

– Но вот девочка Таня Доронина, которая родилась в Ленинграде...

– ...да, в простой семье.

– ...в 14 лет поступила во все театральные вузы Москвы. Только отсутствие аттестата о среднем образовании заставило ее вернуться в школу и еще раз сдать вступительные экзамены через два года. А в конце 80-х годов она стала художественным руководителем московского театра. Это было где-то предназначено или...

– Ничего не было предназначено. Если бы родители остались в Ярославской области, возможно, была бы я крестьянкой Ярославской губернии.

– Но вы сами как видели свое будущее?

– Никак не видела. Мне просто нравилось, например, читать. Одна из моих теток работала в Ленинградской публичной библиотеке и приучила меня читать хорошие книги. Я и отпуск люблю только за то, что могу в это время сколько угодно сидеть в библиотеке. Однажды, узнав, что продается прижизненное собрание сочинений Мережковского, я, не раздумывая, потратила на книги все деньги, которые копила на дачу. А недавно захожу в Дом книги и вижу – стоят труды Мережковского и никого не интересуют. Мне так стало обидно, что я взяла и купила еще и это издание.

– А дачу-то так и не построили?

– Построила. Но ее постоянно обворовывают – выламывают замки, уносят двери. Не так много я зарабатываю, чтобы каждый год делать ремонт, но опять все приходится поправлять. Я ведь Дева по гороскопу. Люблю, чтобы все было в порядке.



*Ничего не было предназначено.
Если бы родители остались в Ярославской области, возможно, была бы я крестьянкой Ярославской губернии*



В Москву из далекой деревни приезжает простоватая русская женщина (Т. Доронина), и первым, кто ей встречается, – неожиданно интеллигентный таксист (О. Ефремов). Как признается Татьяна Доронина, в роли Нади она воплотила образ своей мамы, «ее открытость, доверчивость и самоотрешенность»

– Татьяна Васильевна, это правда, что фильм «Три тополя на Плющихе» посвящен вашей маме?

– Я попыталась ее сыграть. Мама была глубокий, совестливый человек, очень умный. Она все понимала, все чувствовала, но при этом была открыта и непосредственна. Вот эту открытость и доброту, которая была в ней, я и сыграла в «Трех тополях на Плющихе».

– Характером вы в кого – в маму или в отца?

– Основа всему – характер крестьянки, попавшей в город. К театральной среде родители не имели никакого отношения. Они были простыми людьми. Физически были очень красивыми, потому что имели ярославские старообрядческие корни. И нравственно – никогда не скандалили, называли друг друга на «вы» и – «Анна Ивановна» и «Василий Иванович». Они много работали. Отец вставал в шесть утра и приходил в десятом часу вечера, и мать то же самое. Они не позволяли себе распускаться, хотя им было трудно, жили мы очень бедно, жили в коммуналке. И всю Школу-студию МХАТ я проходила в одном мамином платье...

– Как Вы относитесь к ремейкам кино, и в частности к фильмам с Вашим участием «Еще раз про любовь», «Три тополя на Плющихе»?

– Существует столько тем, столько проблем, почему нужно сейчас обращаться к прошедшему? Тогда люди были другие по характеру, они иначе ходили, иначе говорили, иначе мыслили. Извините, но, к большому сожалению, они были честнее и умнее сегодняшних. Старые фильмы сегодня довольно часто повторяют по телевидению, зрители с удовольствием их смотрят. Воздействие старых фильмов не ослабевает, а обостряется, так как люди всегда хотят верить в смысл добрых поступков и глубоких чувств. И это не случайно. Как не случайно и отсутствие массового зрителя на современных картинах.

Здесь хочется избежать каких-либо высокопарных выражений и слов, потому что приходится думать, как это будет выглядеть со стороны. Особенно сегодня, в то время, которое является весьма циничным и лишено высоких идеалов, – в отличие от нашего благословенного времени.

Сказать, что «миссия» моей жизни состоит в результатах моей работы – это для очень многих будет выглядеть нелепостью, либо позой, либо враньем откровенным. Потому что сегодня это «не принято»! Все идеалы заменило понятие «бизнес», и само слово это стало сегодня не просто расхожим, но в высшей степени почитаемым, хотя в наши времена было оно всегда с очень большим отрицательным знаком. Сегодня же это подается как преимущество, как знак определенного веса того или другого человека. Чем больше его бизнес, тем значимее человек, тем больше уважения требует.

Понятия страны, народа, отношение к нашей земле, к нашим предкам заложены в нас и являются основой нашей нравственности. И мы ответственны перед предками за эту землю...

Я делаю все, чтобы миновать положительные знаки с сегодняшних позиций, потому что для меня они были отрицательные и остались отрицательными. Я не могу уважать накопление денег ради денег. «Делать» деньги для того, чтобы было еще больше денег, – это в моем представлении нелепость безумия. Я никогда не понимала такого безумия, и, когда оно стало почти бытом сегодня у нас в стране, меня это отвращает.

– А что для вас главное в жизни?

– Меня никогда не прельщал большой заработок сам по себе. Да и не только меня! Мне повезло в жизни – я работала, выходила на сцену с самыми талантливыми актерами страны, будь то Лебедев, Копелян, Стрельчик, Смоктуновский, Джигарханян. И представить себе, что они работали ради денег, – это невозможно. Они работали ради высшего смысла, что заключает в себе наша профессия, – делать людей лучше и помогать им верить в лучшее.

Фактически это означает существовать по заповедям, которые определены в Святой книге. Они говорили об этом либо не говорили, но они выходили на сцену с этой задачей, а не для того, чтобы уничтожить веру в лучшее, в нравственность, в человечность, что нередко делается теперь.

Вот и я всегда выходила и продолжаю выходить, слава богу, только с этой верой, которая никогда не оплачивалась. Не заработок главное, а внутреннее ощущение твое, что ты пусть минимально, пусть немного, но приносишь духовную пользу тем людям, которые так или иначе сталкиваются с твоим творчеством. Не могу же я служить утверждению плохого в жизни и в людях. И становится обидно, когда это утверждение плохого касается талантливых актеров. Понимаешь, сколько бы они могли принести блага силой воздействия, которая дана им Господом Богом! А они эту силу воздействия тратят на непотребство. И тогда профессия становится грехом. Я верую в Бога и в самое прекрасное, что связано с этой верой, потому что это для меня чрезвычайно важно, и когда я вижу, куда направляют сегодня сценический талант, то прихожу в отчаяние, потому что знаю: это – обреченность для таланта, из талантливого актера они сделают просто бизнесмена.

– А ваш сегодняшний зритель, он сильно изменился за последние годы?

– Зритель – это всегда собеседник. Если собеседник дурак, работать с ним неинтересно. Так

вот, зритель не был дураком ни 20, ни 30 лет назад. Впрочем, меня удивляет нынешняя публика самим подвигом прихода в театр просто потому, что людям, за небольшим исключением, не хватает денег на самое насущное... Понятия страны, народа, отношение к нашей земле, к нашим предкам заложены в нас и являются основой нашей нравственности. И мы ответственны перед предками за эту землю... Вот с этим нормальный человек и сидит в театре. А ты – на сцене – изволь не забывать об этом. Выходить к зрителю только в ожидании аплодисментов – отвратительно. Когда играешь «Вишневый сад» и говоришь: «Видит Бог, я люблю Родину, и люблю нежно... я не могла смотреть из окна вагона, все плакала...» – то забываешь, что это все написано в 1904 году. Зритель приходит в театр за помощью, задумывается, вольно или невольно, насколько правильно он живет. Значит, актерская ответственность за поступки твоей героини должна быть обязательно скорректирована сегодняшним днем.

– Татьяна Васильевна, есть ли у вас свободное время и чему вы его посвящаете?

– Нет. Свободного времени нет. Читаю. Чаще всего ночью читаю. В театр иногда хожу, но много разочарований, и тратить время на неинтересный спектакль просто не хочется. Мне важно сохранить свежесть восприятия и по возможности избежать раздражений от тех условностей, которыми сегодня, к сожалению, полны очень многие спектакли очень многих театров. Мне это не интересно, а интересно то, что связано с жизнью человеческого духа на сцене, выраженного в художественной форме, вот это мне интересно.

– Хорошо помню, как мы вместе с родителями ходили на фильм «Мачеха». Помню шемящий финал. Александра (мачеха), ваша героиня, говорит приемной дочери: «Ты моя девочка, моя. Как тебе теперь? Не страшно?». Почему же мы, сегодняшние, не поймем то, что поняли и показали много лет назад Вы?

– Главный вопрос нашего дня – как не впасть в уныние. Уныние – один из опаснейших грехов. Силы и наше спасение в нашей светлой, доброй, справедливой, такой чистой и возвышенной Вере, – в православии. Нам нужно учиться прощать в этих диких условиях, учиться любить, помогать ближнему – все заново, словно с младенчества. Нужно. Так что ожидания мои просты – я жду добра, а значит, живу.



Москва

ДОСЬЕ

■ Татьяна Доронина – народная артистка СССР, кавалер ордена Дружбы народов, орденов «За заслуги перед Отечеством» IV и III степени, награждена Патриархом Московским и всея Руси Алексием II орденом Святой Ольги, лауреат Царскосельской художественной премии «За изящество и одухотворенность образов в театре и кино». Два года подряд называлась лучшей актрисой страны по итогам опроса журнала «Советский экран». Ее именем назван астероид (открыт в 1983 году).

■ В 1956 г. окончила Школу-студию МХАТ. После завершения учебы работала актрисой Волгоградского драматического театра. 1956–1959 гг. – период работы в Ленинградском театре имени Ленинского комсомола. В 1959–1966 гг. – ведущая актриса Ленинградского Большого Драматического Театра имени М. Горького. С 1966 по 1972 г. и с 1983 г. – актриса МХАТ им. М. Горького. В 1972–1983 гг. работала в Московском академическом театре им. В. Маяковского. С 1987 г. – художественный руководитель, режиссер-постановщик МХАТ имени М. Горького.

■ Член Союза писателей России, автор книги «Дневник актрисы» (первое издание вышло в 1998 г., второе – в 2005 г.). Была замужем за Олегом Басилашвили, Эдвардом Радзинским и Борисом Химичевым.



Роли Татьяны Дорониной в фильмах «Три тополя на Плющихе» и «Старшая сестра» вошли в золотой фонд мирового кино



Сильные стороны культиваторов VERSATILE

Компания Ростсельмаш приобрела у фонда TerraVest Income активы канадского производителя сельскохозяйственной техники Ezee-On Manufacturing и теперь готова предложить своим клиентам весь спектр сельскохозяйственной техники.

Одной из самых востребованных на рынке новинок, включенных в продуктовый портфель Ростсельмаш с приобретением активов Ezee-on, стали культиваторы VERSATILE.

– Они хорошо зарекомендовали себя в фермерских хозяйствах по всему миру, – рассказывает управляющий товарной группой Олег Стецюк. – Культиваторы VERSATILE C500 и C600 выпускаются шириной захвата от 7,2 до 18,3 м. Они прекрасно справляются с множеством задач, таких как: стерневая обработка, предпосевная подготовка почвы, заделка удобрений, уход за парами. А чизельные культиваторы C700 способны работать в самых тяжелых условиях и производить чизелевание на глубину до 25-30 см. Они рекомендуются для почв, подверженных ветровой и водной эрозии,

как альтернатива пахоте. Кроме того, все культиваторы могут использоваться в качестве посевного агрегата в составе посевного комплекса. Для этого они комплектуются навесными катками для прикатывания посевов и пневматической распределительной системой. Все это делает культиваторы VERSATILE универсальным, экономичным оборудованием для выполнения практически всех задач в поле, начиная с первичной обработки и заканчивая посевом.

По мнению специалистов, культиваторы VERSATILE имеют ряд сильных сторон. К ним можно отнести, в первую очередь, установку заглубления из одной точки. Простая и надежная система исключает утечки гидравлического масла между цилиндрами и позволяет добиться наиболее равномерной обработки ►





Новый актив разрабатывает и производит надежную, передовую, рассчитанную на работу в самых тяжелых условиях почвообрабатывающую и посевную технику. Благодаря приобретению Ezee-On Manufacturing модельный ряд Ростсельмаш дополнили следующие модели техники:

- Пневматические посевные комплексы для посева зернобобовых культур как по нулевой, так и по минимальной технологии возделывания сельхозкультур.
- Культиваторы для сплошной обработки почвы для предпосевной подготовки, культивации паров с целью взрыхлить почву и подрезать сорняки.
- Чизельные плуги, или глубокорыхлители для рыхления почвы на глубину 25-35 см с целью разорвать так называемую «предплужную подошву».
- Дисковые бороны для окультуривания залежных земель (целины), обработки паров, подготовки поля к пару, заделки пожнивных остатков в почву, подрезания сорняков.
- Новый актив производит устройства для забивания копров (столбов). Копры являются каркасом изгороди для домашнего скота, лошадей, овец.
- В линейку завода включены фронтальные погрузчики, которые агрегируются с тракторами и представляют собой универсальный инструмент для большинства работ в хозяйстве – будь то погрузка сыпучего материала (зерна, песка и т.д.) или погрузка силоса, сена, соломы.
- Новое оборудование находит применение и в строительной отрасли. Так, например, дисковые бороны могут применяться для выравнивания почвы под строительство, для уничтожения мелкой растительности в виде кустарников и молодой поросли деревьев, камыша и т. д.

Вся техника нового актива агрегируется практически со всеми тракторами, начиная от легких тракторов до 100 л. с. и заканчивая тяжелыми высокопроизводительными тракторами свыше 500 л. с., как, например, VERSATILE HHT 575 с максимальной мощностью в 610 л. с.



► в поле. Она входит в стандартную комплектацию на моделях C500 и C700.

Еще одним преимуществом культиваторов VERSATILE являются быстронастраиваемые рычаги. С их помощью даже одному человеку под силу выровнять крайние секции в поперечном направлении. Это очень важно для одинаковой глубины обработки по всей ширине захвата. Также агрегаты могут быть выровнены и в продольном направлении.

К плюсам культиваторов VERSATILE можно также отнести и самоориентирующиеся колеса, за счет которых достигается равномерное заглубление лап культиватора при обработке на неровных полях. Они устроены так, чтобы обеспечить плавное вращение, снизить веро-

ятность забивания грязью и пожнивными остатками и продлить срок службы всего узла.

Отличительная особенность культиваторов VERSATILE – плавающее дышло. Эта важная деталь является уникальным признаком техники. Сцепка разработана таким образом, что двигается вверх или вниз вместе с трактором, не мешая работе. В случае появления препятствий или неравномерных условий обработки агрегат просто перекачивается через или по ним без передачи веса на передние батареи. Таким образом, значительно уменьшается возможность дорогостоящего повреждения ножей дисков или подшипников секций.

Сдвоенные балансирующие колеса являются стандартным оснащением всех культи-

По опросам, проведенным еще в 2005 году независимым австралийским информационным агентством «Кондинин Групп», среди потребителей культиваторов C500 94% фермеров готовы повторно приобрести данную модель культиватора. В результате отзывов клиентов C500 получил пять звезд из пяти за надежность.





ваторов. Их конструкция позволяет лучше распределить вес, повысить стабильность агрегата при движении, а также улучшить проходимость в условиях неровного поля или поперек борозды.

Опционально для культиваторов доступны навесные катки Ezee-A-Tach, которые используются для прикатывания посевов. Они могут быть без труда заменены на пружинные бороны. Это превращает культиватор в гибкий инструмент для обработки почвы.

Также опционально на все культиваторы рекомендуется устанавливать 3- или 4-рядные пружинные бороны. Они необходимы для создания равномерной структуры почвы и разбивания крупных комьев при предпосевной подготовке, а также для распределения пожнивных остатков по полю при стерневой обработке.

Важным моментом в эксплуатации культиватора является его транспортировка. В агрегатах VERSATILE продуман и этот вопрос. Во время транспортировки увеличивается колесная база. Эта функция повышает стабильность и улучшает распределение веса особенно в случае, когда агрегат оснащен навесными катками или боронами.

Это главные, но далеко не единственные преимущества культиваторов VERSATILE, которые клиенты могут оценить уже в этом году. Практика показывает, что интерес к такой технике – самый высокий. А успешный опыт работы культиваторов по всему миру поможет им достойно выйти и на рынки, ставшие традиционными для Ростсельмаш.



Немного истории

Когда появилось сельское хозяйство, земля обрабатывалась вручную либо с помощью мотыг на мягких плодородных почвах, например на берегах Нила, где ежегодные приливы омолаживали почву и облегчали ее обработку. Чтобы регулярно выращивать зерновые культуры в менее плодородных областях, более низкий слой почвы с питательными веществами требовалось поднять на поверхность. В самом начале отвалы делались из дерева в виде продолговатого четырехугольника. Спереди их прикрепляли к стойке, а позади к подошве и к одной из рукояток плуга посредством деревянной или железной связи. Так как к дереву земля налипает сильнее, нежели к металлу, то впоследствии стали делать отвалы из чугуна или железа и давать им форму местами вогнутую, местами выпуклую, так что отвал представлял собой изогнутую винтообразную поверхность.



Кабардино-Балкария

ВОТ ЭТО ФАКТЫ!

■ В Нальчике – столице Кабардино-Балкарии – один из лучших ипподромов России. Здесь на скачках можно увидеть и знаменитую кабардинскую породу лошадей.

■ Архитектурное сооружение в форме головы богатыря нартского эпоса Сосруко – одна из главных достопримечательностей Нальчика. Стоит на горе Кизилевке, возвышаясь над столицей Кабардино-Балкарии, на высоте 600 метров над уровнем моря. Внутри «головы» – ресторан национальной кухни.

■ В республике находится высочайшая точка Европы – гора Эльбрус. На ее вершине установлен флаг Россельхозбанка! Его водрузили на высоте 5642 м сотрудники Кабардино-Балкарского филиала, которые совершили это героическое восхождение в честь дня рождения Россельхозбанка.

НА СКЛОНАХ ПРИЭЛЬБУСЬЯ

Кабардино-Балкарская Республика – настоящий рай для туристов. Ежегодно в санатории Нальчика и на горнолыжные курорты Приэльбрусья приезжают тысячи туристов со всех уголков России, стран СНГ и Европы. Тем, кто желает исцелиться от разных болезней и недугов, не найти лучшего рецепта, чем знаменитая кавказская минеральная вода, целебные грязи и, конечно, чистый горный воздух.



годаря сочным пастбищам и сенокосам в республике имеется мощный животноводческий сектор.

Филиал

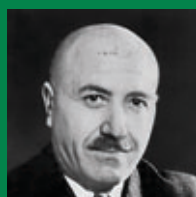
Кабардино-Балкарский филиал Россельхозбанка – это современный финансовый институт, предоставляющий полный спектр банковских услуг как юридическим, так и физическим лицам. Многолетние традиции надежности, дополненные динамикой современного этапа развития Банка, открывают растущим предприятиям республики широкие возможности для комплексного финансового обслуживания. Филиал осуществляет все виды банковских операций в рублях и иностранной валюте. Россельхозбанк востребован на рынке банковских услуг Кабардино-Балкарии. Об этом можно судить в том числе и по объему выданных средств на проведение сезонных полевых работ в 2011 году – более 3 млрд рублей.

Но не туризмом единым живет республика! Например, кабардинская порода лошадей известна во всем мире. А Нальчик традиционно являлся одним из культурных и образовательных центров Кавказа. Времена меняются, но республика по-прежнему обладает огромным потенциалом квалифицированной рабочей силы. И хотя с точки зрения экономики это регион дотационный, в республике есть все возможности для стабильного развития.

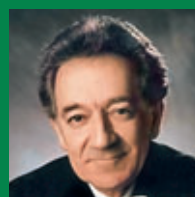
Регион

Территория Кабардино-Балкарии – 12,5 тысяч кв. км. Граничит с Северной Осетией, Карачаево-Черкесией, Ставропольским краем и Грузией. Население республики – около 800 тысяч человек. И хотя городское население преобладает, более 40% жителей республики живут в селах. Сельский труд всегда пользовался в республике большим почетом. В КБР производится продовольственное, фуражное и семенное зерно, технические культуры (рапс, кукуруза, подсолнечник), овощи, выращивается виноград, плодовые и ягодные культуры. Бла-

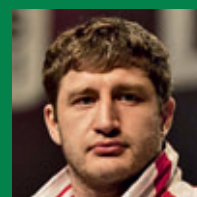
Национальные обычаи кабардинского и балкарского народов ставят во главу угла уважение к старшим и гостеприимство. Среди знаменитостей республики – народный поэт Кайсын Кулиев, всемирно известный дирижер Юрий Темирканов и чемпион мира тяжелоатлет Хаджимурат Акаев



Кайсын Кулиев



Юрий Темирканов



Хаджимурат Акаев



РоссельхозБанк

ГЛАВНЕЙ ВСЕГО – ПОГОДА В СВОЕМ ДОМЕ ИПОТЕЧНЫЙ КРЕДИТ

ИПОТЕЧНЫЙ КРЕДИТ РОССЕЛЬХОЗБАНКА ПОМОЖЕТ КУПИТЬ ЗАГОРОДНЫЙ ДОМ ИЛИ КВАРТИРУ В ГОРОДЕ, А ТАКЖЕ ЗАВЕРШИТЬ НАЧАТОЕ СТРОИТЕЛЬСТВО ИЛИ ПРИОБРЕСТИ ЗЕМЕЛЬНЫЙ УЧАСТОК ПОД ЖИЛЬЕ.

Благоустроить собственное жилье также помогут специальные кредиты: «Садовод», «Инженерные коммуникации», «Потребительский» и «На газификацию жилья».

Подробности – на официальном сайте Банка: www.rshb.ru
Получить консультацию по всем кредитным программам Банка Вы можете
по телефону **8-800-200-02-90** (звонок по России бесплатный)



ТВОЙ ПОМОЩНИК — СНЕГОУБОРЩИК

Владение домом и землей – это приятная, но очень ответственная миссия, ведь за «кусочком собственности» надо постоянно ухаживать. Особенно непросто это делать суровой зимой, когда снег, метель да вьюга то и дело преподносят неприятные сюрпризы. И здесь на помощь хозяину приходит современная техника.

Бери больше, бросай дальше!

Убрать снег со своего участка нашим предкам и испокон веков помогали нехитрые инструменты и приспособления: лопаты для снега, ломы, да ледорубы. Согласитесь: почистить дорожки от снега в морозное утро – это же в удовольствие! И для здоровья полезно. Тем более что толковый хозяин делает это всегда с пользой для дела, подбрасывая снег под кроны плодовых деревьев. Так-то оно так, конечно, но... Если ваши владения не только «шесть соток», и расчищать от снежных завалов территорию приходится регулярно (а не заглянув вдруг в погожий день на родной участок), то одной лопатой уже не управиться.

Облегчить этот труд призваны современные снегоуборочные машины (снегоуборщики), которые уже давно уверенно вытесняют из обихода привычные лопаты и скребки.

Самый простой и дешевый вариант – электрический снегоуборщик. Его мощности хватит для уборки небольших тропинок и площадок. Управлять им так

же легко, как и любым другим бытовым электроприбором. Он мало весит, практически не издает шума, не требует заправки топливом. Основным недостатком электрических моделей – «привязанность» к электророзетке, максимальный радиус действия таких приборов ограничивается длиной кабеля.

Большая разница

Бензиновые снегоуборщики предоставляют своим обладателям гораздо больше возможностей. Они в свою очередь подразделяются на самоходные и несамоходные (т.е. приводимые в действие толканием). Для уборки рыхлого снега высотой до 20 см на небольшой территории будет достаточно несамоходного одноступенчатого снегоуборщика. В одноступенчатых моделях шнек одновременно и загребают, и откидывают снег на расстояние до десяти метров. Такие снегоуборщики маневренны, компактны, и цена на них тоже вполне доступна (от 15 тысяч рублей).

Но несамоходный снегоуборщик не имеет привода на колеса, его необходимо толкать при уборке

ЛУЧШИЕ МОДЕЛИ



SUNGARDEN.

Чисто китайская техника. Мощность снегоуборщиков ограничена 6,5 л. с. Главное достоинство – цена.



MTD.

Представляет на рынке торговые марки MTD, YardMan, Yard Machines, CubCadet.



PARTNER.

Снегоуборщики производятся на тех же заводах и под той же идеологией, что и Husqvarna.



HUSQVARNA.

Монументальные, надежные высокоэргономичные машины, производимые в Европе.

По информации интернет-портала www.best-sad.ru и www.garden-club.ru

Хозяину на заметку

Помните о максимальном времени работы снегоуборочных машин без остановки. Как правило, оно ограничивается запасом топлива, то есть размером бензобака. Поэтому, если вы целиком израсходовали бензобак, не надо сразу пополнять запас топлива и продолжать работу. Дайте отдохнуть и остыть вашему помощнику минут 20. Пренебрежение этим советом может привести к перегреву и поломке двигателя, а такая неисправность обычно «карается» лишением гарантии.



Россия

Рычаги управления желобом выброса снега позволяют контролировать направление и угол выброса, не прерывая движения агрегата

снега. Процедура эта тем более утомительна, чем выше снежный покров и чем менее ровный (ямы, трещины, поверхность без твердого покрытия) участок предстоит убирать.

Для больших площадей стоит предпочесть двухступенчатый самоходный снегоуборщик. Такому агрегату по зубам даже влажный тяжелый снег, покрытый настом. Он справится с расчисткой огромного сугроба за считанные минуты. Двухступенчатая система состоит из шнека, который загребает снег, и крыльчатки, которая разбивает его и передает в желоб выброса. Такая система позволяет откидывать снег на расстояние до 20 метров.

Выбирая бензиновый снегоуборщик, вы получаете абсолютно автономную машину, которая не привязана к электросети. Первые аппараты для уборки

снега передвигались на колесах, но из-за их низкой проходимости все чаще делается выбор в пользу гусеничного хода.

Как правило, они имеют несколько скоростей передвижения вперед, что позволяет подобрать оптимальный режим работы, а также задний ход, что увеличивает маневренность тяжелого агрегата и позволяет без труда выбраться из высокого сугроба.

В среднем такой снегоуборщик отбрасывает около 50-60 тонн снега в час. За направление и угол выброса отвечает желоб выброса снега. Рычаги управления желобом установлены непосредственно на рукоятках снегоуборщика или выполнены в виде джойстика, поэтому контролировать выброс снега можно, не прерывая движение агрегата.

Шнек снегоуборщика выполняется из прочной стали, чтобы попадание камней или других твердых предметов не смогли повредить его. Некоторые производители делают шнек обрезиненным, что снижает налипание на него снега. А мощные самоходные машины чаще всего оснащены зазубренными шнеками, которые легко разбивают плотные сугробы и легче передвигаются по обледенелой поверхности.

ДОСТОИНСТВА ЭЛЕКТРИЧЕСКИХ МАШИН

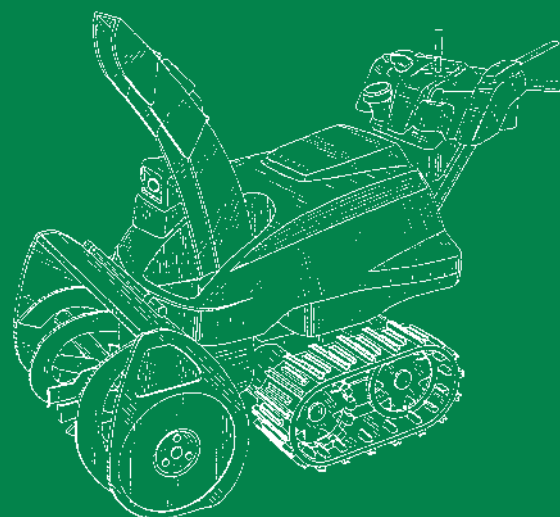
- **обрезиненные шнеки** не портят плиточное покрытие;
- **небольшие габариты** позволяют очистить от снега самые узкие места;
- **модели с электродвигателем** максимально просты в использовании и бесшумны;
- **легкий вес** позволяет работать со снегоуборщиком женщинам;
- **доступная цена** (от 5,5 тысяч рублей).

Площадь уборки	Характер снега	Класс снегоуборщика
до 500 м ²	Только что выпавший, рыхлый, до 25 см	Несамходные
500 – 2500 м ²	Любой	Самходные, 5-9 л. с.
> 2500 м ²	Любой	Самходные, >9 л. с.

Советы «самоделкиных»

Можно ли сделать снегоуборщик самостоятельно из того материала, которого у отечественных «самоделкиных» в сараях достаточно? Вот любопытный рассказ, размещенный на видеопортале «Сделай это сам».

«...Зима радует обилием снега, но чистить его уже сил нет. Бываю в деревне по выходным, за неделю иногда так навалит, что и калитку не открыть, а мне машину, хоть и маленькую, но во двор загнать надо. Посмотрел по форумам, покумекал... Вот что у меня получилось. Вал – труба со сквозным пропилом в середине, в него вставлена металлическая пластина 120 x 270 мм перпендикулярно пластине к трубе, ближе к краям приварил четыре уголка 25 x 25 мм (по два с каждой стороны). Чтобы вал вошел в подшипники 205, делал по два пропила и отстучал его, тем самым уменьшил диаметр вала, с одной стороны сделал паз для шпонки, под звездочку. От автопокрышки отрезал боковину, из нее получился шнек. Корпус снегоуборщика сделал из кровельного железа, боковины из фанеры 10 мм. Раму – из уголка 50 x 50 мм, колеса – от садовой тележки. Практика показала, что колеса на снегоуборщике не нужны, даже с приводом они буксуют, надо сделать одну широкую гусеницу, сразу за шнеком. Толкать его оказалось не так-то просто по снегу. Смастерил самоходку, двигатель использовал 6,5 л. с. от своих снегоходов».





РоссельхозБанк

КАЖДОМУ – по потребностям ПОТРЕБИТЕЛЬСКИЙ КРЕДИТ

ВЗЯТЬ КРЕДИТ «ПОТРЕБИТЕЛЬСКИЙ»

В РОССЕЛЬХОЗБАНКЕ МОЖНО НА НЕОТЛОЖНЫЕ НУЖДЫ.

Это кредит на любые цели без обязательного подтверждения целевого использования заемных средств.



Подробности – на официальном сайте Банка: www.rshb.ru
Получить консультацию по всем кредитным программам Банка Вы можете
по телефону 8-800-200-02-90 (звонок по России бесплатный)



ЗНАЕТЕ ЛИ ВЫ ЧТО?

В 1882 году император Александр III основал Государственный Поземельный банк (Крестынский банк). Постепенно это учреждение, уделявшее большое внимание развитию сельского хозяйства, обзавелось большой сетью региональных представительств, которые открывались в крупных городах царской России – Москве, Петербурге, Киве и других. Именно Государственный Поземельный банк по праву считается историческим прообразом современного Россельхозбанка, который был создан 15 марта 2000 года в качестве кредитной организации, на 100% принадлежащей государству. Получается, что Россельхозбанк поддерживает сельское хозяйство и сам уклад сельской жизни уже 130 лет.

КТО НА СВЕТЕ ВСЕХ УМНЕЕ?

Дорогие читатели!

Специально для тех, кто уважает культовую игру «Что? Где? Когда?» и мысленно представляет себя за одним столом с именитыми знатоками, журнал «Сельский ХозяинЪ» открывает новую рубрику «Россельхозбанк: Что? Где? Когда?».

Конечно, это не совсем телеигра, и со страниц журнала не передать звуки волчка или таинственный голос ведущего... Хрустальных сов на кону у нас тоже не будет. Зато будут реальные призы. По тысяче рублей получит первая тройка знатоков, приславших правильные ответы на любопытные (и порой даже каверзные!) вопросы относительно занимательной истории Банка и не только. Такую же сумму получит каждый игрок, придумавший вопрос на знание интересных фактов, людей, событий, регионов, связанных с Россельхозбанком. Все достойные вопросы будут опубликованы, а их авторы получают вознаграждение. Присылайте свои ответы и новые вопросы по адресу: 119034, г. Москва, Арбат, дом 1, Россельхозбанк, главному редактору журнала «Сельский ХозяинЪ», а также по электронной почте: vorprosSH@mail.ru

Итак, садитесь за стол команды знатоков и настраивайтесь на игру. В этом раунде Вам предстоит ответить на вопросы сотрудников Россельхозбанка, которые по-настоящему любят свою работу, родной край, историю страны, журнал «Сельский ХозяинЪ» и, конечно же, игру «Что? Где? Когда?».

Вопрос задает Яков ГУСЬКОВ,
Саратовский филиал Россельхозбанка

В конце XVIII века агроном Антуан Пармантье выставлял в дневное время вокруг своего картофельного поля вооруженную охрану. На ночь хозяин сторожей отпускал, позволяя людям «украсть» клубни.

Внимание, вопрос! Зачем он это делал?



Саратов



Барнаул

Вопрос задает Марина ПРОКОШИНА,
Алтайский филиал Россельхозбанка

«С лица на нее глянешь – лаврель Екатерины II под короной. Обрамление вензеля – вензель и пальмовая ветвь. Обернешь ее – увидишь герб сибирский, но соболя на нем держат не копыта, а щиток с номиналом. Над щитком, будто под сводом небесным, без видимой опоры, несомо, но точно на своем месте, встает на медном небе корона. Причем зубчиков на той короне пять...»

Внимание, вопрос! О чем идет речь?

Вопрос задает Дмитрий ДЕМИДОВ,
Тамбовский филиал Россельхозбанка

На рубеже XVIII-XIX веков. торговцы несли убытки, связанные с перевозкой денежных средств. С развитием торговли число разбойных нападений только увеличивалось. Однако нашелся способ, который сделал расчеты проще и безопаснее.

Внимание, вопрос!

Что это был за способ и развитию какой современной услуги банков он способствовал?



Тамбов



Здравствуйте, мои дорогие! Меня зовут Людмила Васильевна. Те из вас, кто читал прошлогодние выпуски «Сельского Хозяина», хорошо знакомы не только с моей семьей – любимым зятем Романом, доченькой Олесей, внуками Владиком и Асей, но и с нашей экономической программой! Судя по отзывам, многие читатели внимательно следили за претворением в жизнь наших планов по благоустройству дачи, покупке автомобиля, проведении газа... Нам все удалось благодаря разумной экономии и выгодным кредитным предложениям Россельхозбанка. Да еще и задел на будущее хороший сделали – на моем счету в Банке уже накоплена половина суммы на осуществление еще одной нашей мечты (поездка всей семьей на горнолыжный курорт). Но до новой зимы еще далеко, а сейчас у нас много других поводов для радости. Радость принес наш старенький почтовый ящик, из которого сегодня утром я вынула письмо от племянницы Ирочки. С фотографиями! И новости ее куда как хороши – Ира, Борис и сынок их Колечка собираются наконец-то приехать к нам в гости! Познакомлю-ка я вас с этими замечательными людьми. Про них целый сериал снимать можно...



КОМУ НА РУСИ ЖИТЬ ХОРОШО

Почувствовав в себе силы и желание стать настоящими хозяевами собственной судьбы, Ирина и Борис Невзоровы несколько лет назад уехали из города и сегодня дышат свежим воздухом, едят натуральные продукты и успешно ведут свой бизнес на селе.



Московская область

Р ебята учились в геологическом институте, в одной группе. Дружили красиво и романтично, собирались пожениться. Но, как это бывает в молодости, поссорились из-за пустяка. Иришка выскочила замуж, родила вскоре Колюшку. Но взаимопонимания в семье не было. А тут еще малыш начал болеть. Врачи говорили, что лучше мальчику жить за городом. Все что Ира могла – это вывозить Колю к нам на дачу. Однажды летом они отправились в сплав по реке с группой других родителей. Поход был всем по силам, а конечным пунктом оказалась деревня со смешным названием Трека. Ира смотрела восторженно на поля, речку, лес, а Коля вдруг сказал серьезно: «Мам, а давай здесь жить...»

Возвращаясь в город, Ира понимала, что пора задуматься о серьезных переменах. Она вдруг осознала, что хочет начать новую жизнь. Неожиданно смело и легко (как уже давно не делала) приняла решение – в деревню! И с души ее словно камень упал!

Не было сомнений, что местом новой жизни будет Трека. Но нужно сначала найти подходящий дом. Ира позвонила бывшей однокурснице, которая занималась недвижимостью. Та пообещала помочь и напомнила, что нынче у них 15-летие окончания вуза. На встрече выпускников Ира, окрыленная новой мечтой, излучала жизнелюбие и свет. И этот свет разбудил давнюю любовь в сердце Бориса, который тоже приехал на торжество. Встретившись снова, им обоим показалось, что и не было этих лет и глупой размолвки. Ира просто, как на духу рассказала о себе, о не сложившейся жизни с мужем и о деревенских планах. К ее удивлению, новость о деревне Боря принял с воодушевлением – оказалось, он и в геологический пошел потому, что для него общение с землей просто необходимо. И в Треку они поехали уже вдвоем!

Вот так образовалась прекрасная семья. Ребята купили в деревне домик и стали постепенно туда перебираться. А к началу прошлого учебного года совсем переехали на новое место жительства. И вот – первые подробности их деревенского житья-бытья...

«...Коля окреп, дышит здесь полной грудью. И у нас нет ни минуты для стрессов, депрессий и других модных городских болезней. Занимаемся своим хозяйством и получаем от этого огромное удовольствие. Я научилась доить козу, делаю творожок и сыр. Сын отвечает за курочек, гусей и уток. Сад яблоневый – отрада Бориса и его забота. Еще у нас большой огород. Всему, конечно, учиться пришлось. Но в деревне есть у кого совета попросить – люди отзывчивые.

Кстати, хочу вас от всей души поблагодарить за давний совет, который вы мне дали, когда я жаловалась, что денег на покупку дачи не хватает. Помните? Вы подсказали тогда, что выгоднее открыть долгосрочный вклад в Банке и по чуть-чуть его пополнять, чтобы накопить. Я ведь так и сделала, сумма была небольшая, правда, но за пять



лет проценты набегали. Эти сбережения мне ох как пригодились, когда нашелся дом в Треке за 150 тысяч рублей! Дом этот старенький, конечно, но еще крепкий, с хорошей печкой. А когда мы с Борей расписывались, то пообещали друг другу, что с ремонтом затягивать не будем. Поначалу муж рассчитывал только на свою зарплату (он был противником всяческих кредитов), но потом решили, что лучше уж один раз сделать капитально, чем много раз перестраивать. И решились взять 100 тысяч рублей в Россельхозбанке. Сейчас уже ремонт полностью закончили, и с кредитом скоро рассчитаемся.

Плоды своих трудов продаем и на рынке в поселке, и в магазины сдаем, и в частную фирму по изготовлению консервированных продуктов. Сейчас уже доход достаточно стабильный, к тому же еда вся своя – простая и здоровая. Хотим еще бортничеством заняться, чтобы свой медок был. И еще у нас есть одна задумка... Но об этом расскажу при встрече».

КСТАТИ

Ирочка не стала сразу продавать все имущество. Решила обеспечить семье пусть небольшой, но стабильный доход и стала сдавать оставшуюся в городе однокомнатную квартиру. С выбором дома в деревне тоже не торопились – искали недорогой, чтобы хватило сбережений. Так все и получилось. Как на новом месте освоились – стали думать о ремонте. Прежде чем заемные деньги на ремонт брать, Ирина сначала все платежи с помощью кредитного калькулятора рассчитала. Потом еще и в Банк на бесплатную консультацию к специалисту вместе с мужем сходил. Взвесив все за и против, выбрали потребительский кредит с подтверждением целевого использования средств. По нему проценты меньше. Зная племянницу, можно догадаться, какое новое дело она задумала. И я обязательно подготавливаю к встрече долгожданных гостей. Думаю, что мне удастся их порадовать не только свежими пирогами, но и актуальными новостями. Для этого надо уточнить только, что еще интересного предлагает Россельхозбанк для начинающих фермеров.

Главное – поддерживать тепло семейных отношений. А остальное приложится!





Карелия

КАК СИБИРСКИЕ ХАСКИ ПРИВЛЕКАЮТ ИНВЕСТИЦИИ В СЕЛА

Клиент Карельского филиала Россельхозбанка Виктор Симонов развивает, пожалуй, самый необычный вид сельского бизнеса в нашей стране. На этого человека с большим сердцем буквально молятся хозяева небольших деревенских ферм, куда привозят туристов его ездовые собаки.

— Желание завести питомник и вместе с собаками развивать агротуризм появилось у меня еще в 2003 году, во время участия в экспедиции по северу Якутии на собачьих упряжках, — вспоминает Виктор Симонов. — Мы тогда с немецким путешественником прошли почти 1800 километров. Эта экспедиция была для меня не только испытанием, но и помогла поближе узнать характер собак. Я понял, какие это миролюбивые и дружелюбные животные... Ездовые собаки — вообще уникальны!

Решив посвятить себя путешествиям и развитию собачьего питомника, наш герой ушел из педагогического университета, где работал преподавателем. Продал городскую квартиру в Петрозаводске и купил обычный деревенский дом в поселке Матросы Пряжинского района Карелии.

Сразу после переезда решил обзавестись ездовыми собаками северных пород. Оборудовал для них вольер, построил несколько домиков. За четвероногими друзьями отправился в Москву и привез сразу 12 собак — сибирских хаски, чукотских и таймырских ездовых. Здесь, в деревне, в общении с собаками он нашел себя!

«Хаски — просто замечательная порода! — искренне восхищается хозяин своими питомцами. — Они безоговорочно доверяют людям, позволяют себя гладить, кормить и командовать ими. Человека воспринимают как друга. Удивительная особенность — они всегда будут защищать человека от любого животного, но не от другого человека, потому что не приучены видеть в нем угрозу. Такое дружелюбие очень пригодилось, когда к нам стали приезжать на реабилитацию дети-инвалиды. Канистерапию иначе называют лечебной кинологией — это реабили-

тация при помощи собак. В России это дело новое и малоизвестное. Я много читал о чудесах, которые творит с больными детьми такая терапия, был слышан про хорошие результаты в реабилитации. И решил попробовать».

Первые гости приехали из петрозаводской школы-интерната № 21. С каким удовольствием ребята возились с собаками!

– Уже через несколько занятий был виден результат, – рассказывает директор интерната Ирина Неровня. – Дети, которые обычно с трудом передвигаются, отправились с собаками в поход и прошли по два километра!

Теперь к собакам приезжают не только ребята из специнтерната, но и петрозаводские детдомовцы. Едут дети с родителями, школьными воспитателями, врачами. Однажды привезли ребенка, который с трудом держал голову. Дружелюбные собаки настолько очаровали малыша, настолько было велико желание пообщаться с ними, что случилось маленькое чудо – ребенок потянулся к собакам и впервые за много лет сам поднял голову!

Сейчас на турбазе идет работа по подготовке к приему маленьких гостей на курс лечения



В январе 2012 года в Карелии впервые состоялись гонки на собачьих упряжках «По земле Сампо»

10-15 дней. Социально-реабилитационный центр Медвежьегорска уже заявил о своем участии в программе по канистерапии. У организаторов есть задумки и по подготовке воспитанников интерната к роли инструкторов для работы с собаками.



КСТАТИ

Сегодня в собачьем питомнике 60 ездовых собак, и трудится уже восемь сотрудников. Турбаза Виктора Симонова одновременно может принять 20 человек. Если зимой туристов привлекают переходы на собачьих упряжках, то летом гостям предлагают велосипедные походы, сплавы по реке. А Виктор уже подумывает о том, чтобы завести в хозяйстве лошадей.



Виктор Симонов

Владелец турбазы «Скифы» и организатор туров на собачьих упряжках. Единственный в Карелии полярный гид, который уже пятый год подряд водит туристов на Северный полюс. Планирует в 2013 году вместе с Федором Конюховым совершить на собачьих упряжках уникальный переход через Гренландию!

Виктор разработал и проложил несколько маршрутов по Карелии. Каждый такой поход начинается с обучающего курса – как запрягать собак, как ехать и направлять, обучают и тому, как кормить псов и



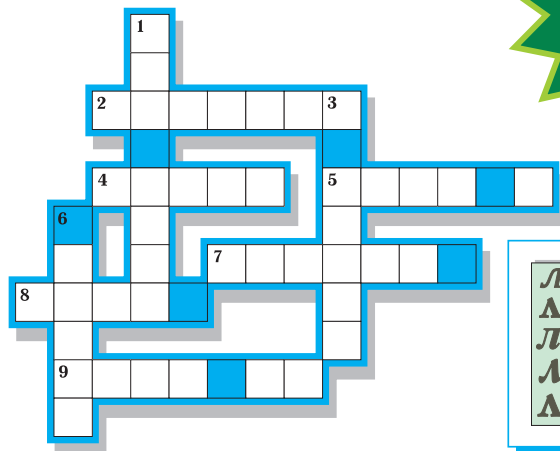
ухаживать за ними. Рассказывая про свой бизнес, Симонов начинает со слов, что в таком туризме, которым занимается он, быстро денег не заработаешь. К этому должны быть готовы те, кто решится перенять опыт. Но есть в этом деле и свои плюсы: туристские маршруты пролегают через старинные деревни, где живут и трудятся люди, сохраняющие уникальную культуру этого края – самобытный язык, быт, ремесла... Причем многие селяне содержат хорошо обустроенные гостевые домики. С местными хозяевами у Симонова завязалась дружба, которая переросла потом во взаимовыгодное сотрудничество – он стал арендовать на зиму жилье для туристов в карельских деревнях. Для селян – это хороший заработок, ведь гостевые домики теперь работают и зимой и летом. И туристы рады поучаствовать в приготовлении традиционных калиток в настоящей печи, отведать печеной картошки, наваристых щей, пирогов с брусничкой да клюквой, с любовью приготовленных умелыми фермерскими руками.

К проекту Симонова сегодня подключаются все новые и новые деревенские дома и фермеры из Маньги, Святозера, Киндасово, Лососинного, Машезера, Киннермы. Зная, что зимой будут туристы от Симонова, сельские жители теперь делают заготовки на зиму с учетом гостей. Фермеры не только экологически чистой едой потчуют туристов, но и свой деревенский бизнес потихоньку налаживают – вяжут на заказ носочки, половики ткнут, сувениры мастерят, а порой и на летний сезон заказы принимают. Зачастую зимние туристы потом сюда же летом возвращаются. В собачьи туры в Карелию едут из Москвы, Петербурга, Новгорода, Волгограда. Очень популярны они среди граждан Испании, Германии, Франции, были даже туристы из далекой страны Чили. Типичный клиент Симонова – это приверженец здорового образа жизни, любитель активного отдыха (большой частью экстремального), истинный ценитель природы и непременно с уважением относящийся к собакам.

Присылайте правильные ответы на одно или все задания по электронной почте vorosSH@mail.ru или по адресу: 119034 г. Москва, Арбат, д. 1, Россельхозбанк (для журнала «Сельский Хозяин») до 31 марта. Чем раньше отправите ответы, тем больше у вас шансов забрать деньги! Призовой фонд достанется первой тройке эрудитов.

РЕБУС-КРОССВОРД

Разгадайте ребусы, впишите ответы в кроссворд, а из выделенных букв составьте ключевое слово, объединяющее ребусы



ПО ВЕРТИКАЛИ:

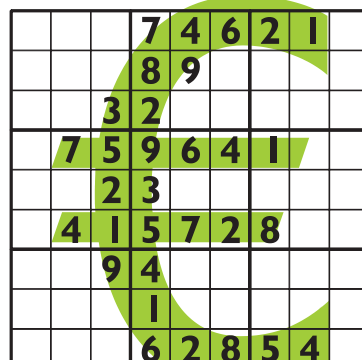
Л Л Л Л
Л Л Л Л
Л Л Л Л



СУДОКУ-ЕВРО

Заполните пустые клетки цифрами от 1 до 9 так, чтобы в каждой строке, в каждом столбце и в каждом выделенном квадрате 3 x 3 все они были различны

ВЫИГРАЙ
500
РУБЛЕЙ



Ответы на загадки, опубликованные в прошлом номере журнала «Сельский Хозяин» (декабрь 2011 – январь 2012)

Ключевое слово сканворда: **БОБСЛЕЙ**

Ключевые слова ребуса:

1. СНЕГУРОЧКА
2. ПОДАРОК
3. КОНФЕТА
4. ХЛОПУШКА
5. ЕЛКА
6. СУГРОБ
7. МОРОЗ
8. ЗИМА
9. ИГРУШКИ
10. МАСКАРАД

НАШИ ПОБЕДИТЕЛИ:

ЛЮДИЛА РАСТРЫГИНА (г. Краснодар):

«Я клиент Краснодарского филиала Россельхозбанка, и в нашем регионе очень актуальна установка солнечных батарей. Мне так понравился материал «Тепло в доме», что хотим теперь взять потребительский кредит на покупку солнечной батареи. А сканворд разгадывали всей семьей, вместе с двумя детьми!»

ГЕННАДИЙ БЕРДНИКОВ (г. Тамбов):

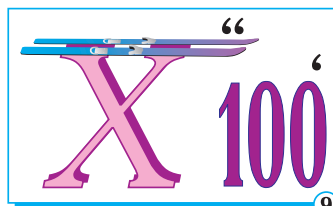
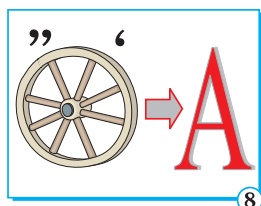
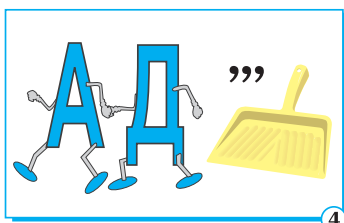
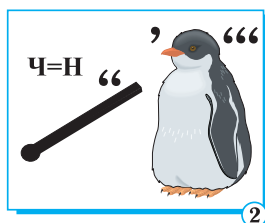
«Мне 64 года, являюсь клиентом Тамбовского филиала Россельхозбанка с момента его открытия в нашем городе. Сначала был просто вкладчиком, а теперь получаю также и пенсию через этот Банк. Внимательные и профессиональные сотрудники, прекрасный офис. Хочу поблагодарить операционистов Колядину Ольгу Михайловну, Ююкину Надежду Александровну и всех остальных специалистов. Журнал понравился. С удовольствием прочел его весь, потому что хоть и живу в городе, но от сельской жизни себя не отделяю – вырос на селе и работа была полностью связана с природой. Заинтересовала рубрика «Рецепт успеха» – и познавательно, и поучительно. Ну, и конечно, интервью с Натальей Варлей – это такая радость! В своей беседе она кажется открытой и близкой. Думаю, в этом есть заслуга и вашего журнала».

НАТАЛЬЯ ТИМОФЕЕВА

(г. Топки Кемеровской области):

«Журнал «Сельский Хозяин» всей нашей семье очень нравится, особенно сканворды и страничка с рецептами. А мой брат очень любит разгадывать ваши ребусы. Ждем новых интересных сканвордов и ребусов!»

ПО ГОРИЗОНТАЛИ:



Купон участника

КЛЮЧЕВОЕ СЛОВО СКАНВОРДА:

Ф. И. О., контактный телефон

В каком населенном пункте постоянно проживаете?

Клиентом какого филиала Россельхозбанка вы являетесь?

Какой материал вам больше всего понравился в этом номере журнала?



ЖУРНАЛ ПРАКТИЧЕСКАГО СЕЛЬСКАГО ХОЗЯЙСТВА И ДОМОВОДСТВА.
Основанъ въ 1885 г. Н. И. Спасскимъ. Съ 1898 г. издается П. П. Соколовымъ.
Допущенъ Учен. Комит. Минист. Нар. Просвѣд. для фундаментальныхъ библиотекъ техническихъ учебныхъ заведеній, реальн. училищъ, учительскихъ семинарій и изданныхъ училищъ.
ПОДПИСНОЙ ГОДЪ СЧИТАЕТСЯ СЪ 1 НОЯБРЯ ПО 1 НОЯБРЯ.



ПТИЦЕВОДСТВО.

1. ЛѢТНІЕ КУРАТНИКИ.

Извѣстно, что лѣтомъ, при тѣсныхъ помѣщеніяхъ курятниковъ, расчитываемыхъ, обыкновенно, на зимнее число преимущественно племенной птицы, санитарныя условия куръ, утокъ и т. п. бываютъ весьма неудовлетворительны и обуславливаютъ немало инфекціонныхъ (заразныхъ) заболеванийъ. Поэтому, втеченіе теплой весны, всего лѣта и большей части осени, полезно дѣлать на птичьихъ дворахъ отдѣльные маленькіе курятники и т. п. куринныя убѣжища, для которыхъ могутъ служить старыя ящики, бочки и перерѣзы. Такіе курятники хороши тѣмъ, что постоянно вентилируются чрезъ щели, даютъ массу чистаго воздуха и доступны для внутренней очистки. Временныя птичьи домики особенно пригодны для молодняка, всегда болѣе подверженнаго и заболѣваніямъ, и попаденію вредныхъ насѣкомыхъ. Содержаніе въ чистотѣ молодыхъ птицъ, при правильномъ кормленіи и др. нормальныхъ условіяхъ ухода, даетъ замѣчательно скорый приростъ и полагаетъ прочное основаніе здоровью птицы, имѣющей въ этомъ залогъ удачнаго и дешеваго откорма на убой, въ видахъ коммерческихъ.

На рисункѣ 191-мъ изображенъ одинъ изъ простѣйшихъ переносныхъ курятниковъ, состоящій изъ какой нибудь старой керосиновой, напр., бочки, которая вкапывается нѣсколько въ землю и внутри засыпается мелкимъ пескомъ съ небольшою примѣсью просѣянной золы. Внутренность бочки выбѣливается извѣстью. При входѣ въ бочку заколачиваются, какъ видно на рисункѣ, четыре кола, изъ коихъ два средніе повыше, во весь діаметръ круглаго отверстія. На этихъ двухъ кольяхъ наколачиваются параллельно двѣ поперечинки, между которыхъ вставляется палочка, служащая дверью. На день кола поднимаются вверхъ, какъ нарисовано, а на ночь онѣ опускаются. Разстоянія между кольями дѣлаются настолько узкими, чтобы между ними не могли проникать собаки, кошки и т. п. животныя. Повременамъ песокъ съ золой выгребается и замѣняется новымъ, а внутренность выбѣливается извѣстью заново. Прибавка золы въ песокъ и побѣлка стѣнъ служатъ противъ куринныхъ вшей, сильно безпокоящихъ птицу и приводящихъ ее, при большомъ развитіи, къ значительному исхуданію.

М. —СВ.

Не так уж много есть старинных вещей, которые хотелось бы хранить вечно. Подшивка журнала «Сельский Хозяинъ» как раз к таким раритетам относится. Листая пожелтевшие страницы столетней давности (а первый его номер вышел еще в 1885 году!), невольно ощущаешь преемственность времен. Архивные статьи не только вдохновляют на новые темы для современного журнала, но и содержат мудрые советы, которые могут и сегодня пригодиться в любом хозяйстве. Вот, например, технические приспособления для садоводов или обустройство летнего курятника подручными средствами... Вчитайтесь, может, эти советы будут полезны и вам!

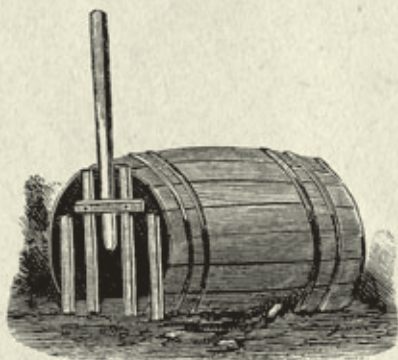


Рис. 191.

II. Ограды для курятников.

Курица, неизбежная принадлежность всякой усадьбы, в то же время является и злейшим врагом другой неизбежной принадлежности усадьбы — сада. Благодаря своему суетливому характеру, курица наносит значительный вред хозяйству, поедая ягоды и овощи и раскапывая клумбы. По этому поводу ставится иногда такая дилемма: или кур не держать, или сада, цветника и огорода не иметь. Бродящая на свободе хлопотунья представляет и другое неудобство: она избирает часто укромные места (на сеновалах, в конюшнях) для кладки яиц и тем не приносит всей той пользы, какую могла бы приносить. Между тем огораживать забором пространство земли, исключительно предоставленное в распоряжение птицы, не всегда возможно, потому что заборы стоят обыкновенно очень дорого. Действительно, курица легко перелетает через забор порядочной вышины; ей 3 аршина вышины нипочем, строить же заборы выше этой меры обыкновенными способами не представляется возможным.

Въ устранение этихъ неудобствъ, предлагаемъ заборъ крайне дешевый и легкій въ исполненіи, который не требуетъ даже плотничьей работы для сооруженія. Притомъ же ему можно дать высоту, значительно превышающую 3 аршина.

Заборъ этотъ дѣлается изъ драги, употребляемой обыкновенно на обивку стѣнъ подъ штукатурку и постройку щитовъ для желѣзнодорожныхъ зашитъ отъ снѣга. Прибивается она дюймовыми проволоочными гвоздями къ тремъ поперечнымъ жердямъ, составляющимъ остоу забора, въ 2 яруса, какъ показано на рисункѣ 192, такъ что верхній ярусъ не имѣетъ верхней основы и представляетъ собою гибкую поверхность, отъ которой излетѣвшая курица будетъ отброшена, какъ отъ пружины. При обыкновенной длинѣ драги въ 3 аршина, высота забора можетъ быть около 4—5 аршинъ.

Кромѣ того, подобныя ограды въ кругѣ птичьихъ дворовъ могутъ служить и для устройства въ этихъ самыхъ дворахъ воле-ровъ, при желаніи держать куръ разныхъ породъ въ ихъ чистотѣ, безъ риска скрещиванія.

При устройствѣ изображенныхъ оградъ, нужно поглубже вкапывать въ землю драги, причѣмъ, для болѣе прочности, ставить кое-гдѣ и небольшіе дубовые столбики. Концы столбиковъ и драги, входящіе въ землю, небезполезно слегка обугливать, выбѣливать известью или же вымачивать въ керосинѣ или въ соляномъ крѣпкомъ растврѣ.

Н. Р.

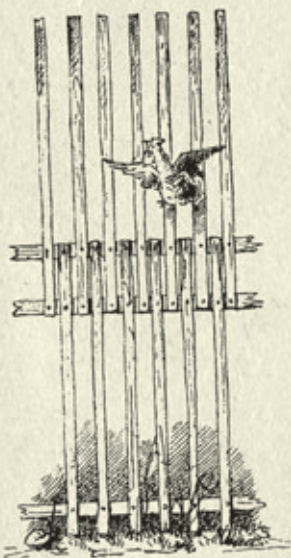


Рис. 192.



ДОМОВОДСТВО.

Флюгеръ для наблюденія вѣтра изъ комнаты.

Въ ясные безоблачные дни или когда небо покрыто однообразною массою облаковъ одинъ только флюгеръ укажетъ направленіе вѣтра. Онъ долженъ быть установленъ по возможности высоко, такъ, чтобы на него слабо дѣйствовали вѣтеръ, отражаемый зданіями и деревьями. Наиболѣе удобно устанавливать флюгеръ надъ зданіемъ, въ которомъ живетъ наблюдатель (рис. 135). Для этого берутъ желѣзную трубку въ палецъ толщиною и такой длины, чтобы она хватала отъ нижняго края окна до гребня крыши и даже поднималась надъ нимъ, по крайней мѣрѣ, на высоту 2 аршинъ. Оба конца трубки задрѣзываются такъ, чтобы влага не проникала внутрь ея. При этомъ нижній конецъ трубки снабжается стальнымъ коническимъ остриемъ, которымъ трубка и устанавливается отвѣсно на желѣзномъ кронштейнѣ, приложенномъ подъ окномъ; острие входитъ въ соответствующее углубленіе, также стальное (рис. 136).

Верхній конецъ трубки, снабженный прикрѣпленнымъ къ нему флюгеромъ и вѣтроуказомъ (см. №№ 2 и 18 „Сельск. Хоз.“), проходитъ черезъ небольшое желѣзное кольцо, поддерживаемое желѣзнымъ же триногомъ В, который прикрѣпленъ къ крышѣ. Этимъ триногомъ защищается верхняя часть трубки, нагруженную флюгеромъ и вѣтроуказомъ, отъ погнутия вѣтромъ (рис. 135). Въ упомянутомъ желѣзномъ кольцѣ вращены три стальныхъ колеса, которыми легко соприкасаются съ трубкою и облегчаютъ треніе ея, при поворотахъ флюгера.

Отъ триного до кронштейна трубка проходитъ, если нужно, еще черезъ отверстіе, сдѣланное въ карнизѣ крыши.

Въ нижней части трубки, слѣдовательно за окномъ и на виду у наблюдателя, на трубку насаженъ и привинченъ жестяной круглый барабанъ (рис. 136), выкрашенный масляною краскою и раздѣленный по окружности на 8 равныхъ частей, попеременно красныхъ и бѣлыхъ, на которыхъ написаны черною краскою названія вѣтровъ въ слѣдующемъ порядкѣ, считая слѣва на право: С, СВ, В, ЮВ и т. д. Между барабаномъ и окномъ, на томъ же кронштейнѣ, который поддерживаетъ весь снарядъ, укрѣплена стрѣлка, находящаяся вблизи барабана. Она служитъ указателемъ направленія вѣтра.

Чтобы закрѣпить барабанъ на трубкѣ въ надлежащемъ положеніи, поворачиваютъ трубку съ флюгеромъ до тѣхъ поръ, пока онъ не приметъ, напр., положеніе, соответствующее восточному вѣтру; тогда, удерживая трубку въ этомъ положеніи, поворачиваютъ барабанъ около трубки до тѣхъ поръ, пока буква В не станетъ противъ стрѣлки; затѣмъ барабанъ прикрѣпляютъ къ трубкѣ нажимательными винтами. Эта установка дѣлается разъ навсегда; впрочемъ, отъ поры до времени, слѣдуетъ покрѣпить, не сдвинулся ли барабанъ съ своего мѣста и не поворотился ли онъ относительно флюгера; и если послѣднее произойдетъ, то—установить вновь, какъ сказано, и по возможности надежнѣе.

Описанный флюгеръ представляетъ, въ связи съ барометрическими и термометрическими наблюденіями, большія удобства, ибо направленіе вѣтра можно знать, не выходя изъ комнаты.



Рис. 135.



Рис. 136.



1 МОРКОВНЫЙ СУП-ПЮРЕ С ИМБИРЕМ

Берем: 1 килограмм моркови, 1-2 луковицы, 1-2 зубчика чеснока, корень имбиря (примерно 2-5 см).

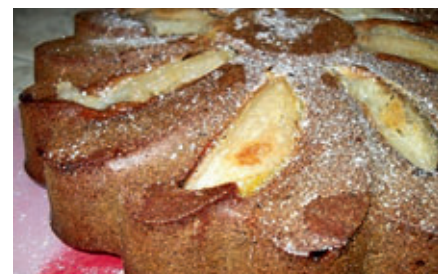
Приготовление: Морковку почистить и нарезать кружочками. Лук и чеснок измельчить (можно в блендере). В кастрюлю налить немного масла, слегка обжарить лук, чеснок и морковь. Можно не обжаривать, а сразу залить кипятком. Варить до готовности. В самом конце добавить измельченный имбирь, посолить, поперчить, можно добавить немного мускатного ореха или других специй по вкусу. Все измельчить блендером.



2 КАПУСТНЫЕ КОТЛЕТЫ

Берем: 500 г капусты, 2 столовые ложки манной крупы, 2 столовые ложки молотых сухарей, соль по вкусу, 3 столовые ложки растительного масла, 0,5 стакана воды.

Приготовление: Капусту мелко нарезать, положить в кастрюлю, добавить воду, одну столовую ложку растительного масла и тушить до полуготовности. В кипящую массу всыпать тонкой струйкой манную крупу, варить, непрерывно помешивая, 10-15 минут, посолить, размешать и слегка охладить. Потом измельчить массу блендером и из нее слепить котлеты овальной формы, запанировать в сухарях и обжарить на растительном масле.



3 ПОСТНАЯ КОВРИЖКА С ЯБЛОКАМИ

Берем: 1 стакан сахарного песка, 1 стакан воды, 2 столовые ложки меда, 1 чайная ложка соды, 0,5 чайной ложки разрыхлителя, 0,5 стакана измельченных орехов, 0,5 стакана растительного масла, 1,5-2 стакана муки, щепотка корицы, примерно 3 небольших яблока.

Приготовление: В миску насыпать сахар, налить воду и растительное масло, немного нагреть, добавить мед. Размешать, чтобы сахар и мед растворились. Добавить соду, корицу, орехи, измельченные до состояния муки, и муку с разрыхлителем. Тесто должно напоминать густую сметану. Вылить в форму. Яблоки почистить, нарезать и выложить на тесто. Подавать коврижку можно теплой или холодной.



ПОСТ ВО ИМЯ ЛЮБВИ

Полина Блинова предлагает приготовить необыкновенно вкусные блюда из самых обыкновенных продуктов – овощей и фруктов. Как радушная хозяйка, она с удовольствием потчует гостей и своими кулинарными историями.

В наше время многие празднуют Пасху. Сейчас как раз начался строгий пост, который предшествует светлому празднику. Кстати, в еде ограничивать себя совсем не трудно, особенно с моими рецептами вкусных постных блюд. В прошлом году ко мне за помощью в этом деле обратилась давняя подруга. Я очень удивилась, потому что Татьяна и сама хозяйка отменная, очень радушная и хлебосольная. Оказалось, что ей нужны новые неизведанные еще рецепты именно постных блюд, потому что муж впервые решился соблюдать пост вместе с ней. А Валера просто фанат вкусной еды!

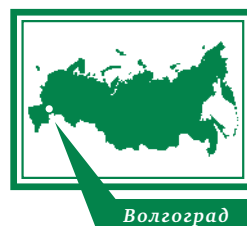
Конечно, с годами мы все больше задумываемся о жизни вечной. И часто именно женщины проявляют в этом

большее рвение, особенно в соблюдении определенных обрядов, ну а мужчины чаще сохраняют некую осторожность. Так и у Тани с Валерой. Она стала в церковь ходить, а он занял в вопросах веры нейтралитет. Но женское желание быть вместе с мужем во всем подчас не знает границ. И когда супруг спросил, что подарить любимой на день рождения (она апрельская), Таня призналась, что лучший подарок будет, если муж станет поститься вместе с ней в этот раз. А мужчине отказаться от мяса зимой, еще и с не привычки – сами понимаете, что такое...

Но Валера сумел совершить этот подвиг – подвиг во имя любви. И мне показалось таким трогательным, что взрослый крепкий мужчина для своей любимой (с которой вместе уже больше 20 лет!) смог на 40 недель отказаться от привычного – вкусного образа жизни – и согласиться на эту (для кого-то маленькую, а для кого-то и вполне весомую) жертву. Но ведь в этом-то один из главных смыслов поста – чтобы умножалась любовь. Недаром же, кажется, преподобный Амвросий Оптинский на вопросы о том, как проводить пост, отвечал: «Вы все ешьте, главное – друг друга не ешьте...».

Но ведь в этом-то один из главных смыслов поста – чтобы умножалась любовь.

Присылайте свои вопросы, советы и новые рецепты ведущей рубрики «Хозяйка» Полине Блиновой по адресу: voprosSH@mail.ru



Волгоград

В ДЕТАЛЯХ

Тип машины – прицепная. Загрузка плодов тыквы или арбуза в приемник бункера из питателя идет вручную. Технология работы комбайна предусматривает предварительную укладку плодов бахчевых культур в валки шириной до 1 м, с расстоянием между валками не менее 4 м. Комбайн перерабатывает плоды диаметром до 300 мм и массой до 10 кг. Крупные плоды перед загрузкой надо разрубить.

В зависимости от вида бахчевых культур используют разные корпуса протирочного барабана с диаметром отверстий протирочного полотна \varnothing 6 мм или \varnothing 8 мм.



Владимир Михалев – изобретатель-рационализатор

КОМБАЙН для ЗОЛУШКИ

Если в старинной сказке фея-крестная легко превращала тыкву в карету, то наши современники пошли дальше – волгоградская семья Михалевых, например, построила свой бизнес на превращении семян тыквы в лекарственные препараты, натуральные масла, косметику и мыло ручной работы.

А для простоты отделения драгоценных семян Михалевы изобрели специальный комбайн, за что и были награждены Россельхозбанком на конкурсе изобретателей и рационализаторов «Волгоградский Левша».

Самая юная представительница семьи – студентка Волгоградского сельскохозяйственного университета Мария Михалева – рассказала, что привело их к подобному изобретению:

– В России тыкву называют «ананасом бедняков», а восточные мудрецы приписывают ей силу бессмертия! Когда мои родители 20 лет назад открывали предприятие по производству фармацевтических препаратов, продуктов питания

и косметики из бахчевых, они столкнулись с серьезной нехваткой сырья. Оказалось, что тыква совсем непопулярна у сельхозпроизводителей. Поэтому пришлось взять производство и переработку сырья в свои руки. Первые 10 тысяч га земли купили в 1998 году. Но тут возникла еще одна проблема – отсутствие эффективной техники для переработки данной продукции. Тогда наша семья занялась еще и разработкой и производством сельхозтехники.

БАКС М-2 (бахчеуборочный комбайн семянв-делительный «малютка»), который Михалевы выставили для участия в конкурсе, разработан в 2010 году, а в 2011-м прошел испытания и уже используется в работе. Ростовская область заключила договор на поставку таких комбайнов.

– Хочется, чтобы труд приносил прибыль, а не был обидной статьей расходов, – говорит глава семьи Владимир Михалев. – Поэтому не всегда нужно идти протоптанными дорожками, стоит искать новые пути к решению задач, пользоваться современными технологиями или делать что-то своими руками – главное, не останавливаться на достигнутом.

Описание изобретения

В состав комбайна входят следующие сборочные единицы (рис. 1; рис. 2): Рама с дышлом, прицепным устройством, опорной стойкой и страховочной цепью (1), установленная на два пневматических колеса (2); корпус комбайна (3); два приемных лотка измельчителей (4) с барабанами-измельчителями (5 и 6); загрузочный шнек (7); фильтрующий барабан (8) с размещенным внутри него шнеком с лопастями (9); шнековый транспортер (10); протирочный барабан (11); выгрузной шнековый транспортер (12) для отвода очищенных семян; карданный вал (13).



Рис. 1

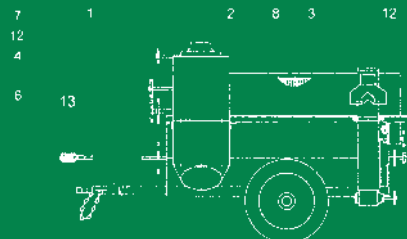


Рис. 2



Ваш финансовый гороскоп на март – апрель 2012



ОВЕН



Остерегайтесь бездумных трат в первой половине марта. Чтобы деньги не утекали сквозь пальцы, делайте только те расходы, что необходимы для бизнеса. Результат вложенных в дело средств превзойдет ожидания – пожнете вы больше, чем посеете. Удачное время и для оформления кредита – получите быстро, а отдавать будете легко и без сожалений. Уже в начале апреля ваши доходы увеличатся, а удачно вложить их можно будет в свой дом или другие постройки.

Прибыльные дни – 10 – 13 марта, 5 – 7 апреля.

ЛЕВ



Лев – царь зверей, а это не только слава и признание, но и ответственность. В середине марта к вам могут обратиться родственники с просьбой стать поручителем по кредиту. Не отказывайте – они сами справятся с выплатой займа, а ваша помощь только укрепит родственные связи. Апрель в целом располагает к получению прибыли. Смело можете заняться разведением крупного рогатого скота – это принесет не только финансовый доход, но и огромное удовольствие.

24, 31 марта, 2 – 7 апреля – самые благоприятные дни.

СТРЕЛЕЦ



В начале марта вам лучше спрятать кредитную карту подальше, зашить карманы и отдать кошелек в надежные руки, так как в этот период вы будете тратить деньги со скоростью тайфуна. Звезды не рекомендуют покупать мелкий домашний скот, все силы и энергию лучше вложить в садово-огородные работы. Весь апрель обустройство земельного участка будет приносить вам немалое удовольствие, но еще большую радость доставит богатый урожай осенью.

Благоприятные дни – 3 – 6 марта, 18 – 20 апреля.

ТЕЛЕЦ



В первые дни марта придержите деньги – совсем скоро они вам понадобятся. Уже с середины месяца вы сможете удачно вложить полученную прибыль в обновление техники. А если средств не будет хватать – это не повод отказываться от своих планов. Тем, кто сможет приобрести столь необходимую в хозяйстве технику, не прибегая к кредитам, звезды советуют делать вложения. Созданный в марте вклад будет приносить стабильные проценты.

Благоприятные дни – 7, 10 марта, 22 – 24 апреля.

ДЕВА



Весь март будете хлопотать по хозяйству, уделять внимание семейным заботам. Кажется, что у вас восемь рук и четыре ноги, потому что вы успеваете везде и всюду. Если денег на все не хватит, возьмите кредит на неотложные нужды. Смело сотрудничайте с партнерами – они вас не подведут, а сделки, договоры и совместный бизнес принесут успех. Можно начать постройку дома – подходящий момент для вложений в недвижимость!

Удачный период – третья декада марта.

КОЗЕРОГ



В марте вы рискуете ввязаться в авантюру. Будьте осторожны, не идите на поводу у желания получить легкие деньги. На всякий случай приобретите кредитную карту, которая позволит приобрести услугу или товар в любой момент. Удачное время для планирования бизнеса с государственной поддержкой. Обдумайте все варианты, семь раз отмерьте, и экономленные в марте финансы можно будет использовать уже в середине апреля.

Ожидать прибыли стоит 12, 29 марта, 15 апреля.

БЛИЗНЕЦЫ



В начале марта вы вдохновенно будете штурмовать новые вершины знаний, выуживая полезную информацию для ведения хозяйства, основанного на инновациях. Денежные средства лучше потратить разумно. Возможно, вас привлечет новый способ обработки почв или газификация подсобного хозяйства! Смело меняйте электропроводку или газифицируйте жилье – все инновации принесут вашему хозяйству неоценимую пользу.

Удачное время для инноваций – 1 – 4 марта, 20, 21 апреля.

ВЕСЫ



Деньги так и текут вам в руки! Побойтесь в этот столь удачный финансовый период о будущем. Авторитета вам не занимать, поэтому вы смело можете претендовать на звание надежного клиента, если решите обратиться в Банк. А благодаря вашему партнеру получите доступ к внешним деньгам, кредитам или инвестициям. Вам выпал шанс расширить свой бизнес. Но не забывайте – нужно будет работать больше, чем обычно, чтобы достичь намеченных целей.

Самые щедрые дни – 11 – 14 марта.

ВОДОЛЕЙ



В марте деловые вопросы вы можете отправляться решать на самые разные уровни. Приведите бумаги в порядок – сейчас самое время произвести оплату счетов и рассчитать будущие расходы и доходы. В апреле вам будет нужно несколько больше того, что вы можете получить. Поэтому, если именно эта сумма принципиальна, придется подсушиться. Кстати, тут вам может оказать содействие партнер.

Наиболее успешна первая декада марта.

РАК



В середине марта захочется срочно преобразовать дом. Всюду будут видны недостатки: с окон поддувает, крышу надо подлатать и вообще – вы так замерзли этой зимой, что больше не намерены терпеть холода! Возможно, вы уже давно вынашивали идею с проведением отопления. Самое время! В начале апреля благоприятно взять кредит на проведение горячей воды в дом или установку газового котла... В общем, все идеи для вашего дома будет легко воплотить в жизнь!

Самые уютные дни – 14 – 16 марта, 2, 3 апреля.

СКОРПИОН



Может показаться, что ваши финансы «поют романсы», но это не так. Денег у вас вполне хватает, вы поймете это уже во второй декаде марта. В начале апреля ждут трудности с подписанием контрактов. Будьте спокойны, расчетливы и уверены в себе. Уже со второй декады почувствуете улучшение в делах. Тревоги за партнеров и клиентов исчезнут, и вы неожиданно решитесь на развитие бизнеса. Смело вкладывайте средства в реализацию планов. Если вам предложат помощь – примите ее.

Финансовые вопросы решить во второй декаде апреля.

РЫБЫ



В марте можете позволить себе большие денежные траты на исполнение желаний. Доход в этом месяце будет стабильным, а главное – куда бы вы ни вложили свой капитал, все принесет удовольствие и деньги. Дело, начатое в марте, будет прибыльным. Не бойтесь рисковать, тем более что в апреле для вас риск – дело благородное и прибыльное. Но заниматься нужно чем-то одним. И только когда закончено одно дело, можно переходить к следующему этапу на пути к успеху.

Денежные дни – 5 – 10 марта, 8, 30 апреля.




Банк со 100% государственным капиталом

РоссельхозБанк

КРЕДИТ 9.9%
ГОДОВЫХ В РУБЛЯХ РФ

«АКЦИЯ - НАДЕЖНЫЙ КЛИЕНТ»

 **8-800-200-02-90**
звонок по России бесплатный
www.rshb.ru

с 01.03.2012 г. по 31.05.2012 г. кредит «Акция - Надежный клиент» на неотложные нужды от 10 000 до 1 000 000 рублей, но не более 90% от погашенной суммы основного долга по действующему кредитному договору заемщика ОАО «Россельхозбанк», на срок до 6 месяцев предоставляется гражданам РФ, имеющим непрерывный стаж работы на последнем месте не менее 6 месяцев и положительную кредитную историю в ОАО «Россельхозбанк», длительностью не менее одного года, в возрасте от 18 лет при условии, что срок возврата кредита наступает до достижения ими возраста 65 лет. Обеспечение по кредиту: при сумме кредита до 500 000 рублей (вкл.) – поручительство не менее 1-го физического лица, свыше 500 000 рублей – поручительство не менее 2-х физических лиц. Погашение кредита ежемесячно, дифференцированными платежами. При несвоевременном погашении кредита может быть предъявлено требование об уплате неустойки (пени) в размере двойной ставки рефинансирования Банка России от неуплаченной в срок суммы за каждый календарный день просрочки уплаты. Ограничения на досрочное погашение кредита отсутствуют. Комиссии за выдачу и возврат кредита отсутствуют. ОАО «Россельхозбанк». Генеральная лицензия Банка России №3349 Реклама

Качественный посев с VERSATILE!



Простая и надежная конструкция посевного комплекса VERSATILE гарантирует особую точность внесения семян и удобрений. Системы точного посева от Ростсельмаш элементарны в управлении, настройке и обслуживании. Созданные для поддержания постоянной глубины посева при любых условиях на поле, они обеспечивают максимально быстрое и равномерное прорастание семян. Результат очевиден – это постоянная глубина заделки по всей ширине обработки, лучшая всхожесть семян, ровная поверхность поля каждый год.

Точное внесение обеспечено малой контурной глубиной сеялки, которая позволяет непревзойденно копировать рельеф и с легкостью преодолевать пересеченную местность. Жесткая рама и мощная конструкция сеялок VERSATILE позволяет им работать в поле в течение всего посевного сезона, без простоев и серьезных поломок.

В модельном ряде посевных комплексов Ростсельмаш представлены 3-х и 5-ти - секционные модели

Сеялки на базе культиваторов C500 и C600



3-секционные модели (C500)
ширина захвата: от 7,5 до 13,9 м.
5-секционные модели (C600)
ширина захвата: от 13,4 до 18,3 м.

Анкерные сеялки DH730 и DH750



3-секционные модели (DH730)
ширина захвата: от 8,5 до 12,2 м.
5-секционные модели (DH750)
ширина захвата: от 14,6 до 18,3 м.

С пневматическими бункерами-раздатчиками семян Versatile



Объем бункеров – от 7575 л до 13743 л.
Варианты поставок:
Tow-between (Бункер за трактором);
Tow-behind (Бункер за культиватором).

Ростсельмаш гарантирует безукоризненную работу посевных комплексов VERSATILE и обеспечивает оперативную сервисную поддержку в любой точке мира.