

Сельский ХОЗЯИНЪ

Журнал выходит с 1885 года. Выпуск возобновлен
в 2011 году при поддержке Россельхозбанка

№ 3 (45) 2018

24

**АРИФМЕТИКА
ГОСПОДДЕРЖКИ**

Помощь фермерам:
субсидии
на строительство
и покупку техники

26

БИЗНЕС-ПЛАН

Гайд по созданию
своего дела в зоне
рискованного
земледелия

30

ЗА ЧАШКОЙ ЧАЯ

У нас в гостях –
народная артистка
РСФСР Нина Ургант

**АГРОБИЗНЕС
НА ВСЕ РУКИ**

Многопрофильность
как формула успеха



№ 3 (45) 2018

«Сельский Хозяинъ». Журнал сельского хозяйства и практического домоводства»
Издается с 1885 года.
Выпуск возобновлен в 2011 году

Учредитель:

АО «АГРОкредит-информ»

Главный редактор:

Кирилл Ротко

Издатель:

АО «АГРОкредит-информ»

Выпускающий редактор:

Павел Бойко

Дизайн и верстка:

Любовь Ярошинская

Корректор:

Виктория Уличева

Над номером работали:

Лариса Александрова,
Татьяна Беднаржевская,
Александр Безменов,
Анна Ерофеева,
Гульсиня Жаббарова,
Алла Маркова,
Елена Стафеева,
Олеся Тринева,
Мадина Хашаева,
Олег Хашукаев,
Марина Чиркова.

Отдел рекламы:

Раиса Семенчук
Тел. 8 (495) 545-05-10,
e-mail: Reklama@agro-kredit.ru

Адрес для почтовой корреспонденции:

119019, г. Москва, ул. Арбат, д. 1,
для АО «АГРОкредит-информ»

E-mail: info@agro-kredit.ru

Дата подписания в печать:

25.06.2018

Тираж: 30 000 экз.

Отпечатано: ООО «ПО «Периодика»,
заказ № 60226, г. Москва,
Спартаксовская площадь, д. 14, стр. 3,
тел. 8 (499) 267-57-25

Свидетельство о регистрации
ПИ № ФС77-45178

Распространяется по подписке
и на официальных мероприятиях
АО «Россельхозбанк»

Перепечатка материалов
без согласия редакции запрещена.
При использовании материалов
ссылка на журнал обязательна.

За содержание рекламных
материалов ответственность несет
рекламодатель



Фото: istockphoto.com, shutterstock.com

Содержание



Фото: Фотоархив ТАСС / TASS-Archive



- 02 **Банк знаний**
Панорама событий
из мира финансов
- 03 **Главные цифры**
Поддержка экономики РСХБ
- 04 **С места события**
Вести с полей ПМЭФ-2018
- 08 **Аграрная энциклопедия**
Из истории скачек в России
- 10 **Визитка**
Кабардино-Балкария:
хранительница Эльбруса



- 12 **Рецепт успеха**
Диверсификация
в сельхозпроизводстве:
кейсы из практики
- 20 **История
с продолжением**
По следам наших публикаций
- 23 **Стратегия победы**
Золотой домкрат для лидера
- 24 **Арифметика
господдержки**
Субсидия на строительство
и модернизацию объектов АПК

Разделяй и действуй

Создать инновационную и быстрорастущую экономику – приоритет, обозначенный Владимиром Путиным, определяет ход развития АПК на ближайшие годы. Драйверами роста сельского хозяйства станут устойчивые компании, крепко стоящие на ногах, со взвешенной стратегией и чувством рынка, способные адаптировать свой бизнес под изменяющийся спрос и предлагать клиенту то, что ему действительно необходимо. По мнению экспертов, одним из факторов, определяющих успех сельхозпроизводителей, в настоящее время является диверсификация производства. Многопрофильность – залог стабильного будущего, ведь, «раскладывая яйца по разным корзинам», предприятия страхуют бизнес от внешних угроз – нестабильности спроса, макроэкономических рисков и природных катаклизмов.

Кроме того, диверсифицированные хозяйства вносят существенный вклад в увеличение объемов производства и формирование экспортного потенциала нашей страны. Благодаря их разнонаправленной деятельности более эффективно используются земли и материально-технические ресурсы сельского хозяйства. Повышается конкурентоспособность АПК: деньги из малоприбыльных отраслей переходят в новые перспективные и рентабельные направления. Расширение видов производства способствует повышению уровня занятости населения: появляются новые рабочие места, люди остаются и продолжают развивать село.

Герои наших материалов делятся опытом, как при поддержке государственных программ и использовании современных финансовых инструментов создать успешное многопрофильное агропредприятие, упрочить позиции на рынке и внести свой вклад в развитие отрасли.



- | | |
|---|--|
| <p>26 Бизнес-план
Хлеб и мясо всегда в цене</p> <p>28 Дневник наблюдений
Грибной дождь в огороде</p> <p>30 За чашкой чая
У нас в гостях – народная артистка РСФСР Нина Ургант</p> <p>36 Левша
Внедорожник своими руками</p> | <p>37 Помощь читателя
Советуют фермеры</p> <p>40 Хорошая новость
Перемололи цены на технику</p> <p>42 От поля до прилавка
Гарантированный сбыт: инструкция по применению</p> <p>46 Готовим дома
Десерты в самом соку</p> <p>48 Звезды говорят
Ваш финансовый гороскоп</p> |
|---|--|

Новый кредит лучше старых трех

Россельхозбанк снизил ставки по рефинансированию потребительских кредитов других банков. Теперь они составляют от 10 % до 11,5 %. Максимальная сумма – 3 миллиона рублей, а срок – семь лет.

Программа рефинансирования РСХБ позволяет объединить до трех разных кредитов сторонних банков в один без обеспечения. Заемщик может изменить условия выплат и получить новые возможности: сократить расходы, снизив ставку, выбрать удобную дату платежа и схему погашения, увеличить сум-



му кредита, привлечь созаемщиков. При этом часть средств можно получить наличными и потратить на любые цели.

ЦИФРА НОМЕРА

10,7
ТРИЛЛИОНА РУБЛЕЙ
ВЛОЖЕНО РСХБ
В ЭКОНОМИКУ ЗА ВРЕМЯ
ДЕЯТЕЛЬНОСТИ



Вьетнамские инвестиции в русское молоко

Вьетнамская группа компаний TH Group построит в Калужской области два высокотехнологичных животноводческих комплекса на 12 000 голов и молокоперерабатывающий завод мощностью 1000 тонн сырого молока в сутки. На реализацию этих инве-

стиционных проектов планируется направить свыше 15 миллиардов рублей в рамках механизма льготного кредитования АПК. Договоренность об этом достигнута в ходе рабочего визита руководства РСХБ во Вьетнам.

Продукция TH Group представлена в 39 странах мира. Группа компаний уже успешно развивает свою деятельность в ряде регионов России – Башкортостане, Приморском крае, Московской, Калужской, Тюменской и других областях.

Деликатесы для Ставрополя

На территории индустриального агропарка «Ставрополье» будет построен крупный мясоперерабатывающий завод. Для этого Россельхозбанк открыл кредитную линию в размере 2,5 миллиарда рублей ООО «МПК «Деликатесы».

На новом предприятии планируется внедрить полный цикл производства колбас, консервов и деликатесов мощностью до 20 000 тонн в год. Запуск запланирован к концу 2019 года.

Проект реализуется в рамках комплексного развития производственно-сбытовой инфраструктуры уникального для юга России агропарка, который объединит торгово-сервисные площади и сконцентрирует мощности хранения и переработки сельхозпродукции.



РСХБ запустил мобильное приложение «Россельхозбанк Бизнес-Онлайн». Сервис разработан специально для бизнеса и позволяет управлять счетом компании в любой точке мира.

С помощью мобильного банка пользователи могут создавать, подписывать и отправлять платежи, осуществлять

Бизнес в режиме онлайн

переводы между своими счетами, формировать выписки по счету, заказывать справки, чековые книжки и наличные денежные средства. Сервис дает возможность работать в одном приложении с несколькими компаниями и получать актуальную информацию об остатках на счетах, статусах исполнения платежей, наличии ограничительных мер к счетам и о курсах валют.

Программа синхронизирована с системой дистанционного банковского обслуживания «Интернет-Клиент». Это

позволяет просматривать историю операций, которые были проведены в ней, а также подписывать и отправлять в мобильном банке платежные документы, созданные в «Интернет-Клиенте».

Для работы с новым приложением необходимо оформить в офисе РСХБ договор о дистанционном банковском обслуживании с использованием системы «Мобильный банк» и скачать приложение на мобильное устройство. Сервис доступен на платформах Android и iOS.

ПОДДЕРЖКА ЭКОНОМИКИ РСХБ

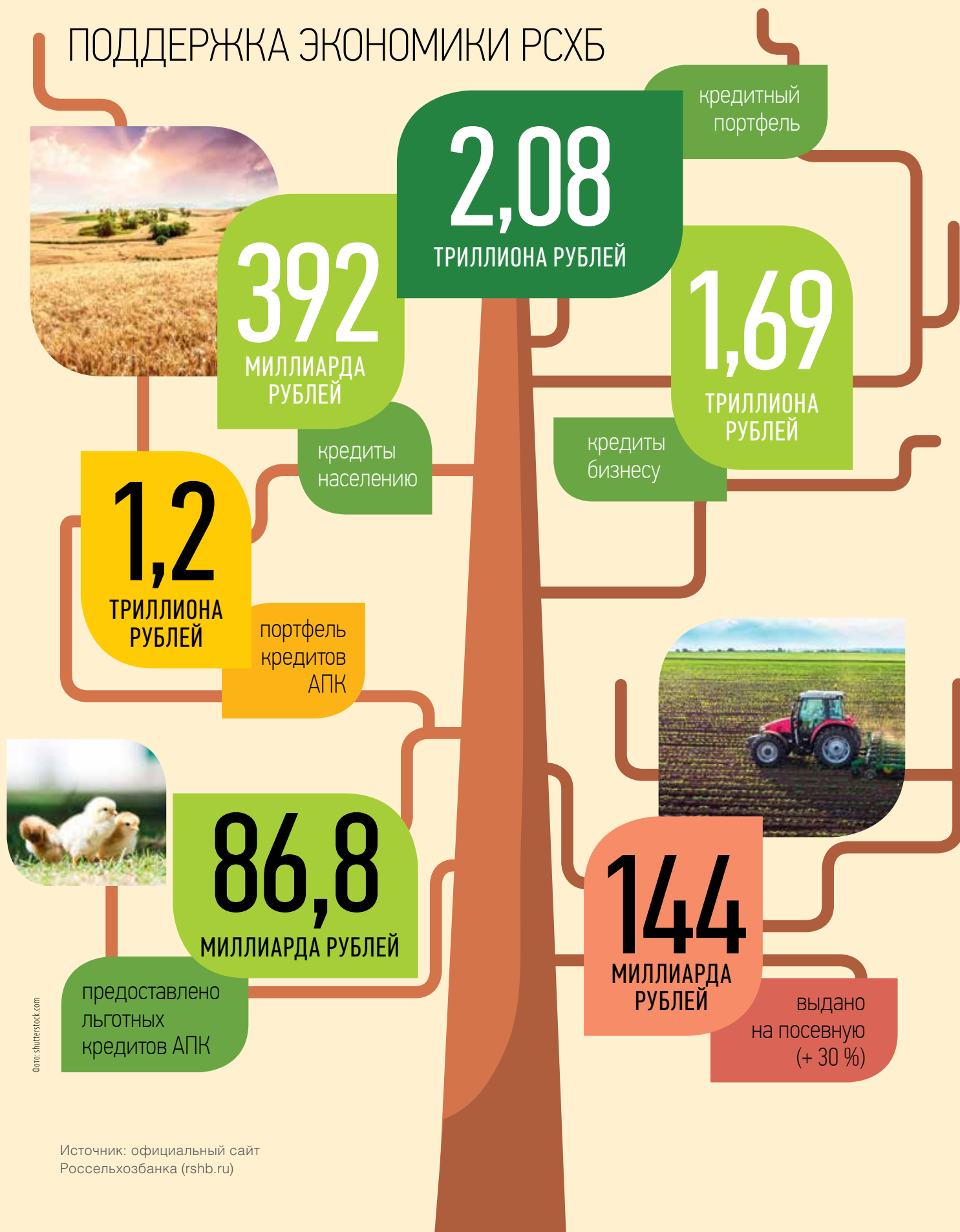


фото: shutterstock.com

Создавая экономику доверия

В САНКТ-ПЕТЕРБУРГЕ ПОД ДЕВИЗОМ «СОЗДАВАЯ ЭКОНОМИКУ ДОВЕРИЯ» ПРОШЕЛ XXII МЕЖДУНАРОДНЫЙ ЭКОНОМИЧЕСКИЙ ФОРУМ. 24 И 25 МАЯ СОСТОЯЛИСЬ ОСНОВНЫЕ СЕССИИ, В КОТОРЫХ ПРИНЯЛИ УЧАСТИЕ РОССИЙСКИЕ И ИНОСТРАННЫЕ БИЗНЕСМЕНЫ, ПОЛИТИЧЕСКИЕ ЛИДЕРЫ, ПРЕДСТАВИТЕЛИ ОРГАНОВ ВЛАСТИ И МЕЖДУНАРОДНЫЕ ЭКСПЕРТЫ. ДЛЯ СЕЛЬСКОХОЗЯЙСТВЕННОЙ ОТРАСЛИ ФОРУМ ОЗНАМЕНОВАЛСЯ ПОДПИСАНИЕМ РЯДА ВАЖНЫХ ИНВЕСТИЦИОННЫХ СОГЛАШЕНИЙ В СФЕРАХ ЖИВОТНОВОДСТВА И ПТИЦЕВОДСТВА.





Трёхстороннее соглашение о строительстве завода глубокой переработки мяса индейки подписали руководители ГК «Дамате», Россельхозбанка и глава Пензенской области

Первый день работы Петербургского международного экономического форума его участники посвятили обсуждению новых общенациональных целевых ориентиров, обозначенных Владимиром Путиным в указе «О национальных целях и стратегических задачах развития РФ на период до 2024 года». В рамках этой темы говорили и о социально-экономическом развитии регионов: необходимости наращивать инвестиции в АПК и расширять экспортный потенциал сельского хозяйства России. К 2024 году годовой объем экспорта сельхозпродукции должен составлять 45 миллиардов долларов в год – именно такая задача закреплена в поручении Президента России Правительству РФ. Готовность объединяться для достижения этих целей продемонстрировали представители государства, бизнеса и финансовых институтов, подписав в этот день несколько важных для отрасли инвестиционных соглашений.

В частности, поддержку получит развитие крупнейшего в истории Пензенской области инвестпроекта по созданию птицеводческого и мясоперерабатывающего кластера. Трёхстороннее соглашение о строительстве на территории региона завода глубокой переработки мяса индейки подписали руководители ГК «Дамате», Россельхозбанка и глава Пензенской области. Кредитные средства группе компаний выделит РСХБ – предварительная стоимость проекта составляет 5,7 миллиарда рублей. Открытие завода будет способствовать расширению производства предприятия, созданию новых рабочих мест, увеличению налогооблагаемой базы региона и развитию сельских территорий.

Крупные проекты молочного направления планируется реализовать в Воронежской и Калининградской областях. Соответствующие соглашения подписаны между правительствами этих регионов, Россельхозбанком, ГК «ЭкоНива» и ГК «Залесское

ОТКРЫТИЕ ЗАВОДА В ПЕНЗЕНСКОЙ ОБЛАСТИ БУДЕТ СПОСОБСТВОВАТЬ СОЗДАНИЮ НОВЫХ РАБОЧИХ МЕСТ, УВЕЛИЧЕНИЮ НАЛОГООБЛАГАЕМОЙ БАЗЫ РЕГИОНА И РАЗВИТИЮ СЕЛЬСКИХ ТЕРРИТОРИЙ.

молоко». «ЭкоНива» расширит свой молочный кластер в Воронежской области – РСХБ выделит на эти цели порядка 5 миллиардов рублей. А «Залесское молоко» построит в Калининградской области два животноводческих комплекса и селекционно-генетический центр стоимостью более 4,4 миллиарда рублей. По словам председателя Совета директоров группы компаний Андрея Романова, это позволит значительно нарастить производственные мощности предприятия, его доля в валовом объеме производства молока региона составит 56 %.

Развитие международного сотрудничества, в том числе в сфере агропромышленного комплекса, также нашло свое отражение в повестке ПМЭФ-2018. В ходе форума Россельхозбанк подписал соглашение о сотрудничестве с Беларусбанком. Стороны договорились расширять взаимодействие в межбанковской сфере, а также в направлении реализации инвестиционных проектов в АПК и других секторах экономики братских стран.

Еще одним открытием форума стало объявление о старте проекта «Всероссийская перепись фермеров «Свое», который запустили медиахолдинг ВГТРК и РСХБ. Зарегистрировавшись на сайте проекта этосвое.рф, аграрии могут не только заявить о себе и нанести свое предприятие на интерактивную карту, но и получить денежный приз. Кроме того, организаторы переписи планируют через СМИ и специальные мероприятия популяризировать российских производителей и рассказывать потребителям о лучшей отечественной продукции.

Кстати, с деликатесными сырами от российских фермеров РСХБ знакомил гостей форума прямо на своем стенде. Часть его отвели для презентации продукции сыроварен DolceLatte из Московской области и Владимира Борева – фермера из Липецкой области. И это, пожалуй, была самая «вкусная» экспозиция на ПМЭФ-18!



В КАЛИНИНГРАДСКОЙ
ОБЛАСТИ БУДУТ ПОСТРОЕНЫ
ДВА ЖИВОТНОВОДЧЕСКИХ
КОМПЛЕКСА
И СЕЛЕКЦИОННО-
ГЕНЕТИЧЕСКИЙ ЦЕНТР
СТОИМОСТЬЮ БОЛЕЕ
4,4 МИЛЛИАРДА РУБЛЕЙ.

НА ФОРУМЕ ОБЪЯВЛЕНО
О СТАРТЕ ПРОЕКТА
«ВСЕРОССИЙСКАЯ
ПЕРЕПИСЬ ФЕРМЕРОВ
«СВОЁ».



Арсений
ГоловкоКайсын
КулиевЮрий
ТемиркановБеслан
Мудранов

СРЕДИ ЗНАМЕНИТЫХ УРОЖЕНЦЕВ РЕСПУБЛИКИ – ФЛОТОВОДЕЦ, АДМИРАЛ АРСЕНИЙ ГОЛОВКО, НАРОДНЫЙ ПОЭТ КАССЕР, ЛАУРЕАТ ЛЕНИНСКОЙ И ГОСУДАРСТВЕННЫХ ПРЕМИЙ СССР И РСФСР КАЙСЫН КУЛИЕВ, НАРОДНЫЙ АРТИСТ СССР, ЛАУРЕАТ ГОСУДАРСТВЕННЫХ ПРЕМИЙ СССР, РСФСР И РФ ДИРИЖЕР ЮРИЙ ТЕМИРКАНОВ И ОЛИМПИЙСКИЙ ЧЕМПИОН, ЧЕМПИОН ЕВРОПЫ И РОССИИ ПО ДЗЮДО БЕСЛАН МУДРАНОВ.



Двуглавый Эльбрус – это Мекка горнолыжников, альпинистов и туристов. На его склонах снег лежит почти 12 месяцев, и кататься можно круглый год. Заснеженные вершины Эльбруса украшают герб и флаг КБР

Хранительница Эльбруса

ТАК НАЗЫВАЮТ КАБАРДИНО-БАЛКАРИЮ ПОЭТЫ. ПРИРОДНЫЕ ДОСТОПРИМЕЧАТЕЛЬНОСТИ ЭТОГО КРАЯ ВОСПЕТЫ В СТИХАХ И ПЕСНЯХ МНОГИХ КЛАССИКОВ И ПРОИЗВОДЯТ НЕЗАБЫВАЕМОЕ ВПЕЧАТЛЕНИЕ ДАЖЕ НА БЫВАЛЫХ ПУТЕШЕСТВЕННИКОВ. ЧАРУЮЩИЕ ПЕЙЗАЖИ, ТЕРМАЛЬНЫЕ ИСТОЧНИКИ, ЦЕЛЕБНЫЕ ГРЯЗИ И МИНЕРАЛЬНЫЕ ВОДЫ, ИЗОБИЛИЕ СВЕЖИХ ФРУКТОВ И ЧИСТЕЙШИЙ ВОЗДУХ ЕЖЕГОДНО МАНЯТ СОТНИ ТЫСЯЧ ТУРИСТОВ СО ВСЕЙ РОССИИ, СНГ И ЕВРОПЫ В САНАТОРИИ НАЛЬЧИКА И НА ГОРНОЛЫЖНЫЕ КУРОРТЫ ПРИЭЛЬБРУСЬЯ.

Кабардино-Балкарская Республика находится в центральной части Северного Кавказа. Через территорию республики параллельно друг другу протянулись сразу пять хребтов Большого Кавказа. Гордость региона – шесть горных исполинов высотой свыше 5000 метров: Дыхтау, Коштантау,

Шхара, Джангитау, пик Пушкина и царь-гора – высочайшая точка Кавказа, России и Европы – Эльбрус.

Регион граничит с Северной Осетией, Карачаево-Черкесией, Ставропольским краем и Грузией. Население – около 800 000 человек.

Из истории

До вхождения в состав Российской империи на территории КБР располагались древние кавказские государства Кабарда и Балкария. Кабарда включала два княжества – Большую и Малую Кабарду, а Балкария была разделена на пять горских общин. После революции Кабарду и Балкарию включили в Горскую АССР. В 1921 году Кабардинский и Балкарский округа образовали автономную область. В 1936 году она получила статус республики.

Столица республики, Нальчик, появилась из небольшой военной крепости, построенной у подножия гор Главного Кавказского хребта в 1818 году на месте аула кабардинских князей. Статус города Наль-

чик получил в 1921 году. Сегодня это город воинской славы и один из главных курортов Южной России.

Экономика

Основу промышленности составляют машино- и приборостроение, производство строительных материалов и электроэнергетика. КБР является одним из ведущих производителей рентгеновского оборудования в России, синтетических алмазов и высокоточных алмазных инструментов для геологоразведочных и горнорудных предприятий, машиностроения и стройиндустрии.

Доля сельского хозяйства в структуре ВРП составляет около 21 %. АПК специализируется на выращивании зерна, рапса, подсолнечника, кукурузы, винограда и плодово-ягодных культур. Благодаря сочным пастбищам и сенокосам развито мясо-молочное животноводство, овцеводство и коневодство. Кабардинская порода лошадей известна во всем мире. Они ценятся за выносливость, хорошую память и живой темперамент. Во время войны их племенной фонд сильно уменьшился, и возродить лучшую горную породу стоило больших трудов. Увидеть скачки грациозных рысаков можно на Нальчикском ипподроме, скаковые конюшни которого претендуют на звание самых больших в мире.

Важной составляющей экономического потенциала республики является рекреационный комплекс, созданный на базе лечебных минеральных источников



Символ Нальчика – необычное архитектурное сооружение в форме головы могучего богатыря – виден из любого уголка города: с 1967 года он стоит на горе Кизилровка, на высоте более 600 метров над уровнем моря, внутри «головы» – ресторан национальной кухни и смотровые площадки

и уникальных природных ландшафтов. В регионе сотни турбаз, альпинистских лагерей, санаториев, отелей и пансионатов. Горнолыжные трассы КБР не уступают, а по многим параметрам и превосходят всемирно известные трассы курортов Западной Европы.

Визитная карточка

Водопады Су-Аузу – одно из самых красивых мест в России. Они находятся в Чегемском ущелье среди уходящих ввысь громад величественных гор и скальных вершин, утопающих в первозданной реликтовой зелени. Белопенные водопады вылетают прямо из скал, срываются с уступов и сочатся из расщелин, за что их называют Плачущими. Падая с отвесных круч, их мощные потоки разбиваются о камни и, отражаясь в лучах солнца, создают радугу. В январе водопады сковываются льдом и создают сказочный застывший каскад.

Достопримечательности

В КБР обязательно нужно побывать в высокогорном заповеднике «Приэльбрусье» и Черекской теснине, посетить замок Курноят, крепость Зылги, башню Амирхана и навсегда влюбиться в Кавказ. Выпить знаменитый «Нальчик» из минерального источника, искупаться в бездонном Голубом озере и поразиться его кристально чистой воде изумрудного цвета. Окупнуться в целебные термальные источники села Аушигер и получить заряд молодости на долгие годы. Сплавиться по бурному Черему на дне каньона и порыбачить в низовьях Терека, которым восхищались Пушкин и Лермонтов. А затем прогуляться по нальчикскому Арбату – Кабардинской улице и Атажукинскому саду. Оттуда совершить подъем по канатной дороге на вершину горы Кизилровка и отобедать в ресторане национальной кухни внутри «головы» богатыря нартского эпоса Сосруко.

Кухня

Приехать в КБР и не попробовать знаменитые хычины – значит не побывать здесь. Тончайшие пироги по старинным рецептам балкарской кухни готовят с самыми разными начинками: творогом, сыром, картошкой, мясом и даже со свежей мятой. А на десерт закажите популярный в республике древний напиток из кукурузной муки, меда и ячменного солода – бузу с вкуснейшими национальными лакомствами – воздушным лакумом и нежной халвой.



Государственный академический ансамбль Кабардино-Балкарской Республики «Кабардинка» – один из старейших коллективов народного танца Северного Кавказа

ВОТ ЭТО ФАКТЫ!

- Главное украшение Нальчика – парк культуры и отдыха «Атажукинский сад» заложен в 1847 году. Занимает 250 гектаров и является крупнейшим в Европе. В его тенистых аллеях произрастают более 150 видов экзотических деревьев и кустарников, многие из которых можно встретить лишь в КБР.
- В 2008 году Банком России выпущена памятная монета, посвященная Кабардино-Балкарии. На ее реверсе изображен республиканский герб.
- На вершине Эльбруса установлен флаг Россельхозбанка. Его водрузили на самом высоком пике Европы (5642 метра над уровнем моря) сотрудники Кабардино-Балкарского филиала РСХБ, которые совершили это героическое восхождение в честь юбилея банка.



Агробизнес на все руки

ЧЕЛЯБИНСКИЙ ПРЕДПРИНИМАТЕЛЬ СЕЙРАН ВАРАГЯН УБЕЖДЕН: ДОБИТЬСЯ ВЫСОКИХ РЕЗУЛЬТАТОВ ЕМУ ПОМОГЛА СТАВКА НА РАЗВИТИЕ РАЗНЫХ НАПРАВЛЕНИЙ АГРОБИЗНЕСА. В 2006 ГОДУ ОН КУПИЛ ПРОИЗВОДСТВЕННЫЕ АКТИВЫ ОБАНКРОТИВШЕГОСЯ СОВХОЗА И ЗА НЕСКОЛЬКО ЛЕТ СОЗДАЛ ОДНО ИЗ ПЕРЕДОВЫХ МНОГОПРОФИЛЬНЫХ АГРОПРЕДПРИЯТИЙ ОБЛАСТИ. СЕГОДНЯ АГРОФИРМА «НАРОВЧАТКА» УСПЕШНО ЗАНИМАЕТСЯ ПРОИЗВОДСТВОМ И ПЕРЕРАБОТКОЙ МОЛОКА, ВЫРАЩИВАНИЕМ ЗЕРНОВЫХ И КОРМОВЫХ КУЛЬТУР, А ТАКЖЕ ОВОЩЕВОДСТВОМ И КАРТОФЕЛЕВОДСТВОМ.

В эпоху СССР совхоз «Наровчатский» занимал лидирующие позиции в сфере овощеводства и славился на всю страну рекордными урожаями огурцов и томатов. В лихие 90-е годы хозяйство акционировали. В 2005 году на предприятии ввели процедуру банкротства. После длительных торгов имущество бывшего совхоза продали с молотка: новым собственником стал Сейран Вараян.

– Хотелось возродить некогда прибыльное и крепкое сельхозпредприятие, но я даже не представлял, насколько все запущено. Овощеводческая база пришла в полный упадок, развалились теплицы. Зимой из-за долгов отключили свет, газ и отопление, и под снегом строения рухнули, – говорит Сейран Санасарович. – У меня к этому моменту был не очень большой опыт работы в сельском хозяйстве, но я сразу

**СЕЙРАН ВАРАГЯН, директор ООО «Агрофирма «Наровчатка»:**

– Никогда не стоит ограничиваться какими-либо рамками, необходимо искать новые горизонты, быть в тренде и идти вперед. На своем примере убедился, насколько выгодно и перспективно развивать многопрофильное хозяйство. Вложения сразу в несколько направлений производства обеспечивают нам бесперебойный круглогодичный цикл работы и постоянный доход. Сегодня хорошо идет молочка, а завтра будут в цене томаты. Естественно, чтобы был высокий спрос на продукцию и появлялись новые рынки сбыта, нельзя экономить на качестве и при этом нужно сохранять конкурентные цены.

ЕЖЕГОДНО АГРОФИРМА
ЗАСАЖИВАЕТ ПОРЯДКА
1250 ГЕКТАРОВ
ЗЕМЛИ. ОСНОВНЫМ
НАПРАВЛЕНИЕМ ОСТАЕТСЯ
ВЫРАЩИВАНИЕ ОВОЩЕЙ
ОТКРЫТОГО ГРУНТА.
ТАКЖЕ АКТИВНО
РАЗВИВАЕТСЯ МОЛОЧНОЕ
ЖИВОТНОВОДСТВО.



В хозяйстве активно развивают молочное животноводство: отремонтировали фермы, приобрели 200 голов КРС и сегодня лидируют по надоям в районе и области

решил, что надо делать ставку на многопрофильность: нельзя складывать все яйца в одну корзину. Чем больше культур в севообороте, тем выше устойчивость бизнеса.

Сейран Варагян взялся за дело: высадил на заброшенных полях зерновые и кормовые культуры, начал восстанавливать теплицы. Благодаря его активности и желанию работать на земле агрофирма получила вторую жизнь: ассортимент выращиваемой продукции стал шире, выросла урожайность. При поддержке РСХБ предприниматель модернизировал складские помещения и овощехранилища, приобрел современные агрегаты. Сейчас в арсенале хозяйства полный набор сельхозтехники – более 20 единиц комбайнов и тракторов.

Ежегодно агрофирма засаживает порядка 1250 гектаров земли. Основным направлением, как и в советские годы, остается выращивание овощей открытого грунта: картофеля, капусты, моркови, свеклы, томатов и огурцов. Также активно развивают молочное животноводство. Отремонтировали фермы и приобрели 200 голов КРС. По надоям хозяйство стало одним из первых в районе и области. Сначала молоко сдавали в приемные пункты, затем запустили свой цех по переработке. Наровчатские творог, кефир, сметана, йогурты и другие молочные продукты очень востребованы южноуральцами. По словам предпринимателя, уже к обеду, через несколько часов после доставки, все распродано. Молочные продукты и свежие овощи реализуют в своих фирменных торговых точках в Магнитогорске и селах Агаповского района, а также через партнерскую сеть магазинов.

КОММЕНТАРИЙ

**КОНСТАНТИН БОЛДЫРЕВ, директор
Челябинского филиала РСХБ:**

– Сейран Варагян активный и целеустремленный предприниматель. Он всегда четко ставит перед собой задачи и поэтапно добивается их достижения. Возглавив обанкротившееся хозяйство, он быстро понял, что без инвестиций не обойтись. Для полноценной работы в полях нужны были качественный посадочный материал, современная техника и новые складские помещения, а для этого требовались средства. Именно тогда Сейран Санасарович обратился в Россельхозбанк.

Вот уже девять лет агрофирма «Наровчатка» является клиентом нашего филиала. При поддержке РСХБ предприятие успешно пережило кризис и сейчас развивается в ногу со временем. Не забывают и о добрых делах: выделяют средства на строительство храма в Магнитогорске, помогают церкви в Наровчатке, долгие годы финансируют соревнования по волейболу среди молодежи.

На предприятии постоянно работают 30 человек, а в сезон – в два раза больше. Для маленького села это весомый вклад.

– Коллектив небольшой, но дружный, каждый четкое знает свое дело, именно это и позволяет добиваться рентабельной работы предприятия и высоких результатов, – признается бизнесмен. – В планах оформить в РСХБ кредит на развитие сети точек продаж, увеличить объемы производства натуральных продуктов и создать новые рабочие места.

Хлеб и мясо всегда в цене

ДОНСКИЕ ЗЕМЛЕДЕЛЬЦЫ ВОТ УЖЕ НЕСКОЛЬКО ЛЕТ СТАВЯТ РЕКОРДЫ ПО УРОЖАЙНОСТИ ЗЕРНОВЫХ КУЛЬТУР. ПРОРЫВ В ЭТОЙ ОТРАСЛИ СТАЛ НЕ ТОЛЬКО РЕЗУЛЬТАТОМ ДЕЯТЕЛЬНОСТИ АГРОХОЛДИНГОВ, НО И УПОРНОГО ТРУДА МАЛЫХ СЕЛЬХОЗПРЕДПРИЯТИЙ. ВЕСОМЫЙ ВКЛАД В ОБЩИЙ КАРАВАЙ СВОЕГО РАЙОНА ВНОСИТ БЫВШИЙ ДАЛЬНОБОЙЩИК, А НЫНЕ УСПЕШНЫЙ ФЕРМЕР ВЛАДИМИР СЕМЕНЕНКО. В ЭТОМ НОМЕРЕ МЫ ПРЕДСТАВЛЯЕМ ЕГО БИЗНЕС-ПРОЕКТ ПО СОЗДАНИЮ РЕНТАБЕЛЬНОГО МНОГОПРОФИЛЬНОГО АГРОПРЕДПРИЯТИЯ. РОСТОВСКИЙ АГРАРИЙ РАЗВИВАЕТ РАСТЕНИЕВОДСТВО НА РИСКОВАННЫХ ПОЧВАХ И ПАРАЛЛЕЛЬНО ЗАНИМАЕТСЯ ОТКОРМОМ КРС, ПТИЦЕВОДСТВОМ И КОНЕВОДСТВОМ.

РЕЗЮМЕ ПРОЕКТА

ИНИЦИАТОР:

глава КФХ Владимир Семененко, слобода Верхнесеребряковка, Зимовниковский район, Ростовская область.

ЦЕЛЬ:

создание агропредприятия растениеводческого и животноводческого направлений.

ОПИСАНИЕ:

выращивание зерновых культур, производство мяса птицы и КРС.

ИСТОЧНИКИ ФИНАНСИРОВАНИЯ:

- собственные средства,
- грант областной администрации,
- краткосрочные кредиты Россельхозбанка.

РЫНКИ СБЫТА ПРОДУКЦИИ:

крупные агрохолдинги, предприятия по размолу зерна, торговые сети.

СРОК ОКУПАЕМОСТИ И ВЫХОДА НА ПРИБЫЛЬ:

полтора года.

После службы в армии Владимир Семененко вернулся в родную слободу Верхнесеребряковку, окончил аграрный вуз и собирался работать на ниве земледелия. Так уж издавна заведено в его семье. Но потом Владимир удивил всех, став шофером-дальнобойщиком. Правда, «отступничество» длилось недолго. Отец, долгие годы работавший главным агрономом в совхозе, и старший брат уговорили Семененко-младшего «взяться за ум», ведь человек со столь говорящей фамилией должен растить хлеб. В 2008 году братья в складчину купили 200 гектаров и начали выращивать зерно в засушливой зоне донских степей, где много каштановых почв и мало чернозема.

– Мы понимали, что в таких условиях рассчитывать на высокие урожаи невозможно, и сделали ставку на передовые методы хозяйствования и элитные сорта семян, чтобы компенсировать риски, – говорит Владимир Алексеевич. – Сейчас мы обрабатываем 2500 гектаров земли и получаем свыше 27 центнеров с гектара.

Год назад областная администрация предоставила КФХ «Семененко» грант в размере 2,3 миллиона рублей на развитие семейной животноводческой фермы. Братья на эти деньги закупили КРС и обновили автопарк. Корма для животных выращивают и перерабатывают сами. Удобрения, семена, ГСМ и запчасти для ремонта техники покупают за счет кредитов РСХБ по льготной ставке. В планах фермеров развивать агротуризм.

ДОСЬЕ

КФХ «Семененко» зарегистрировано в 2004 году. Сегодня это одно из передовых фермерских хозяйств в Зимовниковском районе Ростовской области. Специализируются на растениеводстве и животноводстве. В прошлом году собрали 1280 тонн озимой пшеницы и более 415 тонн ячменя. Также выращивают сорго и однолетние травы на корм. В активе хозяйства – 316 голов КРС и 50 коней. С прошлого года занимаются разведением птиц – кур, уток и гусей.



ВЛАДИМИР СЕМЕНЕНКО,
глава КФХ «Семененко»

ЭТАП 1 Бизнес-идея

С момента создания наше КФХ производит экологически чистую сельхозпродукцию, которая пользуется устойчивым спросом. Район, в котором я живу, преимущественно аграрный. Здесь традиционно занимаются растениеводством и мясным скотоводством, поэтому сельские прекрасно знают все тонкости этого производства. Дельными советами помогли родные и близкие, имеющие богатый опыт возделывания земли. Главное, что я усвоил: о пашне надо заботиться, землю надо любить, тогда она вернет сполна.

ЭТАП 2 Планирование

Чтобы обеспечить достойный урожай и рентабельность производства, мы используем только высокопродуктивные элитные сорта семян. В хозяйстве создан собственный семенной фонд. Правильный подбор сортов обеспечивает солидную прибавку урожайности (иногда прирост составляет более 10 центнеров с гектара). Важно наладить хорошие контакты с отечественными селекционерами: они могут вывести сорт или гибрид не только для определенной местности, но даже для отдельного хозяйства.

**ЭКСПЕРТИЗА**

ТАТЬЯНА КОЗИНА, управляющий дополнительным офисом Россельхозбанка в поселке Зимовники Ростовской области:

– Владимир Семененко – постоянный и давний клиент банка, с которым мы сотрудничаем с 2009 года. Брал несколько кредитов на сезонные полевые работы, часть из которых погасил досрочно. В 2018 году он одним из первых заключил с региональным филиалом банка договор на льготное кредитование по программе Минсельхоза России. Предприятие имеет устойчивые связи с поставщиками сырья и основными потребителями своей продукции. Мы надеемся, что наше партнерство со столь перспективным клиентом будет развиваться и крепнуть.

Фото: shutterstock.com

ЭТАП 3
Материальная база

Производство озимой пшеницы – одно из самых высокодоходных направлений агробизнеса, но и конкуренция здесь очень высока, многие этим занимаются. Чтобы быть конкурентоспособными, мы стали выращивать и другие сельхозкультуры, а затем взялись за развитие животноводства. На все нужны деньги, стартовый капитал, и в этом нам очень помог Россельхозбанк. Несколько раз брали короткие кредиты, с помощью которых удалось решить многие производственные задачи.

ЭТАП 4
Реализация

Растениеводство является основным видом деятельности нашего хозяйства. В прошлом году, к примеру, нами произведено порядка 1900 тонн озимой пшеницы, ячменя и других сельхозкультур. Выращенное зерно сдаем на мельницы и передаем в закупочные подразделения компаний «Юг Руси» и «Астон» – крупнейших агрохолдингов Ростовской области. Укрепляем и другое направление – животноводство, появилась даже отдельная ферма. Сейчас у нас 200 коров, 116 бычков, есть овцы и лошади, птица.

ЭТАП 5
Перспективы

Собираюсь наращивать поголовье стада КРС, закупать новую технику – приобрести два зерноуборочных комбайна с помощью Россельхозбанка. Сейчас дел неуворот, но как только дойдут руки, построю конно-спортивный клуб для ребятишек. База для этого есть: в хозяйстве имеется 50 скаковых лошадей и коней-тяжеловозов. Сегодня наши красивые и грациозные рысаки уже привозят призы с престижных спортивных состязаний. А еще в планах – аренда и устройство водоема, чтобы заниматься разведением рыбы и развивать агротуризм.



НИКОЛАЙ ПАРЫГИН,
ДИРЕКТОР МНОГОПРОФИЛЬНОГО
ПРЕДПРИЯТИЯ «РАДУГА»,
СВЕРДЛОВСКАЯ ОБЛАСТЬ

Гарантированный сбыт: инструкция по применению

В ЭТОЙ ПРИКЛАДНОЙ РУБРИКЕ МЫ ТРАДИЦИОННО РАССКАЗЫВАЕМ, КАК АГРАРИЯМ НАЛАДИТЬ КАНАЛЫ СБЫТА СВОЕЙ ПРОДУКЦИИ. СЕГОДНЯ ОПЫТОМ ВХОДА НА ПРОДОВОЛЬСТВЕННЫЙ РЫНОК ДЕЛИТСЯ ЗАСЛУЖЕННЫЙ РАБОТНИК СЕЛЬСКОГО ХОЗЯЙСТВА РФ, ДИРЕКТОР МНОГОПРОФИЛЬНОГО ПРЕДПРИЯТИЯ «РАДУГА», НИКОЛАЙ ПАРЫГИН. В НАШЕМ ЖУРНАЛЕ ОН РАСКРЫЛ СЕКРЕТЫ, КАК ЕМУ УДАЛОСЬ НА ПОРЯДОК УВЕЛИЧИТЬ РЕНТАБЕЛЬНОСТЬ АГРОБИЗНЕСА БЛАГОДАРЯ РАБОТЕ ПО ГОСЗАКАЗУ И СОТРУДНИЧЕСТВУ С ТОРГОВЫМИ СЕТЯМИ.

—Мы занимаемся растениеводством, картофелеводством, овощеводством и заготовкой сена в зоне рискованного земледелия, где из-за неблагоприятных погодных условий никогда нельзя быть уверенным в том, что получишь хороший урожай. Спустя 13 лет фермерства могу сказать: невозможное возможно. Если правильно сочетать традиции земледелия, современные технологии, новейшую технику, бережно работать с кадрами и грамотно продумать каналы сбыта – все получится!

Начинали мы в 2005 году с трех старых тракторов и минимального набора сельхозорудий на 150 гектарах разорившегося совхоза с бурьяном в человеческий рост. Из недвижимости был лишь вагончик, который сохранили для истории компании. Сегодня у нас 6500 гектаров пахотных земель и 2000 гектаров сенокосов. Построили семь овощехранилищ и холодильные емкости на 3000 тонн овощей. Наша работа вместе с другими хозяйствами дает возможность полностью удовлетворить потребности региона в хлебе и борщевом наборе. А ведь еще несколько лет назад овощи и зелень завозили из-за границы.

Продукция предприятия пользуется спросом не только в Свердловской области, но и в соседних регионах. С каждым годом число постоянных покупателей увеличивается, и это говорит о том, что зерно, сено и овощи ООО «Радуга» востребованы на рынке. Не так давно мы вышли на сотрудничество с продуктовыми сетями, и теперь нашу морковь или лук можно купить не только в небольших киосках, магазинах шаговой доступности, но и в супермаркетах. Сейчас мало кто покупает овощи впрок, тем более картофель. В магазинах в любое время года можно купить все продукты по мере необходимости. Именно это подтолкнуло нас к сотрудничеству с ритейлерами. Реализация нашей продукции мелкими партиями в течение круглого года по оптимальным ценам обеспечивает постоянный доход для предприятия. С выходом в сети у нас не было никаких проблем: предоставили декларацию о соответствии своей продукции требованиям Технического регламента, все учредительные документы и заключили договор.

НОРМАТИВНЫЕ ТРЕБОВАНИЯ К СЕРТИФИКАЦИИ ОВОЩЕЙ

В соответствии с Правилами проведения сертификации пищевых продуктов и продовольственного сырья и ГОСТом Р 51074-97 на этикетке свежих овощей обязательно должна быть следующая информация о продукте:

1. Наименование.
2. Адрес и название производителя, данные упаковщика.
3. Страна и регион производства.
4. Особые условия обработки (при их наличии).
5. Условия хранения.
6. Срок годности для мытых и герметично упакованных свежих овощей и полуфабрикатов из них.
7. Технический или нормативный документ, которому соответствует продукт.
8. Информация о сертификации.



Губернатор Свердловской области Евгений Куйвашев (второй справа) во время рабочего визита в хозяйство Николая Парыгина был впечатлен успехами агропредприятия

То, что торговые сети и крупные магазины не хотят работать с местными поставщиками и мелкими производителями, – не более чем миф. Они, наоборот, очень заинтересованы в постоянных и длительных поставках разнообразной продукции отечественного производства в заранее оговоренных объемах и сроках при требуемом качестве. Мы с самого начала наметили цель строго следовать достигнутым договоренностям и зарекомендовали себя надежными партнерами, благодаря чему получили долгосрочные договоры. Важную роль в налаживании взаимовыгодных отношений с торговыми сетями сыграла выстроенная ранее логистика и опыт участия в госзаказе. У нас собственный автопарк, благодаря которому мы гарантируем поставки в срок и можем постоянно расширять географию сбыта.

На протяжении семи лет ООО «Радуга» участвует в открытых аукционах и является государственным поставщиком сельскохозяйственной продукции в УрФО. С 2010 года заключаем государственные контракты с Министерством обороны РФ и ФБУ – Управление Приволжско-Уральского военного округа, а также с ФКУ ИК-1 и ИК-4 УФСИН по Тюменской области на поставку овощей, в том числе картофеля, и зерна. Наши партнеров качество продукции полностью устраивает. Снабжение производится согласно ежегодно утверждаемым планам, без каких-либо нарушений и нареканий.

Для того чтобы удовлетворить возрастающий спрос, нужно постоянно наращивать посевные площади, строить новые хранилища и увеличивать автопарк. Большим подспорьем в развитии предприятия является финансовая поддержка Россельхозбанка. Благодаря кредитам РСХБ расширили



Заместитель директора Свердловского филиала РСХБ Владимир Балтин, директор Свердловского филиала РСХБ Наталья Алемасова и директор ООО «Радуга» Николай Парыгин на опытных полях передового хозяйства

площади и произвели модернизацию производства, ввели в эксплуатацию два больших ангара для хранения зерна и контрольно-пропускной пункт производственной базы. В 2014 году запустили холодильное и вентиляционное оборудование в овощехранилище. В 2017 году построили два зерновых хранилища вместимостью 3500 тонн каждое. Приобрели современную технику для хранения и переработки картофеля.

В этом году планируем снова наращивать посевные площади. Кроме того, в планах – проект по строительству крупнейшего в регионе овощехранилища на 15 000 тонн по самым современным технологиям. Благодаря ему овощи, собранные с наших полей, будут качественно храниться и поступать на прилавки свежими в течение всего года. Планируем при поддержке РСХБ обновить парк техники и оборудование и ко второму полугодю 2018 года выйти на первое место по сбору урожая в Свердловской области.

Планы большие, но я уверен, что все задуманное обязательно реализуется. Главный залог нашего успеха и процветания – ежедневный кропотливый труд всех работников нашего замечательного,

ДОСЬЕ

НИКОЛАЙ ПАРЫГИН НАЧИНАЛ ТРУДОВОЙ ПУТЬ ЗООТЕХНИКОМ В КОЛХОЗЕ ИМ. ЭНГЕЛЬСА ТЮМЕНСКОЙ ОБЛАСТИ. В 25 ЛЕТ ИЗБРАН ПРЕДСЕДАТЕЛЕМ ХОЗЯЙСТВА В СОСЕДНЕМ СЕЛЕ, ГДЕ УСПЕШНО ПРОРАБОТАЛ 10 ЛЕТ. С МАРТА 2005 ГОДА – ДИРЕКТОР ООО «РАДУГА» В СЕЛЕ МАЛЫЦЕВО СВЕРДЛОВСКОЙ ОБЛАСТИ. ХОЗЯЙСТВО СПЕЦИАЛИЗИРУЕТСЯ НА ПРОИЗВОДСТВЕ ЗЕРНОВЫХ КУЛЬТУР, СВЕЖИХ ОВОЩЕЙ, ПРОДОВОЛЬСТВЕННОГО И СЕМЕННОГО КАРТОФЕЛЯ. ТАКЖЕ ВЫРАЩИВАЮТ И РЕАЛИЗУЮТ ЛУГОВОЕ СЕНО НА КОРМА.

дружного коллектива. Не считая сезонных вахтовиков, в «Радуге» сейчас работают 50 человек, большая часть из которых не меняется уже много лет, а десять из них – квалифицированные специалисты с высшим образованием.

Чего скрывать, главная проблема на селе сейчас не финансы. Это в 90-е годы прошлого века аграрный сектор был брошен на произвол судьбы. Сейчас в помощь фермерам десятки госпрограмм и льготные кредиты. Самый острый наш вопрос – это кадры: многие молодые специалисты бегут из села. Их можно понять, ведь зачастую нет стабильной зарплаты и жилья. К людям надо быть бережным и уважительным. Это и защищает многие предприятия от ловушки, когда деньги есть, а работать некому. Помимо обеспечения достойной зарплаты, мы делаем все возможное для улучшения жилищных и бытовых условий сотрудников. Реконструировали два помещения под общежитие и столовую для рабочих. При помощи областных властей и лично губернатора области Евгения Куйвашева, а также благодаря поддержке Россельхозбанка строим для наших работников дома, половину стоимости которых оплачиваем за счет предприятия. Глава региона во время рабочего визита в наше хозяйство был впечатлен нашими успехами и пообещал на бюджетные средства газифицировать дома и заасфальтировать дорогу. Уже в этом году планируем провести газ в жилой микрорайон и на производственные объекты хозяйства.

Основываясь на своем примере, я бы посоветовал действующим и начинающим фермерам и СПК не бояться участвовать в конкурсах на госпоставки и тем более не сторониться крупных торговых сетей. Попасть на прилавки областных и федеральных ритейлеров не так сложно, как кажется. Главное – получить все необходимые документы на продукцию. Если вы производите качественные и экологические продукты в соответствии с ГОСТами и ТУ, у вас никаких проблем не возникнет. Чему наш пример – успешного сельхозпредприятия из небольшого села в Свердловской области.

ОСНОВЫВАЯСЬ НА СВОЕМ ПРИМЕРЕ, Я БЫ ПОСОВЕТОВАЛ ДЕЙСТВУЮЩИМ И НАЧИНАЮЩИМ ФЕРМЕРАМ И СПК НЕ БОЯТЬСЯ УЧАСТВОВАТЬ В КОНКУРСАХ НА ГОСПОСТАВКИ И ТЕМ БОЛЕЕ НЕ СТОРОНИТЬСЯ КРУПНЫХ ТОРГОВЫХ СЕТЕЙ.