

ЭКОНОМИКА
И ФИНАНСЫ
В СЕЛЬСКОМ
ХОЗЯЙСТВЕ

№ 3 | 2019

АГРО Эксперт

Топ-20
крупнейших
производителей
российской
свинины

Ключевые
события
и тренды в АПК

Агробизнес
без границ
и комиссий

**Экспортный
потенциал
отечественного
свиноводства**



экологично
с любовью



Крупнейший производитель и поставщик
тепличных овощей в России

www.aph-ecoculture.ru +7 (495) 514-00-99


ЭКОКУЛЬТУРА
АГРОПРОМЫШЛЕННЫЙ ХОЛДИНГ

Реклама

Экспорт свинины: итоги и планы

Отечественное свиноводство добилось колоссальных успехов на внутреннем рынке. Благодаря реализации политики импортозамещения за последние пять лет производство свиней на убой в России увеличилось на 60 %. В 2018 году страна вышла на полную самообеспеченность и не зависит от ввозной свинины. С начала текущего года государство не субсидирует строительство новых свиноводческих комплексов, кредитование таких проектов осуществляется по коммерческим ставкам. Меры государственной поддержки в рамках льготного финансирования выборочно направляются исключительно на создание мощностей по переработке, селекционно-генетических центров и развитие экспорта.

Выход на новые рынки очень важен для отрасли, у которой в ближайшие два-три года есть вероятность столкнуться с перенасыщением продукции на внутреннем рынке и масштабным снижением цен. Рост поставок российской свинины за границу в первую очередь связан с открытием рынка Китая, чье свиноводство сильно пострадало от эпидемии АЧС. К концу текущего года

прогнозируется, что поголовье свиней в КНР сократится до 30 %. Эта ситуация может побудить китайское правительство занять более лояльную позицию относительно импорта из других стран. Россельхозбанк выстраивает кредитную политику в соответствии с государственной задачей удвоения объема экспорта сельхозпродукции и готов задействовать свое представительство в Пекине для продвижения отечественных компаний на рынок Юго-Восточной Азии.

Текущий выпуск журнала посвящен обзору рынка свинины с прицелом на развитие экспортного потенциала, который, по данным Минсельхоза России, является одним из самых высоких среди отраслей АПК. Выход на международную арену продовольствия – новый вызов для отечественных производителей свинины. Какие барьеры и что ожидает нас за рубежом? Насколько там востребованы наши продукты? Кто поможет российским свиноводам искать покупателей за границей? О перспективах выхода и продвижения на глобальные площадки рассказывают ведущие эксперты отрасли.

Содержание

РСХБ НА ВЭФ-2019

Новые горизонты тихоокеанской России

НОВОСТИ

Ключевые события и тенденции в сельском хозяйстве

ГЛАВНАЯ ТЕМА

Экспортный потенциал отечественного свиноводства

РЕЙТИНГ

Топ-20 регионов РФ по производству свиней

АСПЕКТЫ

Мы выходим на глобальные рынки

ИСТОРИЯ ВОПРОСА

Помогло продэмбарго

ИННОВАЦИОННЫЙ ПОДХОД

Триумф технологий

ПОДТВЕРЖДЕНО ЦИФРАМИ

Топ-20 крупнейших производителей
русской свинины

ЭКСПЕРТНОЕ МНЕНИЕ

Сергей Лисовский о перспективах экспорта свинины

БИЗНЕС-КЕЙС

Семейный бизнес под брендом «Царь-Мясо»

МИРОВОЙ ОПЫТ

Один шанс на 1,5 миллиарда:
китайская модель свиноводства

ДОСЬЕ РЕГИОНА

АПК Свердловской области под лупой

НОВОЕ В МЕРАХ ГОСПОДДЕРЖКИ

Агробизнес без границ и комиссий

3

Агро Эксперт.

Экономика и финансы
в сельском хозяйстве
№ 3 (59), 2019

4

Учредитель:

АО «АГРОкредит-информ»

6

Главный редактор:

Мария Чарова

Выпускающий редактор:

Павел Бойко

Дизайн, верстка:

Любовь Ярошинская

Корректор: **Виктория Уличева**

Препресс: **Любовь Ярошинская**

18

Адрес для почтовой корреспонденции:

123112, г. Москва,
Пресненская наб.,
д. 10, стр. 2, башня 1
Тел. (495) 545-05-10.

22

24

Дата подписания в печать: 31.08.2019

Тираж: 5000 экз.

Номер заказа: 60264

Типография: ПО «Периодика»

(г. Москва, Спартаковская площадь,
д. 14, стр. 3)

27

28

Журнал зарегистрирован
в Министерстве РФ по делам
печати, телерадиовещания
и средств массовых коммуникаций.

Регистрационный номер:

ПИ № ФС 77-73273

от 13 июля 2018 года.

32

36

Распространяется по подписке
и на официальных мероприятиях
АО «Россельхозбанк».

Перепечатка материалов

без согласия редакции запрещена.

При использовании материалов
ссылка на журнал обязательна.

40

Фото: Unsplash.com, Freepik.com,
Depositphotos.

42

За содержание рекламных материалов
ответственность несет рекламодатель.

Привлечь деньги из-за рубежа



В ходе рабочей встречи первый заместитель Председателя Правления РСХБ Кирилл Левин и губернатор Кемеровской области Сергей Цивилев обсудили перспективы экспорта сельскохозяйственных товаров Кузбасса, привлечение инвестиций в аграрный сектор региона, а также поддержку малого и среднего бизнеса. По словам Кирилла Левина, 2019 год в РСХБ признан Годом регионов. Руководство банка регулярно проводит встречи с главами субъектов РФ, чтобы лучше понять текущие потребности, в том числе с учетом региональной

специфики и амбициозных планов страны по наращиванию объемов экспорта.

– Нам необходимо развивать экспортное направление, привлекать деньги из-за рубежа. Минсельхоз РФ поставил Кузбассу задачу увеличить вывоз сельхозпродукции к 2024 году до 511 млн долларов. В прошлом году объем агроэкспорта составил 270 млн долларов. План на текущий год – 285 млн долларов, – отметил Сергей Цивилев. – Спрос на продукцию АПК в других странах есть. Уверен, что совместными усилиями с Россельхозбанком мы достигнем этой цели и сможем конкурировать в области сельского хозяйства с разными странами.

Арифметика масштаба

С 2006 года Россельхозбанк оказал поддержку порядка 500 инвестиционным проектам в отрасли свиноводства в объеме 182 млрд рублей. Кредитный портфель банка в данном сегменте составляет более 138 млрд рублей.

– Дальнейшее развитие свиноводства во многом зависит от реализации экспортного потенциала отрасли. Наш банк оказывает всестороннюю поддержку эффективному выходу компаний-клиентов на международный рынок, в том числе за счет финансирования проектов с максимальным уровнем биологической защиты, и предоставляет полный комплекс банковских услуг по сопровождению экспорта, – отметил управляющий директор департамента стратегического развития РСХБ Дмитрий Жиликов.



Движение навстречу

Россельхозбанк и Российский экспортный центр приступили к реализации совместной акселерационной программы для производителей отечественной продукции АПК, ориентированных на глобальную торговлю. Программа предусматривает комплекс образовательных, финансовых и нефинансовых мер, направленных на развитие экспортного потенциала отечественных компаний и вывод их на внешние рынки.

В пилотной программе примут участие производители продуктов питания, для каждого из которых будут сформированы индивидуальные дорожные карты по выходу за границу на основе оценки экспортной зрелости. Клиентские менеджеры банка будут сопровождать компании на всем пути экспортного цикла. РСХБ стал одним из первых партнеров РЭЦ в программах экспортной акселерации российских агропромышленных предприятий.



В поиске покупателей

Переговорный процесс по открытию новых рынков Китая для отечественных сельхозпроизводителей продолжается. В Москве состоялась трехсторонняя встреча представителей Национального союза свиноводов России (НСС), Ассоциации животноводов КНР и Россельхозбанка. Участники обсудили перспективы экспорта российской животноводческой продукции, обеспечение биобезопасности свиноводческих хозяйств в условиях неблагополучной эпидемиологической ситуации по африканской чуме свиней (АЧС) и пути снижения распространения вируса на территории Поднебесной.

Генеральный директор НСС Юрий Ковалев отметил важность деятельности ветеринарной службы как в регионах, так и на федеральном уровне, подчеркнув неопределимую работу Россельхознадзора по предупреждению и ликвидации очагов АЧС, а также поддержку отрасли со стороны государства и Россельхозбанка. На встрече было отмечено, что РСХБ намерен всемерно поддерживать выход российских свиноводов на азиатский рынок и продолжит диалог с представителями других отраслевых союзов, содействуя развитию взаимовыгодного сотрудничества России и Китая.

Вектор развития

РСХБ на треть увеличил кредитный портфель экспортно ориентированных компаний АПК. Об этом сообщил Председатель Правления РСХБ Борис Листов по итогам выездного совещания под руководством Председателя Правительства РФ Дмитрия Медведева. Мероприятие прошло на площадке крупнейшего в Курской области мясоперерабатывающего завода ГК «Агропромкомплектация» — давнего партнера РСХБ, занимающего шестое место на российском рынке по производству свинины. На заседании обсудили вопросы стимулирования экспорта сельскохозяйственной продукции. Объем выдачи кредитов РСХБ компаниям АПК, ориентированным на внешние рынки, составил 96 млрд рублей, кредитный портфель по данному

направлению достиг 193 млрд рублей (+ 30 %).

— Россельхозбанк выстраивает кредитную политику в соответствии с государственной задачей удвоения объема экспорта сельхозпродукции в перспективных отраслях. Так, с начала года РСХБ увеличил объемы финансирования предприятий животноводства, ориентированных на экспорт, в три раза, компаний растениеводства — в полтора раза, — отметил Борис Листов. — Банк обнулил комиссию по услугам для экспортеров АПК для стимулирования бизнеса активнее развивать внешнеэкономическую деятельность. В ближайших планах — развитие акселерационных программ совместно с РЭЦ и запуск кредитования участников ВЭД под залог выручки по экспортным контрактам.

Экспортный потенциал отечественного свиноводства

У российских свиноводов амбициозная задача – обеспечить кратное увеличение поставок мяса за границу и освоить новые рынки сбыта. По данным Минсельхоза России, экспортный потенциал свиноводства является одним из самых высоких среди отраслей АПК.

Автор: **Александр Григорьев**



Государство придает исключительное значение развитию свиноводства. Этому перспективному направлению мясного производства отводится особая роль в переходе на экспортно ориентированную модель развития отечественного АПК. Сегодня во всем мире растет потребление белого мяса, и свинина становится ведущим сегментом на рынке продовольствия. За короткий срок наша страна вошла в семерку мировых лидеров по производству свиней на убой. У России есть все возможности укрепить свои позиции на международной арене, убежден генеральный директор Национального союза свиноводов Юрий Ковалев.

В ближайшие два-три года есть вероятность, что отрасль свиноводства

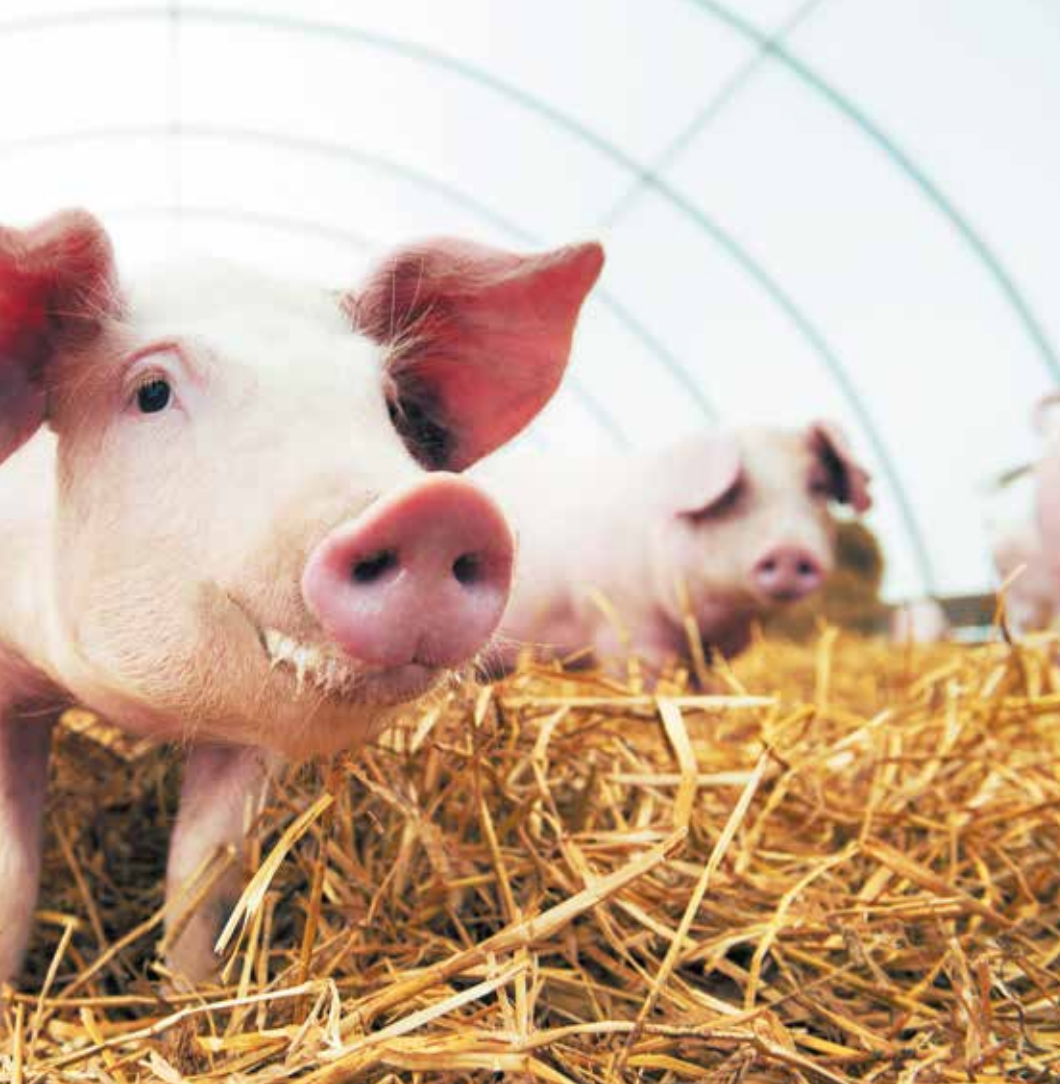
столкнется с перенасыщением продукции на внутреннем рынке и масштабным снижением цен. Глобальная торговля тогда станет не просто престижной составляющей репутации, но и определяющим фактором устойчивого развития того или иного мясокомбината и отрасли в целом.

Войти в Топ-5 лидеров

Отгрузки российской свинины за рубеж из года в год растут, и, по мнению аналитиков, могут быть увеличены на порядок. Юрий Ковалев считает абсолютно реальным через пять лет обеспечить пятикратный рост экспорта продукции свиноводства. С ним согласен глава комитета по развитию АПК Торгово-промышленной палаты РФ

Петр Чекмарев. Эксперт убежден, что у России созданы все предпосылки для масштабного прорыва. При правильной организации и господдержке наши производители смело войдут в пятерку крупнейших поставщиков на планете, говорит академик РАН.

– У нас имеются все возможности (зерно, кормовая база для свиноводства), и нужно торговать не зерном, а свининой, мясом птицы, – отмечает Петр Чекмарев. – Кроме того, это даст возможность развивать комбикормовую промышленность у себя в стране, а это строительство комбикормовых заводов и элеваторов при них. Также необходимо наладить или развить производство премиксов аминокислот и других добавок,

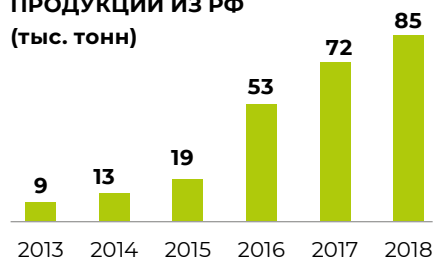


которые завозятся в большом количестве из-за рубежа. Все это даст рост производства внутри страны, дополнительные рабочие места, налоги в бюджеты всех уровней и увеличит экспортный потенциал в виде мяса свинины.

Факторы роста

Ключевыми факторами, оказывающими влияние на развитие отрасли и наращивание экспортного потенциала отечественного свиноводства, как и всего животноводства, являются формирование современной племенной базы, укрупнение и индустриализация производства, модернизация логистики и укрепление ветеринарной защиты, отмечает глава

ЭКСПОРТ СВИНОЙ ПРОДУКЦИИ ИЗ РФ (тыс. тонн)



Источник: НСС

Национальной мясной ассоциации Сергей Юшин. По мнению эксперта, эти факторы имеют международный характер и рано или поздно и в России экономику откорма свиней заменят инновации и концентрация производства.



Джамбулат Хатуов,
заместитель министра
сельского хозяйства РФ

– Высокие темпы роста отрасли позволили повысить самообеспеченность по свинине в нашей стране до уровня 99,5 %.

Экспорт российской свинины ежегодно растет, при этом по данному направлению сохраняется существенный потенциал, и объем поставок может бытькратно увеличен. Среди стратегически важных для России целевых рынков – страны азиатского региона: КНР, Япония, Южная Корея и другие. В 2019 году для 23 российских предприятий по производству свинины и субпродуктов был разрешен ввоз в Гонконг, что является значимым шагом на пути к открытию китайского рынка.

Тенденции

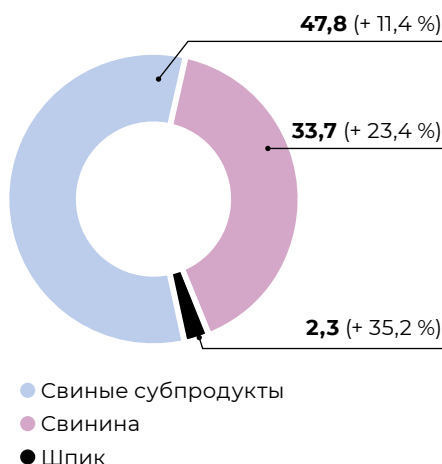
Положительная динамика роста поставок российской свинины и субпродуктов свиноводства за границу наблюдается последние семь лет. Объемы экспортных отправок

динамично прирастают. В 2018 году они выросли на 18 % и достигли 85 тыс. тонн, говорит Юрий Ковалев. По оценке ИКАР, экспорт собственно свиного мяса увеличился на 23 %. Одновременно отмечается тенденция к снижению импорта. По итогам прошлого сельскохозяйственного года объем закупок свинины и свиных субпродуктов за рубежом снизился более чем на 70 %. В 2018 году по сравнению с 2017 годом импорт свежей, охлажденной и мороженой свинины уменьшился в 4,6 раза.

Расширяя географию

Сегодня продукция отечественного свиноводства идет на все континенты. Основные импортеры – Гонконг, Вьетнам и постсоветские страны (Украина, Казахстан, Беларусь, Армения и др.). Интересный факт: свинину у нас покупают даже в Штатах и ЕС. В шорт-листе крупных импортеров также Тайвань, Ангола, Монголия и Индия. В 2019 году в разы

НАИБОЛЕЕ ВОСТРЕБОВАННЫЕ ПРОДУКТЫ ИЗ РФ ЗА РУБЕЖОМ (тыс. тонн)



Источник: НСС. Данные за 2018 год по сравнению с 2017 годом

увеличили закупки свиных субпродуктов Гаити, Конго и Голландия. В целом по отрасли прирост отгрузок субпродуктов вырос на 11 %.

Среди новых стран-импортеров – Бангладеш, Либерия, Малайзия, Ливан, Кот-д'Ивуар и Габон.

Прогнозы

По оценке профильного ведомства, в этом году свиноводы достигнут производительности 5 млн тонн свиней на убой, а прирост отгрузок на экспорт составит 100 тыс. тонн. Согласно с этим прогнозом и аналитики НСС. Рост производства продукции, реальные шансы диверсификации рисков и реализации невостребованных на российском рынке продовольствия частей разделки способствуют активизации внешнеэкономической деятельности российских свиноводов, отмечают аналитики.

Дальнейший рост отечественного свиноводства и наращивание производства эксперты связывают с увеличением потребительского спроса на внутреннем рынке и мерами по снятию ограничений по международной торговле. Жесткие требования стран-импортеров на ветеринарную документацию из-за неблагоприятной эпизоотии по АЧС в отдельных субъектах остаются основным барьером на пути наших свиноводов на глобальные площадки и сильно тормозят вход на перспективные направления экспорта.

Новые возможности

Наиболее перспективными направлениями сбыта для наших свиноводов являются государства азиатского региона. Особенно для субъектов ДФО. Не зря этот регион называют территорией новых возможностей. У него в соседях стратегически важные целевые рынки – Поднебесная, Корея, Япония и другие государства Юго-Восточной Азии. Главный барьер на выходе на эту очень широкую и весьма перспективную международную арену,



помимо очень высокой себестоимости нашей свинины, – столь же высокие ветеринарные требования на границе. Большинство стран ЮВА закрыты для российской свинины, и это направление глобальной торговли остается недостижимым для наших экспортеров, отмечает Юрий Ковалев.

Не менее острым является вопрос внутренней регионализации производства свинины, которую еще так и не признали в целом ряде стран. По мнению Ковалева, в ближайшие три-четыре года эта проблема разрешится и международные торговые компании будут вынуждены признать, что закрывать доступ на их рынки всей стране из-за эпизоотических проблем в ряде ее регионов нецелесообразно и невыгодно с точки зрения экономической целесообразности.

Масштабирование

Мировой опыт доказывает, что крупные производства за счет масштабирования бизнеса могут быстрее сокращать себестоимость продукции. У нас к концу 2020 года более 90 % промышленных объемов свинины будет производиться на вновь построенных современных предприятиях,

ОСНОВНЫЕ ИМПОРТЕРЫ РОССИЙСКОЙ СВИНИНЫ (\$ МЛН)

Украина	39,58
Беларусь	12,22
Киргизия	3,09
Казахстан	2,67
Гонконг	2,41
Армения	0,57
Абхазия	0,22
Япония	0,14

Источники: ФТС, РЭЦ. Данные за 2017 год



Юрий Ковалев,
генеральный директор
Национального союза
свиноводов

– На мой взгляд, абсолютно реально к 2024 году обеспечить четырех-пятикратный рост объемов экспорта продукции свиноводства. Через 10 лет Россия уверенно может войти

в топ-20 производителей свинины, что соответствует мировым тенденциям, подчеркнул Юрий Ковалев.

– Процесс укрупнения производства имеет общемировой характер. Если в середине 1960-х годов в США насчитывалось около 1,2 млн фермеров, занимавшихся свиноводством, то сейчас их примерно 60 тыс., хотя объем производства вырос на порядок, – отметил глава Национальной мясной ассоциации Сергей Юшин. – Говорить о монополизации в отечественной отрасли не только преждевременно, но вообще не актуально даже в далекой перспективе. Доля крупнейшего игрока на горизонт 5–10 лет не превысит 20–22 %. Пока экономика откорма свиней в России позволяет эффективным небольшим производителям чувствовать себя устойчиво, они не станут предлагать себя более крупным игрокам. Хотя по мере

в топ-5 мировых экспортеров свинины. Экономическая база для решения этих задач в стране не создана.

Мы находимся рядом с огромным рынком Азии, куда идет более 80 % мирового экспорта и где по прогнозам потребление животного белка в следующее десятилетие вырастет на 65 %, а собственных ресурсов для удовлетворения такого роста нет. Сейчас в Китае идет активное сокращение поголовья свиноматок, что уже к 2020 году приведет к увеличению потребности республики в импортной свинине. Освоение всего 5 % азиатского рынка может дать 250–300 тыс. тонн отгрузок, которые и обеспечат нам входение в пятерку лидеров мирового экспорта свинины.

ужесточения конкуренции концентрация производства станет неизбежной. Интерес будут представлять современные высокотехнологичные комплексы. Заниматься чистой авгиевой конюшней инвесторы не станут.

Шаг в завтра

Производство и экспорт свинины сегодня динамично развивается и является драйвером мясного сектора РФ. Поступательному развитию отрасли способствуют и стратегические сигналы власти относительно дальнейшей агрополитики в сфере глобальной торговли. Так, Минэкономразвития неоднократно подчеркивало, что нецелесообразно давать квоты на поставку мяса из стран ЕС и США даже в случае отмены санкций против нашей страны. Это придает уверенности как производителям, так и инвесторам.



Инфраструктура мясного рынка

Значительное развитие экспортного направления в свиноводстве обусловлено увеличением производственных мощностей сельскохозяйственных организаций страны. По валовым объемам производства свинины Россия сегодня находится на седьмом месте в мире, а ведь всего пять лет назад мы были главными импортерами мяса на земном шаре.

Автор: **Владимир Шерехов**

Белое и красное

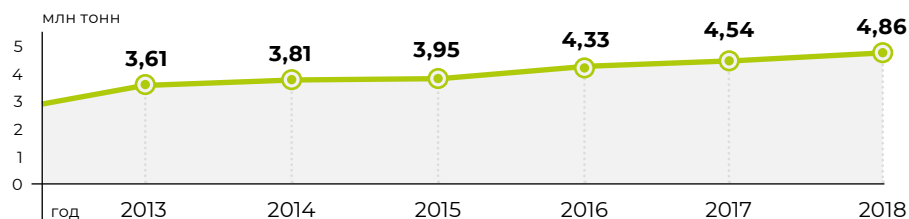
Отечественная отрасль свиноводства стала конкурентоспособной, привлекательной для инвесторов и активно развивается. За последние пять лет производство продукции свиноводства, в том числе благодаря мерам господдержки и реализации политики импортозамещения, увеличилось в 1,5 раза, а производство свиней на убой – на 60 %. Ускоренное развитие свиноводства повлияло на изменение структуры производства скота и птицы по стране. Доля свиней на убой



возросла с 29,6 % до 32,3 %, отметили в Минсельхозе РФ. Эта динамика соответствует международным трендам: во всем мире увеличивается потребление белого мяса и сокращается доля красного.

По оценке комитета Государственной Думы РФ по аграрным вопросам, за 2018 год производство скота и птицы в живом весе достигло 14,9 млн тонн (+ 2,5 % относительно уровня 2017 года). Причем положительная динамика в мясном животноводстве обеспечена за счет прироста в отрасли

ДИНАМИКА ПРОИЗВОДСТВА СВИНЕЙ В ЖИВОМ ВЕСЕ В ХОЗЯЙСТВАХ РОССИИ



Источник: Минсельхоз России

свиноводства, подчеркивает председатель профильного комитета российского парламента Владимир Кашин. В 2018 году производство свиней увеличилось на 250 тыс. тонн и достигло 4,86 млн тонн (105,5 %), сообщает Росстат. К уровню 2013 года прирост составил 31,6 %.

Мясная независимость

Высокие темпы роста валовки позволили стране выйти почти на полную самообеспеченность по мясу и создали устойчивое замещение импорта на внутреннем рынке. По данным аграрного комитета Госдумы, удельный вес свинины отечественного производства в общем объеме ресурсов внутреннего рынка в 2018 году составил 97,5 %. Для сравнения: птицы – 95,7 %, а говядины – 78,7 %, отмечают в профильном комитете парламента. Всего за период с 2014 по 2018 год доля импортной продукции в ресурсах товаров розничной торговли сократилась с 36 % до 22 %.

По данным Минсельхоза России, удельный вес отечественной свинины и свиных субпродуктов в объеме ресурсов внутреннего рынка с переходящими запасами достиг 99,9 %, что на 14,9 пункта выше порогового значения Доктрины продовольственной безопасности. Самообеспеченность по свинине в 2018 году составила

99,5 %, сообщает НСС. По оценке национальной ассоциации свиноводов, в 2019 году положительная динамика сохранится и увеличится на четыре пункта.

– В 2018 году мы вышли практически на полную самообеспеченность по свинине. Было произведено более 3,7 млн тонн (годом ранее – 2,9 млн), из которых 85 тыс. тонн пошли на экспорт. Импорт также составил 85 тыс. тонн, но его доля за последние годы снизилась с 40 % до 3–5 %, и страна практически освободилась от зависимости от ввозной свинины, – говорит генеральный директор НСС Юрий Ковалев.

Субсидирование

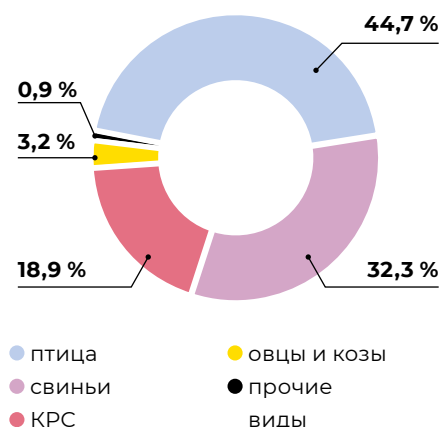
Катализатором ускоренного роста отрасли в стране служат мероприятия по минимизации глобальных эпизоотических рисков, увеличение объема производства и внешней торговли, которые реализуются свиноводами при поддержке российского Правительства, считают в НСС. С этой оценкой согласен Минсельхоз. На свиноводство в 2018 году направлена большая часть субсидируемых инвестиционных кредитов АПК (18,6 %). Для сравнения: на птицеводство – 15,1 %, а на техническую и технологическую модернизацию – 13,1 %, отметили в профильном ведомстве.

С начала текущего года государство не субсидирует строительство новых свиноводческих комплексов. Меры господдержки в рамках льготного финансирования направляются на создание мощностей по переработке, новых селекционно-генетических центров и развитие экспорта.

Достаточно высокие темпы наращивания производства сохраняются в агрохолдингах и СПК (+ 8,2 %). С 2013 года в этом секторе производство в живом весе увеличилось на 60,2 %, отмечается в Национальном докладе Минсельхоза РФ. Наращивание объемов происходит в тех регионах, где существуют интегрированные формирования, в которых реализуются крупные инвестиционные проекты. Основной прирост производства свиней на убой получен в новых и реконструированных свиноводческих комплексах и фермах. За пять последних лет СХО ввели и модернизировали 209 новых объектов мощностью свыше 586,2 тыс. тонн свиней в год.

Несмотря на снижение числа новых объектов в свиноводстве в прошлом сельскохозяйственном сезоне, производство свинины в секторе СХО стабильно растет благодаря повышению продуктивности животных, отмечают эксперты. При этом продолжается тенденция падения показателей в КФХ (– 22,5 % к уровню 2013 года) и сельских подворьях населения (– 36 %), отметили в профильном ведомстве. Причиной сокращения свиноголовья в МФХ стала неблагоприятная противозооотическая ситуация

СТРУКТУРА ПРОИЗВОДСТВА СКОТА И ПТИЦЫ НА УБОЙ*



Источник: Минсельхоз России

* Без учета данных по Крыму и Севастополю.

в отдельных регионах, считают в Минсельхозе.

Регионализация

Положительный тренд сохранился и в этом сезоне. По данным Минсельхоза РФ, с начала года производство свиней на убой выросло на 5,9 %. Недостигаемым лидером отрасли остаются регионы ЦФО, которые обеспечивают половину от всего объема в стране. Основной прирост в 2019 году дали свиноводы Белгородской, Псковской, Воронежской, Курской областей и Краснодарского края. Белгородчина уже давно держит пальму первенства. В прошлом году регион перевыполнил обязательства по производству скота и птицы в живом весе на 9,6 %.



2018 год стал периодом активного роста свиноводства на Кубани, отмечают в минсельхозе региона. На территории края открыли целый ряд современных свиноводческих комплексов с высокой степенью биозащиты. Благодаря этому поголовье свиней в регионе стабильно растет и составляет более 536 тыс. голов, что на 124 тыс. больше, чем годом ранее. Опытно-производственное хозяйство «Искра» планирует запустить к 2021 году свиноводческий комплекс на 2,4 тыс. голов. На новом предприятии мощностью 6,9 тыс. тонн мясной продукции в живом весе в год будут внедрены современные апробированные технологии, по которым работают передовые свиноводческие комплексы. «Все эти показатели позволяют давать благоприятные прогнозы по развитию свиноводческой отрасли

“ Ускоренное развитие свиноводства повлияло на изменение структуры производства скота и птицы по стране. ”



в крае. Животноводству на Кубани уделяется особое внимание, а свиноводство – одно из приоритетных», – подчеркнул вице-губернатор Краснодарского края Андрей Коробка.

Дорожная карта

Агропродовольственный рынок страны все меньше зависит от заграничной продукции. Прошлый год стал рекордным за 18 лет по падению объема поставок импортного мяса. По информации Росстата, ввоз мясopодуктов в 2018 году к уровню 2017 года упал на 28 %. Наибольшим был спад ввоза свинины – в 4,5 раза.

– Сокращению объемов ввоза мяса в нашу страну способствовали увеличение отечественного производства животноводческой отрасли, ограничительные меры, принятые Россельхознадзором на поставки животноводческой продукции, не отвечающей требованиям безопасности, а также продолжение действия введенных в 2014 году ответных экономических санкций, – отметил председатель аграрного комитета Госдумы РФ.

Генетика успеха

Неоспоримое преимущество России в битве за место на мировом рынке свинины – это наш качественный генетический материал, который готовы импортировать уже сейчас многие страны. «Сегодня у нас фактически представлены основные мировые генетические компании, которые в сотрудничестве с отечественными свиноводами осуществляют производство племенных животных, ведут научно-исследовательскую работу, и по некоторым характеристикам показатели лучше, чем у их коллег в зарубежных компаниях», – говорит генеральный директор НСС Юрий Ковалев. Согласен с ним председатель комитета по развитию АПК Торгово-промышленной палаты РФ Петр Чекмарев:

– В последние годы при поддержке Минсельхоза РФ и благодаря большой работе генетиков и селекционеров в нашей стране созданы несколько генетических центров по свиноводству. И они сыграли значимую роль в развитии отрасли. В этом секторе у нас работают высокопрофессиональные люди,

которые изучили мировой опыт и создали уникальные селекционно-генетические центры. Это «Знаменский» в Орловской области, «Восточный» в Удмуртии, селекционно-гибридный центр в Белгородской области, «Вишневыский» в Оренбургской и другие. Сегодня они поставляют генетический материал не только внутри страны, но и за ее пределы.

В России продолжается строительство новых современных селекционно-генетических центров в свиноводческом секторе. В частности, в Ейском районе Кубани и Буздякском районе Башкирии. По словам первого заместителя генерального директора Башкирской мясной компании Рината Зайнуллина, уже завершены все работы по вводу основных объектов и инфраструктурных сетей. Формируемое поголовье на базе нового отраслевого предприятия поспособствует развитию местных животноводческих комплексов и даст новый импульс свиноводству в регионе и стране, подчеркнул министр сельского хозяйства РБ Ильшат Фазрахманов.





Эпидемия

По данным Минсельхоза РФ, в 2017 году АЧС была официально зарегистрирована в 29 государствах. Новая волна чумы охватывает все больше держав. Сильная вспышка африканской лихорадки, начавшаяся в КНР летом прошлого года, захлестнула Монголию, Тайвань, Гонконг, Северную и Южную Корею, Вьетнам, Камбоджу, Лаос и остальные азиатские страны. Несмотря на то что забиты уже миллионы домашних свиней, болезнь распространяется все дальше от Китайской стены. Ранее большие очаги АЧС фиксировали в ЕС. Факт эпизоотии признали власти Бельгии, Латвии, Эстонии, Румынии, Беларуси, Украины, Молдовы и других государств. В Польше только за одну неделю выявлено 37 случаев чумы, сообщает Международное эпизоотическое бюро.

В нашей стране в 2018 году зафиксировано 56 очагов вируса, что в 2,9 раза меньше, чем годом ранее. Болезнь проникла в 18 регионов. В 2017 году было 23. Впервые в сводке зараженных нет новых субъектов РФ, но отмечена тенденция возвращения болезни на благополучные за последние три года территории. Больше всего случаев инфекции приходится на долю ЛПХ (84 %) и крупных комплексов (12,5 %). В КФХ зарегистрировано два эпизода. В дикой фауне выявлено 73 инфицированных кабана, отмечает Россельхознадзор. В 2018 году очаги африканской чумы среди домашних свиней сократились, но количество заболевших животных возросло с 3561 до 97 792 голов. Как следует из Национального доклада профильного ведомства, это произошло из-за вспышек на крупных предприятиях отрасли, где пришлось уничтожить 213 211 голов свиней (+ 44 %).

В фокусе внимания – чума XXI века

Под председательством вице-премьера Алексея Гордеева прошло очередное заседание Постоянно действующей противоэпизоотической комиссии Правительства РФ. На встрече обсудили совершенствование ветнадзора и мероприятия по борьбе с африканской чумой свиней (АЧС) – основной проблемой на пути развития отрасли свиноводства в мире.

Автор: **Ирина Мосина**

Убить дракона

Гонконгские эпидемиологи пишут, что АЧС – самая крупная эпидемия в истории домашних животных. Это страшное заболевание весьма мобильное. Оно передается не только через клещей, но и субпродукты себе подобных: даже после глубокой обработки способно выжить и заразить сородича. Так, ДНК чумы была обнаружена в колбасе из ручной кладки китайского туриста при въезде в Россию, сообщило Дальневосточное таможенное управление. Также таможеней Забайкальского края в ходе экспертизы был выявлен геном вируса в сосисках из КНР. На Белгородской границе нашли генетический материал АЧС в партии копченой колбасы из Украины.

Остановить и победить африканку можно, убеждены эксперты. Тому пример Германии, Дании и Чехии, где отстреляли всех диких кабанов на границе и наложили полный карантин на ввоз мясoproдуктов из «зараженных» стран. В нашей стране также предпринимается целый ряд эффективных профилактических мер и запрещен ввоз свинины и свиных продуктов из всех государств, где отмечены вспышки АЧС, говорит генеральный директор Национального союза свиноводов Юрий Ковалев.

Зоны риска

Риск распространения вируса по стране на 2019 год Минсельхозом оценивается как высокий. По оптимистичному прогнозу, в популяции домашних свиней ожидается 54 новых очага. Однако в случае заноса инфекции в благополучный субъект и неэффективности принимаемых мер по локализации заболевания, провоцирующих его последующее широкое распространение, вспышки могут составить от 86 до 126, при этом демонстрируя в среднем 10 новых в месяц на вновь инфицированных территориях, отмечают в профильном ведомстве.

Обострение эпизоотической обстановки вероятно среди наибольшей плотности поголовья свиней в тех регионах, которые граничат с уже неблагополучными по АЧС субъектами и странами. Большую опасность представляет Украина, где постоянно выявляют зараженных животных, а очаги инфекции есть уже в нескольких десятках регионов, говорит генеральный директор Национального союза свиноводов Юрий Ковалев. В особой зоне риска – Дальневосточный федеральный округ. Потенциально опасное мясо может попасть сюда из соседних Китая и Северной Кореи, где были активные вспышки вируса, отмечает эксперт.

Источники

Основной угрозой заноса инфекции на благополучные территории являются несоблюдение владельцами ЛПХ и КФХ режимов биологической защиты поголовья свиней и ненадлежащая деятельность организаций, занимающихся закупкой, заготовкой, несанкционированным перемещением и реализацией живых свиней и продукции свиноводства в неустановленных местах торговли без учета существующей опасности распространения вируса. Причиной заражения также являются неэффективные меры по снижению численности популяции дикого кабана – природного резервуара АЧС, отмечает министр сельского хозяйства Калининградской области Наталья Шевцова.

В целях мониторинга, профилактики и раннего обнаружения вирусоносителей необходимо проводить диагностические исследования проб от домашних и диких животных на систематической основе, считает Юрий Ковалев. Федеральная эпизоотическая комиссия поддержала дальнейшую разработку региональных программ развития лабораторно-диагностической базы ветеринарной службы.



Наталья Шевцова, министр сельского хозяйства Калининградской области

– В условиях нестабильной эпизоотической ситуации на территории ЕС и РФ африканская чума свиней по-прежнему остается острой и наиболее проблемной для АПК нашего региона. Мы практически полностью восстановили поголовье свиней после вспышки АЧС 2017–2018 годов, и с начала этого года не выявлено новых очагов инфекции среди домашних животных. Однако зарегистрировано два случая в дикой фауне. Зараженные кабаны из Польши и Прибалтики могли зайти на территорию области. Только в Польше в 2019 году выявлено 70 очагов вируса среди диких животных. Вследствие того, что польская ветеринарная служба продолжает регистрировать новые случаи, сохраняется высокий риск распространения заболевания.

Ветнадзор

По словам экспертов, большой проблемой в ряде регионов страны остается недостаточное финансовое, материально-техническое и кадровое обеспечение органов исполнительной власти, уполномоченных в области ветеринарии, что снижает степень готовности ветеринарных служб к осуществлению оперативных и своевременных действий по выявлению, локализации и ликвидации очагов АЧС. Эти вопросы в ходе Правительственной противоэпизоотической комиссии были обозначены в числе самых острых. Мощная и надлежащим образом оснащенная Госветслужба – залог эпизоотического благополучия страны, а также важнейший фактор успешной реализации федерального проекта по экспорту продукции АПК, отметил заместитель министра сельского хозяйства РФ Максим Увайдов.

Убытки от АЧС

Продовольственная организация ООН (FAO) оценила потери российских свиноводов за шесть лет с момента первой у нас регистрации эпизоотии в 30 млрд рублей. По расчетам Минсельхоза РФ, прямой экономический ущерб от распространения АЧС в 2018 году составил 1,138 млрд рублей. Это очень большие цифры для отрасли, только начавшей вставать на ноги после «реформ» лихих 90-х. Помимо прямых финансовых и репутационных убытков, понесен еще и колоссальный косвенный экономический урон из-за издержек длительного (порой от 8 до 12 месяцев) вывода из оборота производственных площадок и упущенной выгоды, в том числе от поставок за рубеж.

Неблагополучная эпизоотическая ситуация в отдельных регионах и возможное дальнейшее распространение вируса служат большим барьером на

пути перехода к экспортно ориентированной модели развития отечественного АПК. Совершенствование ветнадзора – важнейший фактор успешной реализации федерального проекта по экспорту сельскохозяйственной продукции, подчеркнул Максим Увайдов. С ним солидарен Сергей Новиков, генеральный директор Группы компаний «Агропромкомплектация». Один из крупнейших игроков на рынке промышленного производства свинины убежден, что в случае неконтролируемого ухудшения и обострения ветеринарно-эпизоотической ситуации у нас в стране об экспорте будет говорить достаточно сложно.

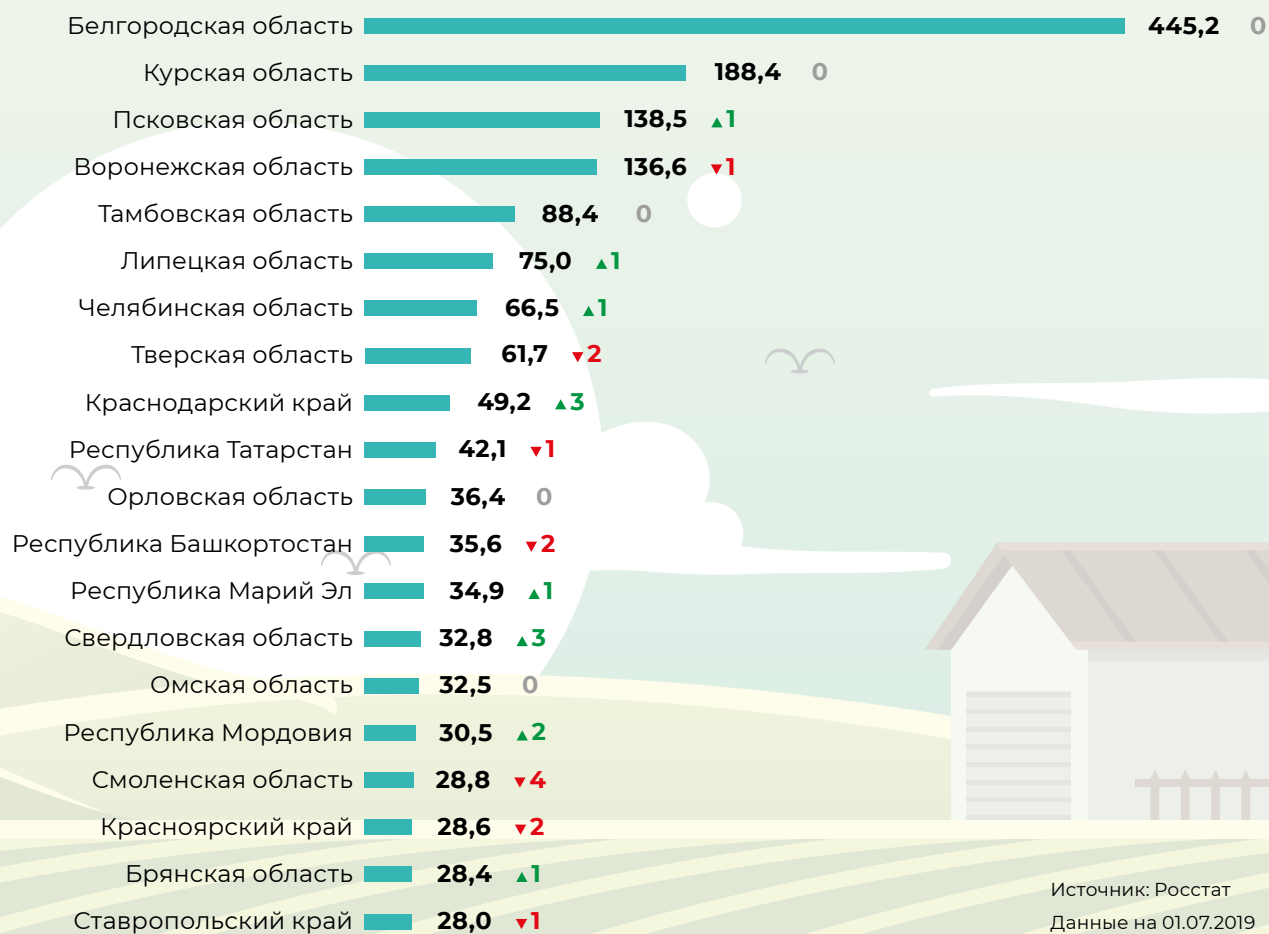
Перспективы

За 10 лет борьбы с чумой Россия накопила большой опыт по ее профилактике, ликвидации и достижению ветеринарного благополучия, говорит заведующий референтной лабораторией по АЧС ВНИИЗЖ Алексей Иголкин. На приграничных пропускных пунктах принимаются серьезные меры по недопущению провоза потенциально опасной мясной продукции, ведется усиленная обработка транспорта, идущего из стран со вспышками чумы. Комплексная работа по организации системы биобезопасности на свиноводческих предприятиях, а также изменения, которые были внедрены в отрасли в целом, в том числе на государственном уровне, направлены на сдерживание лихорадки и ее полное искоренение, отметил эксперт.

По итогам заседания противоэпизоотической комиссии утвержден актуализированный перечень мер по противодействию распространения вируса в дикой фауне и поручено продолжить работу по минимизации рисков распространения АЧС, особенно в регионах с высокой плотностью популяции домашних свиней.



Топ-20 регионов по производству свиней в живом весе (тыс. тонн)



Источник: Росстат
Данные на 01.07.2019

Регион

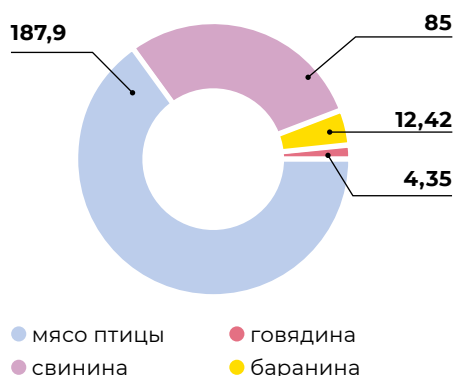
28

▲1

Производство в СХО, тыс. тонн

Изменение позиции в рейтинге к уровню 2018 года

СТРУКТУРА ЭКСПОРТА РОССИЙСКОГО МЯСА (ТЫС. ТОНН)



Источник: НСС. Данные за 2018 год



Виталий Манкевич,
президент Русско-Азиатского
союза промышленников
и предпринимателей (РАСПП)

Аргументы за и против

– Китаю очень нужна импортная свинина, но с учетом проблем по подготовке соглашений между РФ и КНР по другим видам продукции ожидать скорейшего подписания соглашения об импорте российской свинины в Поднебесную даже в ограниченном формате пока не стоит.

Аргументы за – рост населения Китая и его благосостояния, традиции потребления свинины, серьезные проблемы в свиноводстве Поднебесной. Население КНР с 2015 года увеличилось более чем на 27 млн человек – до 1,4 млрд, а среднедушевой доход вырос на 25 % – до 4161 доллара. Известно, что рост доходов приводит к смещению рациона питания от углеводно-растительного типа в сторону белкового, включая и мясо. По потреблению свинины Китай находится на втором месте в мире после стран Евросоюза. В КНР в 2018 году этот показатель составил 30,4 кг на человека (для сравнения: в России – 19,6 кг, а среднемировой уровень – 23,7 кг в год).

Второй фактор – африканская чума свиней (АЧС), которая за последний год распространилась по всему Китаю. По прогнозам, из-за нее поголовье животных сократится на 25 % и более. Это провоцирует дефицит свинины в стране и рост импорта. Китай активно ищет импортеров, но у российских производителей свинины сейчас нет возможности выйти на рынок КНР – у наших стран нет соглашения о ввозе продукции свиноводства из России. Такой документ РФ пытается подписать уже несколько лет, но так как у нас не так давно тоже была вспышка АЧС, это не способствовало достижению договоренностей.



Правила игры на арене мировой торговли



Петр Чекмарев, председатель комитета по развитию АПК Торгово-промышленной палаты РФ

За рубежом нас никто не ждет, туда нужно идти со своими товарами самим, выдержать конкуренцию и преодолеть все барьеры. Барьеры – это условное название, на самом деле нужно соответствовать требованиям законодательства той или иной страны, их нужно знать и выполнять. Каждая страна защищает свой рынок и хочет, чтобы поставлялась продукция высокого качества и безопасная для здоровья, чтобы в страну не завезли какие-либо болезни для человека и животных. Поэтому в первую очередь барьер – ветеринарный контроль.

Российские продукты питания в принципе востребованы везде при правильном подходе к их

продвижению, так как все-таки наша продукция более вкусная, ближе к органической и без ГМО. Этим преимуществом необходимо пользоваться. Хороший продавец может продать все, только вопрос: в следующий раз у него захотят купить еще и больше или его будут разыскивать, чтобы наказать за плохой товар?

Необходимо просто хорошо работать по продвижению наших товаров и в первую очередь продуктов питания, а не наоборот. Пока ситуация такая: иностранные представители всех стран у нас бойко работают, как у себя дома. Настало время нашим представительством активно потрудиться в других государствах. Во-первых, все торгпредства России должны активно работать на мировых рынках. Для этого необходимо обладать достоверной информацией о наличии и качестве товара из России. Порой они не знают, чем заниматься. Должны постоянно встречаться с Минсельхозом России и крупными экспортно ориентированными производителями продукции, чтобы выработать правила игры на мировых рынках, видеть, как производится продукция, и выстраивать стратегию работы на внешних рынках. У них нет или недостаточно информации об ассортименте, количестве и качестве продукции. Они не знают экспортно ориентированные предприятия, их потенциальные возможности, и в результате итог.

Товар сам по себе нигде не продается, тем более на новых глобальных площадках.

Что касается китайского рынка, то нужно сказать, что китайцы очень осторожны и боятся завезти болезни из других стран. К России они тоже относятся с опаской и внимательно изучают наше ветеринарное состояние. Наведение порядка в ветеринарии и ужесточение требований в России позволит экспортировать мясо свинины не только в Китай, но и в другие страны. АЧС все-таки проникла в КНР, и у них идет снижение поголовья. Для понимания: в КНР было более 400 млн свиней, а сейчас из-за АЧС идет снижение поголовья, в России же 25,5 млн голов, и их число можно значительно увеличить, продолжив строительство современных комплексов с государственной поддержкой. В целях безопасности необходимо научно обоснованно определить содержание количества поголовья на одном комплексе для защиты от болезней и экологической нагрузки на природу. Они должны быть рассредоточены по территории страны, благо, у нас достаточно земли и не нужны экологические катастрофы, а необходима максимальная защита от заноса болезней. При правильной организации и господдержке наши производители свинины смело войдут в пятерку крупнейших поставщиков на мировом рынке, в этом я уверен.

Помогло продэмбарго

В 90-е годы доля отечественных свиноводов на мясном рынке составляла менее 40 %. Сегодня Россия сама производит столько, что конкурирует с США и ЕС за доступ на прилавки стран Азии.

Автор: **Жанна Савельева**

До 2014 года наша страна была крупнейшим мировым импортером свинины, уступая пальму первенства только Японии. Драйвером на большом пути российских свиноводов из нетто-импортеров в экспортеры стали западные санкции против нашей страны, когда остро встал вопрос замещения зарубежных продуктов.

От сала до ветчины

Разведением свиней в России занимались издавна. Русские держат у себя очень мало скота, кроме свиней, пишет английский дипломат Джайл Флетчер в 1591 году. Хорошие природно-климатические условия и крепкая кормовая база способствовали быстрому росту свиноголовья и развитию переработки. К 1828 году у нас было 2,7 тыс. салотопных, кожевенных и волосяно-щетинных



заводов и фабрик. Вместе с тем росла и торговля между селом и городом. Так, к середине XVIII века только в Москве было 274 мясных лавок, где можно было купить деревенское мясо, окорока, сало и ветчину.

Племенное дело

Уже в первых ветеринарных училищах России, открытых в 1808–1809 годах в Петербурге и Москве, преподавались основы свиноводства и зоотехнии. А дебютный в мире научный труд о породах свиней – «Курс скотоводства» Вс. Всеволодова – увидел свет в России еще в 1836 году – более чем на три десятилетия раньше подобных сочинений за рубежом. Для улучшения поголовья наши свиноводы сами выводили и закупали в передовых имениях страны и за границей продуктивные породы хряков. Так, согласно справке Министерства уделов Российской империи от 1848 года, «у помещиков и крестьян Нижегородской губернии имеются улучшенные свиньи местной породы для разведения их в других имениях».

Экспансия за рубеж

Торговля с иностранцами шла испокон веков. В XVII веке товарный обмен с западными странами велся через порт в Архангельске, а также ярмарки в Новгороде, Вологде, Пскове, Смоленске и Путивле. За рубеж вывозили мясо, кожу, сало и щетину, интенсивно наращивая внешнеэкономические обороты. Так, с 1834 по 1858 год отгрузки щетины увеличились на 30 %, а к 1897 году в 2,4 раза и достигли 157 тыс. пудов.

Недостижимое первое место по вывозу щетины на международную арену Россия занимала почти сто лет, и потом вплоть до конца 50–х годов XX века она оставалась одной из самых прибыльных статей в агроэкспорте

ГЛАВНЫЙ ПРОДУКТ XIX ВЕКА

Волосняной покров свиней, именуемый щетиной, имеет серьезное значение не только во внутренней торговле России, но и в международном товарном обмене. Еще не так давно в этой области торговли Россия занимала господствующее положение, но в последнее время она встречает серьезную конкуренцию со стороны Китая и Соединенных Штатов. Идет щетина, главным образом, в Германию (около 90 % всего русского отпуска). Однако далеко не все это количество щетины остается в Германии для местного потребления, а очень много товара в очищенном и отсортированном виде вывозится во Францию, Великобританию и другие страны.

Энциклопедический словарь Брокгауза и Ефрона за 1904 год.

страны. Покров советских свиней настолько ценился, что входил в Топ-10 стратегических товаров и продуктов, составляющих более 90 % внешнеторгового оборота СССР и США.

Утро в колхозе

Перед революцией 1917 года поголовье свиней во всех категориях хозяйств составляло 23 млн особей, а к концу 80–х достигло рекордных в истории нашей страны 40 млн голов. Стагнация отрасли началась в лихие 90–е, когда младореформаторы сделали ставку на американский уклад сельхозпроизводства. Под лозунгом «Запад нас накормит» банкротились племенные заводы и свинокомплексы в колхозах и совхозах, полностью лишившись господдержки. Отрасль была брошена на произвол судьбы.

Только-только зарождающееся фермерское движение не могло обеспечить внутренние потребности в животном белке. Результатом стало полное засилье заграничного мяса на отечественных прилавках – не самого высокого качества и по завышенным ценам. Доля импортной свинины на мясном рынке страны превышала 60 %. «Если честно, то было экономически постыдно для нашего бизнеса и страны импортировать так много», – говорит глава НСС Юрий Ковалев.

Свиной бум

Ситуация кардинально поменялась после объявления продэмбарго в отношении ЕС и США в ответ на санкции против РФ. Всего за два года после введения ограничений на импорт внутреннее производство свинины на убой в РФ увеличилось почти на треть (26 %), а ввоз упал на 80 %, отмечает профильное министерство США. Восстановление свиноводства в России и уменьшение импорта стало возможным благодаря большой поддержке агросектора со стороны государства, пишет Bloomberg.

Согласны с западными аналитиками и наши эксперты. «Сильно аграриям помогли субсидируемые кредиты РСХБ и механизм квотирования на импорт мяса, в том числе свинины, а также отмена льготного таможенного тарифа для мясных импортеров из развивающихся стран, – говорит руководитель Национальной мясной ассоциации Сергей Юшин. – Эти меры в совокупности дали нужный эффект для полноценного развития отрасли». Запад своими санкциями, сам того не желая, торпедировал рост нашего агропрома и подложил свинью под свою экономику. Возрождение российского свиноводства привело к падению цен на животный белок в США, ФРГ и других западных странах, сообщает Bloomberg.

На пути к масштабной цели



Дмитрий Гвоздев,
заместитель генерального
директора Группы компаний
«Агропромкомплектация»

Вот уже больше года ГК «Агропромкомплектация» активно развивает экспортное направление, поставляя в Гонконг и Вьетнам около 80 % производимых субпродуктов (свиные ноги, уши, желудки, кишечное сырье и т. д.). В нашей стране они не находят широкого спроса, а у клиентов в Азии пользуются большой популярностью. Развитие экспортных поставок является перспективным и очень важным направлением для ГК. Неслучайно на площадке нашего Курского мясоперерабатывающего

завода в июле этого года прошло совещание по развитию российского агроэкспорта под председательством премьер-министра России Дмитрия Медведева.

Не так давно Курский и Дмитрогорский мясоперерабатывающие заводы группы прошли обследования контролирующих организаций и, помимо положительных заключений, получили право экспортировать продукцию переработки свиней на внешний рынок. Теперь наряду с Вьетнамом, Гонконгом, Беларусью и странами ЕАЭС «Агропромкомплектация» имеет право поставлять свою продукцию еще в 16 стран. И этот список будет расширяться!

Освоение зарубежных рынков дает компании серьезные перспективы для развития. В этом году мы

предприняли ряд мер по активному развитию этого направления. В частности, участие в крупнейшей международной выставке продуктов питания SIAL-2019 в Китае, где мы впервые представили свой бренд, позволило нам лично пообщаться с азиатскими клиентами и наладить контакты с потенциальными покупателями из ряда стран Юго-Восточной Азии. В ближайшее время ожидаем увеличение объемов продаж субпродуктов на 50 % и расширение продуктовой линейки. Планируем вывозить не только шерстную, но и кишечную продукцию, продвигать мясную продукцию в промышленной упаковке. Мы уже поставили свыше 2,5 тыс. тонн продукции на азиатский рынок, и это учитывая, что начали развивать экспортное направление относительно недавно!

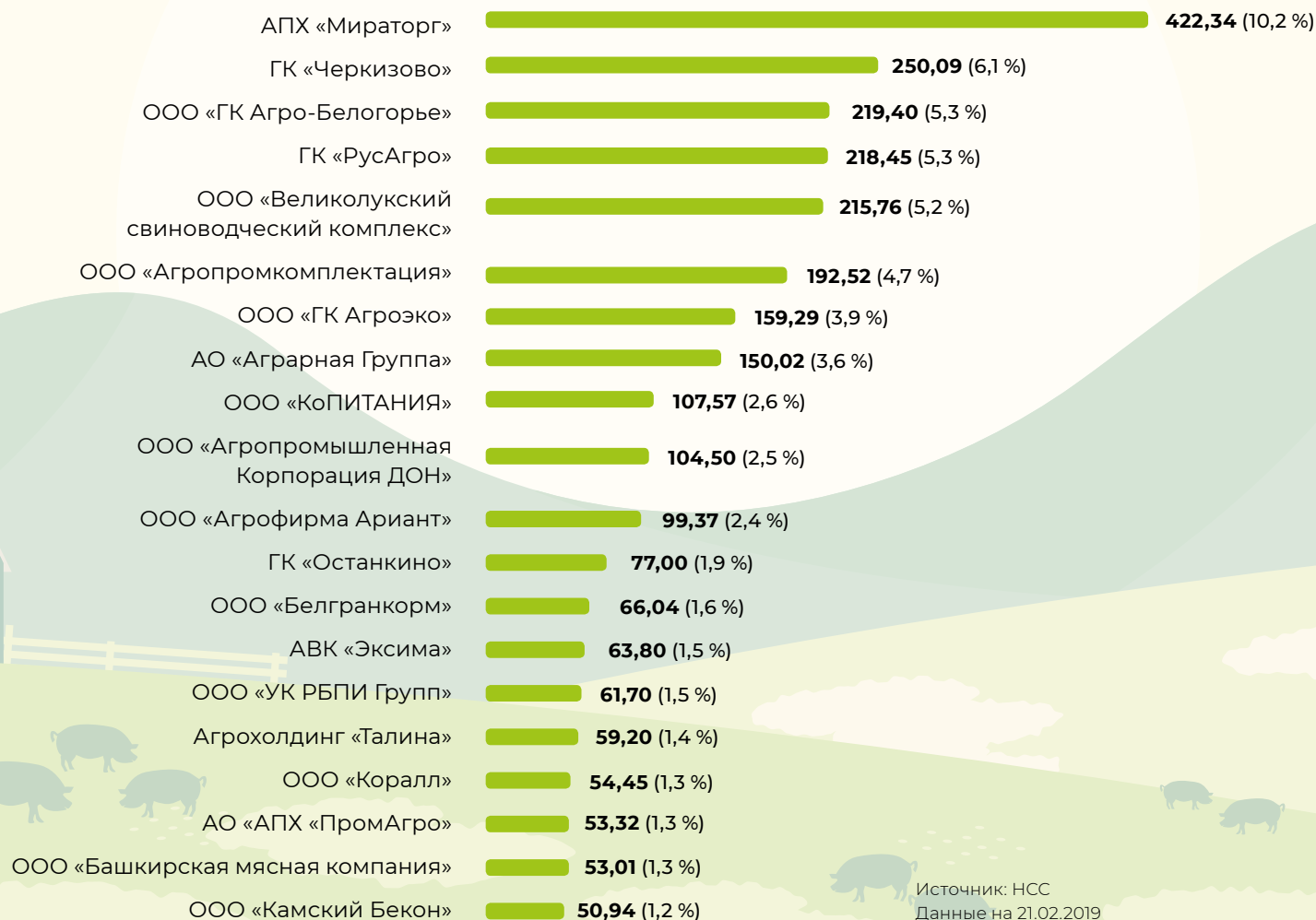
Группа компаний «Агропромкомплектация» может внести значительный вклад в решение задачи в 2,2 раза увеличить объем экспортируемой из РФ сельхозпродукции к 2024 году. Компания открывает новые, ориентированные на экспорт производственные площадки в Тверской и Курской областях. В планах – войти в Топ-5 российских производителей свинины. Нам есть что предложить и российскому, и зарубежному покупателю.

ГК «АГРОПРОМКОМПЛЕКТАЦИЯ»

Одно из ведущих в России агропромышленных объединений, динамично развивающееся, вертикально интегрированное с замкнутым циклом производства «от поля до прилавка», специализирующееся на свиноводстве и молочном животноводстве, а также переработке сельхозпродукции. В партнерстве с РСХБ Группа компаний реализовала более 30 инвестиционных проектов. Объем кредитных вложений банка в них составил 50 млрд рублей. В 2018 году банк одобрил финансирование четырех новых инвестиционных проектов на сумму свыше 14 млрд рублей.

Топ-20

крупнейших производителей российской свинины (тыс. тонн)



Источник: НСЗ
Данные на 21.02.2019

Производитель

50,9

(1,2 %)

Тыс. тонн свинины в живом весе
произведено предприятие в 2018 году

Доля предприятия в общем объеме
промышленного производства в РФ

Широко закрытые перспективы



Сергей Лисовский,
первый заместитель
председателя комитета Совета
Федерации по аграрно-
продовольственной политике
и природопользованию

Теоретически, если цена будет нормальная, то российская свинина может найти спрос во многих странах. Наша продукция вполне конкурентоспособна и по качеству, и по транспортной доступности многих рынков. Однако экспортные поставки продуктов – это очень политизированная вещь. Часто рынки открываются по принципу взаимности, как у Китая с США. Условно, вы берете наши майки, а мы возьмем вашу свинину.

Сертификация продукции

Продовольственные рынки никогда не были свободно открыты, эта тема завязана на политике. Допуск продукции за рубеж требует договоренностей на межстрановом уровне. Опыт показывает, что процесс сертификации продукции может занять годы, но если нет политической воли, договоренностей, то и эти годы могут быть потрачены впустую. Могут предъявляться все новые и новые, порой абсурдные требования. Например, проверяющие органы могут отказать в допуске на свой рынок продукции только на том основании, что... забор вокруг вашего предприятия покрашен не в тот цвет. Это не шутка, это случай из практики.

Надо отметить, что за последние годы отношение наших госструктур к поддержке отечественных экспортеров заметно изменилось в лучшую сторону. Начиналось с того, что наши дипломаты отмахивались от проблем бизнеса, пытавшегося выйти со своей продукцией на экспорт. Они не воспринимали аргументы, что их зарубежные коллеги реагируют мгновенно: вечером наши власти объявляли об ограничительных мерах против американской продукции, а уже утром посол США сидел в нашем Минсельхозе с протестом. Последние десять лет и наши дипломаты,

и другие ведомства действуют оперативно в интересах отечественного бизнеса. Министр иностранных дел Сергей Лавров называет это приоритетной задачей. Однако обольщаться не стоит.

Изменить приоритеты

У иностранных партнеров больше опыта в этом вопросе, а Россия до последнего времени решала в основном задачу самообеспечения продуктами питания, широко открывая двери для импорта. Изменить приоритеты и мощно выйти на мировой рынок – амбициозная и непростая задача. Нам не надо строить иллюзии, предстоит большая и кропотливая работа. Многие рынки (ЕС, США, например) для нас закрыты и по политическим соображениям, и в связи с тем, что там и своей свинины хватает. Что касается Китая, то, как мне кажется, с большими объемами мы не зайдем туда никогда: КНР ориентирована на поставки из США. Нынешние трения в рамках так называемой торговой войны – это не навсегда. Ограничения на импорт американской сельхозпродукции – тоже только тактический ход китайцев. Именно с точки зрения поставок сельхозпродукции американцы будут бескомпромиссны, а китайцы не изменят своей стратегической ориентированности на США, в этом вопросе они найдут приемлемое решение.



Министерство
сельского хозяйства
Российской Федерации

Российская
агропромышленная
выставка

**ЗОЛОТАЯ
ОСЕНЬ
2019**



**МОСКВА
ВДНХ**

**9-12
октября**



ПОЛНЫЙ СПЕКТР
ОТРАСЛЕЙ АПК
НА ОДНОЙ ПЛОЩАДКЕ



МЕСТО ВСТРЕЧИ
РЕГИОНАЛЬНЫХ ВЛАСТЕЙ
И БИЗНЕСА



ДЕМОНСТРАЦИЯ ДОСТИЖЕНИЙ
ЛИДЕРОВ РОССИЙСКОГО
И ЗАРУБЕЖНОГО АПК



Господдержка в действии

Расширение свиноводческого комплекса в Новосибирской области даст возможность АО «Кудряшовское» увеличить численность товарных свиней до 530 тыс. голов в год (+ 40 %). Инвестиционный проект реализуется по государственной программе льготного кредитования АПК.

Автор: **Елена Харо**



“ Благодаря вводу в действие новых мощностей мясокомбинат расширит ассортимент и увеличит производство свинины до 75 тыс. тонн в год. ”

Вклад в реальную экономику

АО «Кудряшовское» – самое крупное специализированное свиноводческое хозяйство и ведущий производитель свинины в Новосибирской области. В состав предприятия полного цикла с высоким уровнем ветеринарной безопасности также входят комбикормовый завод и растениеводческое предприятие. Компания сотрудничает с Россельхозбанком уже 18 лет. Кредитная поддержка инвестиционных проектов в АПК – приоритетное направление работы банка. Строительство в Колыванском районе

третьей очереди свиного комплекса позволит увеличить его проектную мощность почти в полтора раза, что положительно скажется на росте производства готовой продукции.

Благодаря вводу в строй новых мощностей мясокомбинат расширит ассортимент и увеличит производство свинины до 75 тыс. тонн в год. Планируется, что предприятие выйдет на проектную мощность к концу 2021 года. Расширение уже действующего комплекса и наращивание им объемов выпускаемой продукции способствуют как решению государственных задач импортозамещения продовольствия, так и социально-экономическому развитию региона.

По льготной ставке

АО «Кудряшовское» при финансовой поддержке Россельхозбанка уже ведутся работы по строительству дополнительного пункта по приемке, переработке, охлаждению и хранению свинины в селе Криводановка. Инвестпроект реализуется в рамках государственной программы

льготного кредитования агропромышленного комплекса, действующей согласно постановлению Правительства РФ № 1528. РСХБ как опорный банк АПК является ключевым участником программы поддержки сельскохозяйственных предприятий. По новому механизму финансирования сельхозтоваропроизводителей банк предоставляет клиентам на реализацию краткосрочных и инвестиционных проектов кредитные средства по ставке не более 5 % годовых.

– Льготная программа кредитования АПК позволила активизировать инвестиционную активность крупных предприятий и организаций малого и среднего бизнеса, которые нуждаются в кредитных средствах для покупки оборудования, техники, животных, – говорит директор Новосибирского филиала РСХБ Станислав Тишуров. – Многие проекты носят долгосрочный характер с инвестиционной фазой до двух-трех лет, поэтому сегодняшняя работа – это хороший задел на следующие годы.

Семейный бизнес под брендом «Царь-Мясо»

Торговая марка «Царь-Мясо» полностью оправдывает свое название. Ветчины и колбасы, сосиски и деликатесы пользуются большим спросом на малой родине у жителей Брянской области, в регионах ЦФО и в целом ряде стран СНГ. Это успешный пример, как при помощи современных финансовых инструментов и передовых технологий сделать из убыточного, полностью развалившегося предприятия стабильно развивающееся сельхозпроизводство замкнутого типа.

Автор: **Дарья Титова**

Бэкграунд

Агропромышленный холдинг «Царь-Мясо» под своим звучным брендом объединяет группу компаний – ООО «БМПК», ООО «Царь-Мясо» и ООО «Брянское мясо». В активе АПХ – два свиноводческих комплекса на 120 тыс. голов в год, завод по производству комбикормов мощностью 100 тыс. тонн в сутки и мясоперерабатывающий комбинат – структурный центр холдинга. Предприятие оснащено высокотехнологичной линией по убою свиней, цехом по европейской разделке и переработке мяса, а также современными холодильными емкостями. Ассортиментная линейка включает более 400 видов мясных изделий, деликатесов и полуфабрикатов. Комбинат выпускает

свыше 500 тонн колбасных изделий, 80 тонн полуфабрикатов и около 70 тыс. консервов в месяц.

У истоков

Сегодня «Царь-Мясо» безусловный лидер рынка мясных деликатесов и колбасных изделий на Брянщине. А начиналась история бренда 18 лет назад на месте советского птицекомбината с полувековой, когда-то славной историей, оборвавшейся с началом перестройки. На руинах обанкротившегося предприятия, среди зарослей бурьяна, начали отстраивать мощности современного производства.

Первый генеральный директор нового предприятия Бийгиши Бадырханов



многие годы проработал инженером в мясоперерабатывающей промышленности. Идея сделать из давно неработающей птицефабрики развивающийся агропромышленный холдинг казалась ему вполне реальной. Его мечта, подкрепленная профессиональным опытом производителя



и талантом предпринимателя, сбылась. Этой любовью к работе в агропромышленности он заразил и сына Мухтара, со временем передав ему управление предприятиями.

Модернизация

Главным для Бадырханова-старшего в далеком 2001 году был срочный запуск производства. В магазинах Брянской области, как, впрочем, и других субъектов РФ, тогда напрочь отсутствовали отечественные марки колбас и других мясных продуктов. Кругом было засилье импортных товаров, причем ассортимент не радовал ни количеством, ни качеством, ни тем более разнообразием и ценой. Без всяких исследований было понятно, что качественная продукция местного

“ Грамотное выстраивание собственной сырьевой базы позволило АПХ «Царь-Мясо» создать замкнутый цикл производства свинины в промышленных масштабах. ”

производства по доступной цене будет востребованной в каждом доме. В результате модернизации перестроили и переоборудовали холодильный цех с увеличением объема единовременного хранения продукции до 500 тонн,

произвели реконструкцию колбасного и консервно-кулинарного цехов. И уже через три года здесь начала работать линия по производству сырокопченых колбас, оснащенная итальянским, немецким и чешским оборудованием.



Мухтар Бадырханов,
генеральный директор
ГК «Царь-Мясо»

– Главной ценностью бренда «Царь-Мясо» является качество выпускаемого продукта. Все комплексы мы оснащаем современным оборудованием от ведущих мировых фирм. На всех стадиях производственного процесса и логистики – многоступенчатый контроль. Прежде чем мясное сырье поступает на переработку, его тщательно проверяют в собственной лаборатории. Сегодня на предприятиях компании трудится порядка полутора тысяч человек. Продукцию «Царь-Мясо» знают и любят в регионах ЦФО. Мы успешно заявляем о себе в столичном ритейле.



Сырьевая база

– Постепенно возникло понимание: для того чтобы выдержать жесткую конкуренцию с зарубежными поставщиками и обеспечить высочайший уровень качества продукции, необходимо отборное сырье, причем много и круглый год, – говорит генеральный директор АПК «Царь-Мясо» Мухтар Бадырханов. – В 2006 году предприятие приняло решение об участии в национальном проекте по развитию АПК, который только-только стартовал. Так появился амбициозный проект строительства собственного свиноводческого комплекса в Карачевском районе Брянской области.

Первый комплекс

Как всегда, к делу подошли основательно, по-хозяйски, и уже через год комплекс был введен в строй. Но тому предшествовала большая работа и немалые капитальные вложения. Приобрели продуктивный племенной скот из Франции пород ландрас, дюрок, пьетрен и крупная белая беконного типа. Вместе со стадом была закуплена, тщательно изучена,



а затем и улучшена специалистами предприятия технология выращивания животных. Персонал прошел стажировку на европейских производствах и фермах. На начальном этапе многие процессы координировались с немецкими технологами. Сегодня свиноводческий комплекс в Карачевском районе – это 54 тыс. голов свиней в живом весе в год и порядка 100 рабочих мест на селе.

– Основной целью инвестпроекта являлось создание современного высокотехнологичного конкурентоспособного свиноводческого производства и удовлетворение дефицита в отечественной свинине, – подчеркнул Мухтар Бадырханов. – Замещение импорта и удовлетворение внутреннего



Андрей Седов, директор
Брянского филиала РСХБ

– Поддержка регионального сельхозпроизводителя – наша приоритетная задача. Партнер банка АПХ «Царь-Мясо» на протяжении многих лет удерживает лидирующие позиции по объемам производства свинины и мясной продукции в Брянской области. Для нас очевидно, что стадию становления предприятия группы компаний уже миновали. Сегодня они показывают стабильную прибыль, полностью оправдывая вложения нашего клиента и инвестиции банка. Если ранее кредитные средства агрохолдинг инвестировал в строительство, запуск предприятий и расширение площадей, то на данный момент предоставленные РСХБ займы руководство компании направляет в основном на дальнейшую модернизацию производства.

спроса невозможно без регионального мясо-товарного производства.

Замкнутый цикл

В 2011 году ГК «Царь-Мясо» при поддержке РСХБ ввела в работу второй свинокомплекс и комбикормовый завод в Выгоничском районе. Грамотное выстраивание собственной сырьевой базы позволило создать замкнутый цикл производства. Выращивание животных на натуральных зерновых комбикормах дает возможность производить экологически чистое сырье, которое обеспечивает качество продукта, гарантирует пищевую безопасность и генетическую чистоту. Постоянное трудоустройство получили еще

400 жителей области, а экономика региона – свыше 5 млрд в виде налоговых отчислений.

Надежное партнерство

– Современный бизнес в АПК сложно представить без привлечения банковского финансирования, особенно в мясо-товарном производстве. Заемные средства при грамотном выстраивании бизнес-плана и внутренних процессов дают возможность своевременно внедрять инновационные технологии, расширять производственные мощности, приобретать новую технику. Россельхозбанк оказывает поддержку проектам ГК «Царь-Мясо» на протяжении десяти лет, – говорит Мухтар Бадырханов.

– За время надежного партнерства банком было инвестировано в проекты компании более 11,8 млрд рублей, – отметил директор Брянского филиала Россельхозбанка Андрей Седов. – При этом абсолютно все инвестиции оправдали себя: производственные линии и мясо-товарные фермы успешно функционируют, регион получил надежного налогоплательщика, ответственного работодателя и эффективного производителя.

Один шанс на 1,5 миллиарда

Китай является крупнейшим производителем животного белка в мире. В 2018 году на долю КНР приходилось около половины всего поголовья свиней на земном шаре и столько же мирового объема производства свиноводческой продукции. Это стало возможным благодаря масштабной национальной системе научно-инновационного развития АПК, которую вот уже несколько десятилетий реализуют в Поднебесной.

Автор: **Тимур Бероев**



КНР мировой лидер по численности населения – 1,4 млрд человек. Для сравнения: это 18 % всей нашей планеты. По площади страна занимает только четвертое место в мире. При ограниченных земельных ресурсах отрасль свиноводства Китая – одна из самых передовых.

Комплексный подход

Главной составляющей китайского успеха в свиноводстве и других направлениях АПК является ставка на аграрную науку, индустриализацию и увеличение производства за счет вертикальной интеграции отрасли, что достигается комплексной племенной работой, наращиванием продуктивности животных,

высоким уровнем воспроизводства и интенсивным откормом на основе современных технологий. Основным двигателем развития сектора стали инновационные исследования и наукоёмкие разработки в области АПК. Китайское правительство постоянно модернизирует национальную систему поддержки отечественных аграриев, при этом реформирует ее таким образом, чтобы новшества соответствовали интересам как производителей, так и потребителей.

Ставка на инновации

Свиноводство является локомотивом агропродовольственного комплекса и лидером на мясном рынке страны. Отрасль стала центральной силой всего животноводства и обуславливает

конъюнктуру и траекторию роста в птицеводстве, сегменте КРС и рыбноводстве. Отличительной чертой китайской модели является упор на синхронное увеличение производства, переработки и потребления продуктов свиноводства. Благодаря мерам господдержки аграрной науки и крупномасштабных стандартизированных холдингов в Поднебесной совершен мощный прорыв в сфере потребления животного белка.

Китайская система научных исследований в области АПК начала активно внедряться с середины 80-х годов, когда остро встал вопрос обеспечения населения продовольствием. Власти КНР решили сделать ставку на своего производителя и высокие технологии в сельском хозяйстве. Как



отмечают американские ученые из Университета Миннесоты, развитие инноваций в сфере АПК стало основным двигателем продовольственного и сельскохозяйственного роста в республике.

Исследования американцев показали, что сформированная правительством КНР мощная национальная система в области сельского хозяйства положительно сказалась на увеличении объемов производства в растениеводстве и животноводстве, в том числе в секторе свиноводства. При этом ученые из США предсказывают китайскому агропромышленному комплексу еще более широкие перспективы. Они отмечают, что инновации в агропроме способствуют повышению продовольственной безопасности

республики, снижению бедности, увеличению конкурентоспособности и дохода фермеров.

Научный прорыв

Масштабы и эффективность агронауки – предмет гордости Китайской Народной Республики. Научными исследованиями и разработками в сфере сельского хозяйства здесь занимается колоссальное количество ученых высокой квалификации. По этому параметру страна является безусловным лидером в мире. При этом в Поднебесной наиболее высокое среди всех государств соотношение научных работников на 1 млн долларов сельскохозяйственного ВВП. Китайская система научно-исследовательских и опытно-конструкторских

разработок в области сельского хозяйства специализируется как на фундаментальных разработках, так и на прикладных исследованиях и выступает как комплексный институт поддержки народного хозяйства республики.

Национальными и региональными органами исполнительной власти основано больше тысячи сельскохозяйственных НИИ, профильных университетов, академий и научно-технических инновационных производств, которые так или иначе заняты практически во всех видах продовольственного и агропромышленного комплекса. Объемы инвестиций, которые Китай направляет в развитие собственного АПК, выше, чем в других индустриальных странах.

Используя каждый шанс

Во время мирового финансового кризиса Китай принял ряд антикризисных мер, среди них стимулирование внутреннего спроса на высокотехнологическую продукцию, увеличение инвестиций в науку и образование, а также поддержка новых инновационных направлений деятельности в реальной экономике. Период стагнации КНР использовала как возможность побудить бизнес развивать независимые инновации, модернизировать производство и реализовывать крупные инфраструктурные проекты, в том числе в свиноводстве.

Китай планирует внедрение инновационных технологий во все крупные и значимые агропромышленные производства, параллельно заботясь об их экологической безопасности. Также основной задачей обозначена взаимовыгодная и слаженная работа сельхозпредприятий и университетов – запрос на высокие технологии должен поступать с рынка, научные разработки и открытия – внедряться

в производство, а инновационные товары потребители должны видеть в магазинах шаговой доступности.

Основное направление макроэкономической политики страны – продвигать науку в массы, проводить господдержку АПК и всячески популяризировать наукоемкий труд, высокотехнологичные агропредприятия и начать новую эру в развитии сельского хозяйства, основанную на инновациях. Помимо глобальных проектов, в республике уделяют большое внимание малому и среднему бизнесу. Именно на широкую

предпринимательскую инициативу и на массовую инновационность делают ставку сейчас в Китае.

Импорт

По данным FAO, к 2024 году доля свинины в потребительской мясной корзине среднего китайца превысит 66 %. При этом из-за АЧС-2018 свиноголовье КНР может сократиться, и остро встанет вопрос насыщения рынка, отмечают эксперты. Минсельхоз США прогнозирует, что в среднесрочной перспективе республика увеличит ввоз свинины на 30 %. По прогнозам

НСС, прирост импорта составит 20 %. На фоне неблагоприятной эпизоотической ситуации растет стоимость кормов и трудовых ресурсов в КНР, что приводит к росту себестоимости местной продукции. Эксперты отмечают, что этот фактор способствует увеличению ввоза иностранной продукции глубокой заморозки и свежих субпродуктов. В китайской национальной кухне очень много блюд из внутренних органов животных, и побочные продукты скотоводства там широко востребованы, в отличие от европейского рынка.

Небывалые высоты

Волатильность производства свинины открывает широкие перспективы российским экспортерам для завоевания доли китайского рынка. «Пока неизвестно, какие страны-экспортеры смогут удовлетворить потребности Поднебесной. В связи со снижением поголовья в Китае российские свиноводы заявили о готовности осуществлять поставки племенных животных и ремонтных свинок, а также продукции свиноводства», – говорит глава НСС Юрий Ковалев. РСХБ готов задействовать собственное представительство в КНР для продвижения отечественных компаний на рынок ЮВА.

– Китай и Россия – важные стратегические партнеры, уровень политического доверия между нашими странами достиг небывалых высот, – говорит экс-посол КНР в РФ Ли Хуэй. – Китайско-российские всесторонние отношения стратегического взаимодействия продолжают укрепляться. Возникают новые точки соприкосновения и роста, в особенности это касается сельского хозяйства. Мы надеемся, что Россия реализует стратегию диверсификации экспорта и в перспективе будет больше ориентирована на азиатские рынки, включая Китай.

“ Главной составляющей успеха КНР в свиноводстве стала ставка на аграрную науку, инновации и вертикальную интеграцию отрасли. ”



Зеленый свет за Стену

Российские аграрии включились в борьбу за многомиллиардный китайский рынок соевых бобов. Власти КНР разрешили импорт сои, выращенной во всех регионах РФ и предназначенной для переработки. Причем импортируемая продукция может перевозиться автомобильным, водным, железнодорожным и воздушным транспортом.

Автор: **Екатерина Виноградова**

Битва за Китай

Потребление сои в Китае растет, и своего сырья стране не хватает. США до введения 25%-ных пошлин ежегодно экспортировали в Поднебесную 70 млн тонн бобовой культуры. Теперь место Америки заняла Бразилия, способная поставить в сезон 60 млн тонн – это около половины всего китайского импорта. Еще около 5 %

приходится на Аргентину. Доля России пока невелика – около 1 %, и это означает огромный потенциал для роста.

КНР является основным покупателем российской сои. В Минсельхозе РФ планируют к 2024 году увеличить производство сои на 75 % – до 7,2 млн тонн. Ранее поставками соевых бобов в Китай занимались в основном сельскохозяйственные

предприятия ДФО. Решение КНР допустить импорт сои из всех регионов России позволит и другим отечественным аграриям побороться за многомиллиардный китайский рынок. Теперь клиенты всех 66 региональных филиалов РСХБ получили возможность экспортировать соевые бобы в Поднебесную.

От Владивостока до Калининграда

Россельхозбанк активно поддерживает экспортеров и переработчиков сои. В Хабаровском крае один из крупнейших экспортеров бобовой культуры ЗАО «Соя» сотрудничает с РСХБ с 2008 года. При поддержке банка компания увеличила производственные мощности, что позволило нарастить объемы выпуска переработанной продукции и заключить новый контракт на поставку соевого прессового масла в Китай. В Курской области ГК «Содружество» в партнерстве с банком построит завод по переработке масличных культур, в том числе сои, общей мощностью свыше 1 млн тонн в год.



Кирилл Левин,
первый заместитель
Председателя Правления РСХБ

– Решение открыть границу для всей российской сои – мощный импульс для отечественного АПК. Доступ к крупнейшему в мире рынку сбыта соевых бобов откроет перед аграриями новые перспективы и станет стимулом для привлечения инвестиций в отрасль. Уже реализованные при поддержке РСХБ инвестиционные проекты с производителями и экспортерами сои позволили нам накопить значительный опыт, и мы готовы делиться экспертизой с предприятиями, которые планируют заняться этой бобовой культурой.

Территория роста

Из-за суровых географических и климатических условий Свердловская область относится к зоне рискованного земледелия и традиционно развивалась как промышленный центр России. Сегодня регион прочно удерживает ведущие позиции по производству сельхозпродукции в УрФО и по стране.

Автор: **Марина Чиркова**

Архитектура надоя

Свердловская область лидирует в УрФО по валовому объему произведенного молока и надою в расчете на корову. В стране занимает шестое место по продуктивности коров и выпуску цельномолочной продукции. На долю региона приходится более половины от общего производства молока в Уральском округе. Среди 85 субъектов России область занимает по этому показателю восьмое место. За последние пять лет надой в хозяйствах всех категорий выросли до 736 тыс. тонн (+ 20,6 %). В 2018 году средний удой на одну фуражную корову составил 7318 кг (+ 323 кг к уровню 2017 года).

Геометрия полета

Регион на втором месте в УрФО по производству мяса скота и птицы, а также яиц. 50 % от числа имеющих в КФХ и сельскохозяйственных организациях племенных коров приходится на долю 46 региональных племенных заводов и репродукторов. Развитая племенная база позволяет Свердловской области обеспечивать импортозамещение до 4,3 тыс. голов высококлассного ремонтного молодняка КРС в год. Птицеводство – ключевая отрасль

АПК региона – за последние пять лет нарастило объемы производства мяса до 147,8 тыс. тонн в живом весе (+ 17,4 %), а яиц – до рекордных 1,5 млрд штук (+ 16,4 %) и по итогам 2018 года вышло на пятую позицию в РФ по куриному яйцу.

Анатомия свиноводства

По производству свинины в живом весе в первом полугодии 2019 года область сохранила вторую позицию в Уральском округе и вышла на 14 место по стране, поднявшись

за год в рейтинговой таблице на три (!) пункта. За пять лет производство животного белка здесь нарастили на 32,2 %. Регион входит в Топ-20 по стаду свиней во всех категориях хозяйств РФ (+ 11,7 % к уровню 2013 года). На долю свинины сегодня в регионе приходится 29 % общего объема всех видов мяса в убойном весе.

Алгебра агропрома

По данным министерства АПК и продовольствия региона, в 2018 году на развитие отрасли направлено

“ В Свердловской области развиты молочное скотоводство, свиноводство и птицеводство, а также производство картофеля и других овощей, кормовых культур, зерна и рапса. ”



4,5 млрд рублей, в том числе 3,5 млрд рублей из областного бюджета. Для стимулирования приоритетных направлений агропрома ежегодно предоставляются субсидии на строительство новых и модернизацию действующих объектов аграрного назначения, в том числе на развитие животноводческих ферм на базе КФХ. Из регионального бюджета также компенсируется часть затрат на создание технологической базы, переоснащение МТФ, покупку сельхозтехники и целенаправленную работу по повышению генетического потенциала скота. Для развития индустриального рыбоводства и модернизации садковых линий выделяются субсидии на аквакультуру, техническое перевооружение рыбоводческих хозяйств и выращивание карпа, осетровых и форели.

Ботаника рентабельности

С целью уменьшения зависимости от импорта и поддержки отечественного картофелеводства – одного из активно развивающихся направлений

АПК региона, а также для обеспечения СПК, КФХ и ЛПХ качественным семенным материалом создали государственный селекционно-семеноводческий центр по картофелю. Благодаря этому и другим системным мерам поддержки отрасли область входит в Топ-6 регионов РФ по сбору этого овоща. Излишки вывозятся за пределы области, в том числе и за границу.

Азбука пятилетки

В рамках программы «Пятилетка развития Свердловской области» в регионе реализуются проекты по повышению конкурентоспособности местной аграрной продукции «Уральское молоко в каждый дом», «Свежие овощи круглый год» и «Комфорт в каждое село». В 2019 году начали работать дополнительные меры господдержки малого бизнеса на селе, которые предусматривают возмещение части затрат сельскохозяйственных потребительских кооперативов и помощь начинающим фермерам в рамках федерального проекта «Агростартап».



Татьяна Шилова, директор Свердловского филиала РСХБ

– Основными направлениями господдержки аграриев в нашей области остаются мероприятия, доказавшие свою эффективность временем. Вводятся новые направления, которые диктуют сама жизнь и экономическая ситуация. Министерство агропромышленного комплекса и продовольствия Свердловской области совместно с финансовыми учреждениями региона, в том числе и с участием Россельхозбанка, уделяет особое внимание реализации новых инвестиционных проектов в перспективных сегментах сельского хозяйства и смежных отраслей.

Агробизнес без границ и комиссий

Минсельхоз России принял ряд новых мер по усовершенствованию механизмов господдержки внешнеэкономической деятельности агропрома. РСХБ как опорный банк АПК также ввел преференции для сельскохозяйственных компаний, ориентированных на экспорт.

Автор: **Ринат Абдрахманов**



Инструментарий расширен

В программу субсидирования перевозок сельхозпродукции внесены изменения, которые отменяют все географические ограничения по отправке грузов экспортерами и расширяют перечень товаров, транспортировка которых может быть просубсидирована. Об этом сообщил министр сельского хозяйства Дмитрий Патрушев на совещании «Стимулирование экспорта сельскохозяйственной продукции», которое состоялось в Курской области под руководством Председателя Правительства РФ Дмитрия Медведева.

– Раньше эта мера распространялась на 65 регионов, теперь она будет

работать во всех 85 субъектах страны, – говорит Дмитрий Патрушев. – Кроме того, теперь под действие субсидий попадает также водный и автомобильный транспорт.

В дополнение к уже существующему механизму льготного кредитования Минсельхоз России ввел меру поддержки экспортно ориентированных предприятий АПК. Также министерство, по словам Дмитрия Патрушева, намерено усовершенствовать правила распределения средств господдержки и разделить действующие виды субсидий на стимулирующий и компенсирующий механизмы, что позволит в рамках действующих лимитов повысить эффективность господдержки аграриев и сосредоточить усилия на развитии точек роста регионов.

Комиссии обнулены

Для стимулирования агробизнеса активнее развивать внешнеэкономическую деятельность банк обнулил комиссию по 11 услугам. Теперь экспортеры сельхозпродукции могут без комиссий осуществить открытие и ведение счетов с использованием дистанционного банковского обслуживания, переводы в рублях и иностранной валюте, выполнение банком функций агента валютного контроля и прочие операции.

– Россельхозбанк как опорный банк АПК реализует меры по поддержке аграриев для решения государственной задачи по двукратному увеличению экспорта сельхозпродукции. Мы стремимся создать максимально комфортные условия ведения бизнеса



ВОЗМЕЩЕНИЕ ЗАТРАТ ИЗ БЮДЖЕТА

Со следующего года часть затрат аграриев на мероприятия по повышению плодородия почв и вводу земель в сельхозоборот будут компенсироваться из бюджета. Об этом сообщил первый заместитель министра сельского хозяйства России Джамбулат Хатуов. «Отечественному АПК поставлена задача удвоения экспорта, наращивания объема производства по некоторым сельхозкультурам. Для этого необходимо разобраться с плодородием почвы, улучшить доступность сельхозтехники. К 2020 году начнут работать меры господдержки в виде возмещения затрат по повышению плодородия почв. Затраты, которые аграрии несут, выполняя эти работы, будут на 30 % компенсированы. 70 % затрат будет получать тот, кто вводит земли в оборот», – отметил Джамбулат Хатуов.

на внешних рынках новым компаниям и действующим клиентам. Банк продолжит совершенствовать продукты, развивать бизнес-процессы и создавать комфортную среду для предприятий, ведущих внешнеэкономическую деятельность, – отметила первый заместитель Председателя Правления РСХБ Ирина Жачкина.

Условия акции «Агроэкспорт» распространяются на юридических лиц и индивидуальных предпринимателей, которые поставили на учет и обслуживание в РСХБ новый или действующий экспортный контракт. Воспользоваться услугами и продуктами РСХБ на специальных условиях можно во всей региональной сети до 31 января 2020 года.

“ В дополнение к уже существующему механизму льготного кредитования введена мера поддержки экспортно ориентированных предприятий АПК. ”

Ранее для поддержки экспортеров продукции АПК в банке был создан и успешно функционирует Центр компетенций по обслуживанию внешнеэкономической деятельности, предоставляющий консультационную поддержку клиентам в вопросах ВЭД по принципу «единого окна». В частности, специалистами центра оказывается помощь в составлении и проведении экспертизы внешнеторгового контракта, текстов банковских гарантий и аккредитивов, в осуществлении расчетов в форме аккредитива и инкассо. Кроме того, на сайте банка создан раздел «Экспортерам АПК» с актуальной информацией участникам ВЭД. Для получения консультации достаточно оставить заявку на сайте или позвонить на горячую линию по вопросам внешнеэкономической деятельности.

Вторичные ресурсы: миф или сможем?

Вопросы экологии волнуют жителей любого региона России. Особенно сельчан, у которых в шаговой доступности высятся горы отходов из больших городов. Есть ли комплексное решение столь важной проблемы и как ритейл вымывает средства из отрасли вторсырья, рассказал председатель Правления Ассоциации развития экологической промышленности «Вторичные ресурсы» Алексей Недашковский.



Алексей Недашковский,
председатель Правления
Ассоциации развития
экологической промышленности
«Вторичные ресурсы»

— Проблема промышленных свалок уже давно вышла на федеральный уровень. Этот острый вопрос задается почти на каждой Прямой линии Президента. Как бороться с мусором, что сами и производим, и кто этим должен заниматься?

– Самый эффективный и безопасный способ – снижать количество отходов, поступающих на полигоны, и не допускать попадания полезных фракций в поток смешанных отходов, тем самым уменьшая их. Это вектор развития всего человечества, и в России этот подход включен в госполитику и озвучен Президентом. Сегодня отечественные целлюлозно-бумажные комбинаты (ЦБК) способны переработать 100 % образующейся в стране макулатуры. Но кто-то должен ее постоянно и везде собирать. Всем понятно, что этот кто-то – профессиональный заготовитель со своими мусоровывозящими мощностями и сортировочными линиями. Тот, кто занимается сбором, транспортировкой и утилизацией твердых коммунальных отходов (ТКО), а также их глубокой переработкой с получением готовой продукции. И ему надо помогать, а не вредить. Производственно-заготовительные предприятия (ПЗП) решают стратегическую задачу по реализации утвержденных Правительством РФ

показателей по снижению количества ТКО, поступающих на полигоны, и сокращению расходования бюджетных средств на их захоронение.

– Очевидно, что пока не введен отдельный сбор мусора, не будет массового возвращения полезных фракций ТКО в хозяйственный оборот.

– Заготовители вторсырья очень надеются на его скорейшее внедрение. На внутреннем и внешнем рынках высоко ценятся отдельно собранные и незасоренные макулатура, пленка, пластик и другие перерабатываемые материалы. Львиную долю рециклингового рынка сегодня составляет ритейл. Торговые сети генерируют около 65 % от объема среднегодового сбора ТКО, но взаимодействие заготовителя с ними смерти подобно. Ритейл, осознав экономическую выгоду от сбыта макулатуры как сырья для ЦБК, устраивает тендеры по ее продаже и получает сверхприбыль, продавая

то, что по сути является отходом производства. Причем за нее уже заплатили покупатели: население при покупке отдает деньги не только за сам товар, но и за его утилизацию. Таким образом, средства, которые ритейл получает за макулатуру, – это для него приятный бонус сверх обычной прибыли. У ПЗП ситуация совсем другая – это его трудовой заработок. Чтобы заготовить макулатуру, он должен найти поставщика, регулярно вывозить специализированным транспортом, отсортировать по маркам и прессовать. Помимо этого, получить разрешительную документацию, вести отчетность, проходить проверки и т. д.

Себестоимость тонны макулатуры порядка 7 тыс. рублей, а ритейл разогнал отпускную цену до 11,5 рубля за кг. ЦБК, желающие купить разом и много в одном месте, конкурируют между собой. Гонка за «легким» сырьем привела к тому, что неоправданно высокие цены дают фору тем, кто не способствует развитию системы сбора макулатуры и снижению объема отходов, поступающих на полигоны. Ценовая политика ритейла и ЦБК ставит остальных участников рынка в неравные условия. Бумажные комбинаты не борются за мелких поставщиков и сами на себе затягивают петлю, не давая развиваться малым и средним заготовителям. А ведь именно они способны обеспечить сбор коммунальной макулатуры. Ритейл больше, чем продает сегодня, уже не даст, какую цену ему не предлагай. Там уже собирается вторсырья на все 99 %. В секторе ЖКХ обратная ситуация: потенциал к увеличению высокий – сейчас там сбор всего 5 % от общих бумажных отходов.

Беда не в том, что у заготовителей украли рынок, а в том, что ритейлеры вымывают из отрасли деньги, которые ПЗП и региональный оператор

могли бы вложить в ее развитие. Когда ЦБК платит заготовителю, он за полученные средства модернизирует инфраструктуру и производство, проводит техническое обслуживание, налаживает селективный сбор отходов, закупает дополнительные контейнеры и не просит дотаций и субсидий из бюджета.

– Какие меры, по вашему мнению, могли бы помочь рынку вторичных ресурсов?

– В первую очередь необходимо разработать и утвердить на государственном уровне определение и критерии предприятия – заготовителя вторичных ресурсов. Ввести обязательную сертификацию участников рынка, лицензирование их деятельности и включить их в территориальные схемы по обращению с отходами, что будет способствовать «обелению» отрасли. Под вывеской «заготовитель» на этом рынке должны остаться стабильные компании с ясными технологиями и традициями социальной ответственности. Тогда все встанет на свои места. С одной стороны, с рынка уйдут нелегалы с гаражами и двумя «газелями». С другой, ритейл тоже будет вынужден играть по правилам – создавать дочерние предприятия, выкупать или сотрудничать с действующими ПЗП и т. д.

Чтобы такая система заработала, прежде всего нужно законодательно закрепить понятие «вторичные ресурсы». Это можно сделать, усовершенствовав закон № 89–ФЗ либо путем принятия нового закона (такие инициативы есть). Нужно четко установить, когда и по какой процедуре отход приобретает статус вторичного ресурса, а когда теряет. Продукцию, выпускаемую ПЗП, необходимо привести к единому стандарту, чтобы в этом качестве выводить

на электронные торговые площадки, создавать биржу вторичных ресурсов. Если по макулатуре такой стандарт очевиден (13 марок макулатуры), то по другим видам вторички его только предстоит создать.

– В истории нашей страны уже был опыт раздельного сбора отходов, когда собирали металл на лом и макулатуру.

– Как и в годы СССР, раздельный сбор необходим, чтобы вернуть отходы в производство. Сегодня в обществе назрела потребность доказать себе и своим детям, что не обязательно жить по-свински и все валить на свалку. Одна эта мотивация может обеспечить приток вторичного сырья в пункты приема, тем более вкупе с материальным вознаграждением. Важно развитие сети приемных пунктов. Нужно, чтобы у каждого жителя был выбор, как поступать со своим мусором, и возможность не допустить попадания макулатуры в поток ТКО, так как в общем контейнере они теряют потребительскую ценность. Установка таких пунктов – функция ПЗП при поддержке местной власти.

Чудес ждать не стоит: введение селективного сбора, увеличение объемов собираемости – это многолетняя работа. Тем не менее развитие сети приемных пунктов, строительство новых ПЗП в нужных локациях неизбежны. Все это будет способствовать развитию высокотехнологичных кластеров рециклинговой промышленности. Эта сфера деятельности никогда не являлась высокомаржинальной, но при хорошем охвате отходообразователей это конкурентоспособный и общественно важный бизнес.



Продовольственная независимость

Благодаря реализации политики импортозамещения за последние пять лет производство свиней на убой в России увеличилось на 60 %. Удельный вес отечественной продукции по мясу и мясопродуктам в общем объеме ресурсов внутреннего рынка по итогам 2018 года достиг 92,8 %, что на 7,8 % выше порогового значения Доктрины продовольственной безопасности.

Автор: **Эдуард Меркулов**



В Минсельхозе РФ подвели пятилетние итоги действия продовольственного эмбарго и отдельных экономических мер, введенных в 2014 году с целью обеспечения продовольственной безопасности и защиты экономики страны в ответ на санкции Запада против России.

Импортозамещение

За последние пять лет наша страна снизила ввоз продовольствия и сельскохозяйственного сырья на треть (31,2 %). Поставки из-за границы с 43,3 млрд долларов в 2013 году упали до 29,8 млрд долларов в 2018 году. За то же время благодаря политике импортозамещения Россия превзошла пороговые значения Доктрины продовольственной безопасности почти по всем видам продуктов питания, в том числе по зерну и бобовым, сахару, растительному маслу, мясу и мясopодуктам. Чуть-чуть не дотянул до целевого показателя в 95 % по картофелю (– 0,3 % в 2018 году). Есть проблемы по выработке молока и молокопродуктов. По оценке Минсельхоза, позитивный тренд в молочной отрасли позволит выйти на целевые показатели продбезопасности в этом секторе к 2026 году.

Загранице мы поможем

Себя обеспечили за пять лет, так еще и иностранным государствам активно помогаем продовольствием. Так,

в 2013 году наши аграрии поставили на внешние рынки продуктов питания на 16,8 млрд долларов. Несмотря на эмбарго, внешняя торговля динамично развивалась, и в 2018 году товарооборот нашего АПК с зарубежными странами достиг рекордных 25,8 млрд долларов. Это на 10 % больше, чем в 2017 году, и на 54 % выше показателей до введения санкций в 2014 году. Закрепив мировое господство по поставкам пшеницы, Россия вошла в тройку лидеров и по другим товарным позициям. Помимо зерна, идет заметный рост по экспорту продукции мясной, масложировой и рыбной отрасли, пищевой и перерабатывающей индустрии.

Бизнес-климат

По мнению экспертов, сложившаяся динамика внешней торговли дает основания полагать, что в среднесрочной перспективе наша страна войдет в десятку крупнейших мировых экспортеров сельхозпродукции. К 2024 году поставки продовольствия за рубеж должны составлять 45 млрд долларов в год. Это закреплено в майском указе Президента. Для достижения этой цели государство значительно наращивает меры поддержки отечественного агропрома. Так, если в 2013 году по Госпрограмме развития сельского хозяйства было направлено 197,7 млрд рублей, то в этом году планируется выделить на развитие сельхозпроизводства

и агрологистики, устранение торговых барьеров и продвижение наших продуктов за границей 307,9 млрд рублей, отметили в Минсельхозе РФ.

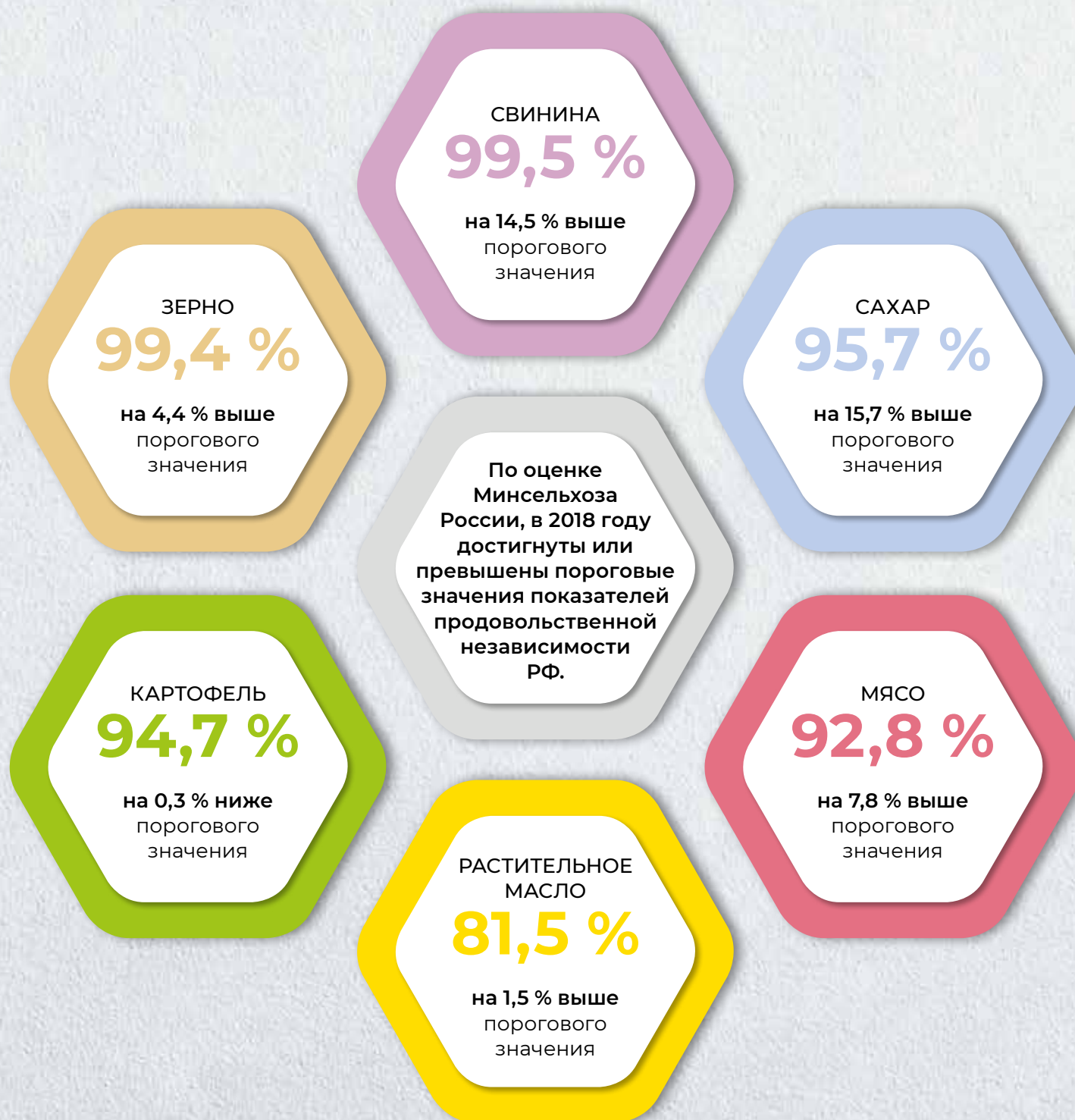
Динамика

Благодаря этим мерам в России наблюдается существенный рост производства основных видов продукции растениеводства и животноводства. В 2018 году производство свиней на убой в живом весе в сельскохозяйственных организациях, например, увеличилось к уровню 2013 года на 60 % и составило 4,1 млн тонн. Также отмечается положительная динамика производства продукции перерабатывающей промышленности в этом секторе.

Импульс АПК

На фоне общего роста агропроизводства рентабельность предприятий отрасли с учетом субсидий за последние пять лет поднялась с 5,2 % до 12,5 %, а индекс инвестиций в основной капитал АПК вырос на 15,2 процентных пункта. При этом зарплаты на селе за тот же период увеличились на 69 % и превысили 25,5 тыс. рублей в месяц (шесть лет назад было 15,1 тыс. рублей). Действие санкций против России дало импульс отечественному АПК, обеспечив зеленый свет притоку инвестиций, созданию дополнительных рабочих мест, причем не только в сельском хозяйстве, но и в смежных сферах.

“ Сложившаяся динамика внешней торговли дает основания полагать, что в среднесрочной перспективе Россия войдет в десятку крупнейших мировых экспортеров сельхозпродукции. ”



Источник: Минсельхоз России



РоссельхозБанк



Акция «АГРОЭКСПОРТ»

Бесплатное банковское обслуживание экспортеров АПК в период проведения акции

Участниками акции являются новые или действующие клиенты АО «Россельхозбанк»: юридические лица, индивидуальные предприниматели, предоставившие в банк экспортный контракт¹ и письмо-ходатайство с обязательством проведения экспортных операций с кодами Товарной номенклатуры внешнеэкономической деятельности от 01 до 24². АО «Россельхозбанк» предоставляет следующие условия обслуживания счета(ов)³ участникам акции в период её проведения: бесплатное открытие одного счета в рублях РФ и в иностранной валюте; бесплатное ведение одного счета клиента в рублях РФ и в иностранной валюте при использовании системы ДБО «Интернет-Клиент»⁴ (далее – ДБО); бесплатное обслуживание системы ДБО; бесплатные переводы денежных средств в рублях РФ по системе ДБО⁵; бесплатные переводы денежных средств в иностранной валюте в рамках экспортного контракта⁶; бесплатная выдача справок по письменному заявлению клиента; бесплатное выполнение банком функций агента валютного контроля по операциям резидентов, осуществляемым с постановкой контракта на учет в банке в рамках экспортного контракта⁶; бесплатная постановка контракта на учет/принятие на обслуживание контракта из другого уполномоченного банка¹. Срок действия акции: с 08.07.2019 по 31.01.2020 (включительно).

¹ Новый контракт/контракт, принятый на обслуживание из другого уполномоченного банка, который подлежит постановке на учет в АО «Россельхозбанк».

² Коды ТН ВЭД определяются в соответствии с решением Совета Евразийской экономической комиссии от 16.07.2012 №54 «Об утверждении единой Товарной номенклатуры внешнеэкономической деятельности Евразийского экономического союза и Единого таможенного тарифа Евразийского экономического союза».

³ Нового(ых) счета(ов), открытого(ых) в рамках акции, и/или действующего(их) счета(ов).

⁴ Начиная с месяца, в котором клиент подключил систему ДБО «Интернет-Клиент». Номер счета клиент выбирает самостоятельно.

⁵ За исключением переводов на счета физических лиц.

⁶ Данный тариф распространяется на все экспортные контракты клиента – участника акции (с постановкой на учет и без постановки на учет в АО «Россельхозбанк»).

Данная информация является рекламой. Не является офертой.

Звонок по России бесплатный

Поддержка по вопросам ВЭД

8 800 100-0-100 | 8 800 200-78-70 | www.rshb.ru

Подробности по телефону, на официальном сайте и в офисах АО «Россельхозбанк».
АО «Россельхозбанк». Генеральная лицензия Банка России №3349 (бессрочная) от 12.08.2015.



РоссельхозБанк

ОТ
9,2%
ГОДОВЫХ*

«Мечты сбываются»

Специальные ставки

Ипотечный жилищный кредит предоставляется физическим лицам в рублях Российской Федерации на приобретение квартиры или таунхауса на первичном или вторичном рынке на срок не более 30 лет включительно. Процентная ставка составляет от 9,2% годовых* (предложение действует до 01.10.2019 включительно). Первоначальный взнос – 20% и более от стоимости приобретения объекта недвижимости. Сумма кредита – от 100 тыс. рублей до 60 млн рублей включительно. Срок действия решения АО «Россельхозбанк» – 90 календарных дней. Процентная ставка действует при условии оформления договора личного страхования. В случае отказа от личного страхования ставка увеличивается на 1 процентный пункт.

* Более подробную информацию об условиях предоставления специальных ставок можно получить по первому требованию в подразделениях АО «Россельхозбанк», а также на официальном сайте www.rshb.ru и по телефону 8 800 100-0-100.

Данная информация является рекламой. Не является офертой.

Звонок по России бесплатный

8 800 100-0-100 | www.rshb.ru

АО «Россельхозбанк». Генеральная лицензия Банка России №3349 (бессрочная) от 12.08.2015.